

**MODEL PROFILE FOR DECISION MAKER IN POLICE OPERATIONS
COMMANDING PROCESS**

**MODELOWY PROFIL DECYDENTA W PROCESIE DOWODZENIA
OPERACJAMI POLICYJNYMI**

Mariusz Nepelski

Wyższa Szkoła Policji w Szczytnie

m.nepelski@wspol.edu.pl

Jarosław Struniawski

Wyższa Szkoła Policji w Szczytnie

j.struniawski@wspol.edu.pl

ABSTRACTS

The title model profile command decision-maker in the process of police operations aimed at increasing the efficiency of the management of human and material resources when implemented in the Polish police operations aimed at maintaining security and public order during mass events, including sports, meetings and public events, or other mass violations public order. The development of a universal standard profile police operations commander, will also enable more effective use of the potential of employees of the Police and other services interoperable, and necessary to maintain security and public order. Construction of a model profile will support the decision-maker selection of candidates for the post of commander of police operations, preventing the widespread use of randomness, thus exposing the public to decrease the level of safety. Thus, one can hypothesize research that the Polish necessary to develop, build a profile model of command decision-maker in the operations of the police. This paper describes the concept incorporated in the study carried out at the Police Academy in Szczytno specific research area "Virtual space during the compression process risks."

Tytułowy modelowy profil decydenta w procesie dowodzenia operacjami policyjnymi ma na celu wzrost efektywności zarzą-

dzania zasobami ludzkimi i materiałowymi podczas realizowanych w Polsce operacji policyjnych ukierunkowanych na utrzymanie bezpieczeństwa i porządku publicznego podczas imprez masowych, w tym imprez sportowych, zgromadzeń i uroczystości publicznych, czy innego zbiorowego zakłócenia porządku publicznego. Opracowanie uniwersalnego, wzorcowego profilu dowódcy operacji policyjnych pozwoli na efektywniejsze wykorzystanie potencjału pracowników Policji i innych służb współdziałających, a niezbędnych do utrzymania bezpieczeństwa i porządku publicznego. Budowa modelowego profilu decydenta będzie wspierać dobór kandydatów na stanowisko dowódcy operacji policyjnych, uniemożliwiając powszechne stosowanie przypadkowości, tym samym narażając społeczność na obniżanie poziomu bezpieczeństwa. Można zatem postawić hipotezę badawczą, że w Rzeczypospolitej Polskiej niezbędne jest opracowanie i zbudowanie modelowego profilu decydenta w procesie dowodzenia operacjami policyjnymi. Artykuł opisuje koncepcję badań uwzględnioną w realizowanym w Wyższej Szkole Policji w Szczytnie zadaniu badawczym „Przestrzeń wirtualna w procesie kompresji zagrożeń”.

KEY WORDS:

decision-making, crisis management, command of the action / operation, the psychology of decision making
proces decyzyjny, zarządzanie kryzysowe, dowodzenie akcją/operacją,
psychologia podejmowania decyzji

WPROWADZENIE

Niezwykle ważnym jest zagadnienie zbiorowego zakłócenia porządku publicznego, często wyrażającego się w „niebezpieczeństwie” imprez masowych, czy zgromadzeń publicznych. Trudno zauważyć wśród osób chcących korzystać z konstytucyjnych wolności pełną wiedzę na temat mechanizmów, jakie powinny kierować pokojowym zgromadzeniem. Mecze piłki nożnej, parady równości, czy „patriotyczne” zgromadzenia pokazują skalę zagrożeń jakie niesie tłum, często jednostronnie negatywnie nastawiony do „władzy” postrzeganej przez pryzmat służb porządku publicznego. Bardzo trudno też reagować na działania demonstrantów, gdyż często towarzyszą im zadania polityczne i sami politycy, stąd zainteresowanie mediów

i ciągle próby zbitcia politycznego kapitału na krytyce służb porządku publicznego [1, ss. 19-57]. Niewątpliwie instytucją, której państwo powierzyło stanie na straży bezpieczeństwa i porządku publicznego, jest Policja i – będący szczególną formą kierowania – wprowadzony model dowodzenia operacjami policyjnymi, składający się z trzech poziomów: strategicznego, taktycznego i operacyjnego. Przyjęty w Polsce model odpowiada organizacji dowodzenia w takich państwach jak Wielka Brytania, Niemcy, Francja, czy Włochy, gdzie poziomy dla ułatwienia, określa się kolorami: złotym (strategiczny), srebrnym (taktyczny) oraz brązowym (operacyjny). W organizacji dowodzenia wprowadza się dowódcę operacji (poziom strategiczny), sztab dowódcy operacji (poziom taktyczny) oraz dowódców poszczególnych podoperacji, odcinków, czy pododcinków (poziom operacyjny) [2, ss. 55-73]. Podejmowany proces decyzyjny w działaniach realnych, np. zbiorowym zakłócaniu porządku publicznego podczas zgromadzeń publicznych czy imprez masowych, prowadzony jest pod presją czasu oraz wagi, znaczenia decyzji dla życia, zdrowia ludzkiego, a także mienia. Od zawsze niezwykle trudnym zagadnieniem było dokonanie wyboru decydenta i, jak wiemy, obarczone było i jest ryzykiem powierzenia dowodzenia osobie nieodpowiedniej. Stan ten trwał, gdyż niemal niemożliwe było przeprowadzenie rzetelnych badań mogących wyselekcjonować cechy osobowe w warunkach realnej operacji policyjnej, a tylko tak przeprowadzone badania pozwalają zbudować modelowy profil decydenta w procesie dowodzenia operacjami policyjnymi. Skoro wiadomo, że istniejąca technologia oraz założenia metodologiczne nie pozwalają na prowadzenie takich badań, potrzeba rozwiązania alternatywnego, pozwalającego na badania w warunkach zbliżonych do rzeczywistych działań policyjnych. Szansa przeprowadzenia tego rodzaju badań powstała po zbudowaniu w ramach VII konkursu projektów rozwojowych Ministerstwa Nauki i Szkolnictwa Wyższego projektu rozwojowego Nr OR00004107, pt. „Budowa Prototypu Symulatora Działań Policji w Sytuacjach Kryzysowych”.

Niestety, zgodnie z powszechną opinią, bezpieczeństwo jest kosztowne i badania na rzecz bezpieczeństwa również wymagają znacznych nakładów finansowych, a nie bez znaczenia pozostaje fakt, że bezpieczeństwo wiąże się z coraz to nowszymi technologiami i ich niezawodnością. Państwo nie pozostało bierne i dostrzegło znaczenie badań na rzecz bezpieczeństwa. Przykładem może być „Krajowy program badań, założenia polityki naukowo-technicznej i innowacyjnej państwa”, stanowiący załącznik do

uchwały nr 164/2011 Rady Ministrów z 16 sierpnia 2011 roku, który rekomenduje siedem strategicznych, interdyscyplinarnych kierunków badań naukowych i prac rozwojowych. Jako jeden z nich wymienia się bezpieczeństwo i obronność. Natomiast kluczowe dla poprawy bezpieczeństwa ludności jest prowadzenie ukierunkowanych badań naukowych i prac rozwojowych, które wspomagają proces wykrywczy i zwalczanie przestępczości, ochronę granicy państwowej, prawidłowe funkcjonowanie systemu zarządzania kryzysowego i ochrony infrastruktury krytycznej oraz systemu ratowniczo-gaśniczego. Szybkie wykrywanie, reagowanie i przeciwdziałanie w przypadku wystąpienia wspomnianych zagrożeń oraz efektywne usuwanie ich skutków są miernikami efektywności państwa w tym wymiarze. Priorytetowe obszary rozwoju technologii w sferze bezpieczeństwa wewnętrznego to nowoczesne technologie i innowacyjne rozwiązania w zakresie wykrywania, zwalczania i neutralizacji zagrożeń, technika kryminalistyczna; indywidualne środki ochrony i wyposażenia; profilaktyka społeczna, wiktymologia, kryminologia oraz badania społeczne; organizacja i zarządzanie; nowoczesne technologie lub rozwiązania innowacyjne w sferze bezpieczeństwa teleinformatycznego, ochrony informacji w systemach i sieciach teleinformatycznych oraz narodowej kryptografii.

Badania na rzecz bezpieczeństwa wewnętrznego zasadniczo mają charakter interdyscyplinarny, stąd przyjmuje się, że prace badawcze i rozwojowe przyjmujące postać innowacyjnych technologii są nieodzowną odpowiedzią na postęp cywilizacyjny i idące za tym zmiany w poszczególnych sektorach bezpieczeństwa. Możliwość wprowadzenia w życie wielu koncepcji pojawiła się z chwilą uruchomienia konkursów Narodowego Centrum Badań i Rozwoju w zakresie badań naukowych i prac rozwojowych na rzecz obronności i bezpieczeństwa państwa, na które przeznaczono wielomilionowe kwoty. Poniżej zostanie przedstawione rozwiązanie, pokazujące możliwe kierunki rozwoju technologii w obszarze bezpieczeństwa, będące wynikiem analizy obecnie stosowanych rozwiązań, a także tendencji światowych w obszarze rozwoju nowoczesnych technologii. Do jego opracowania posiłkowano się opiniami przedstawicieli podmiotów odpowiedzialnych za bezpieczeństwo. Poniżej zostanie wskazana propozycja mogąca być skutecznym narzędziem wspomagającym proces zarządzania bezpieczeństwem.

KONCEPCJA BADAŃ

Analiza dostępnej literatury przedmiotu, planów dowódców operacji policyjnych realizowanych w Polsce oraz sprawozdań z ich przebiegu, doniesień medialnych oraz opinii społecznej wskazuje na występowanie przypadków nieudolności działań służb porządku publicznego w utrzymaniu, czy przywracaniu naruszonego bezpieczeństwa i porządku publicznego. Modelowy profil decydenta w procesie dowodzenia operacjami policyjnymi miałyby na celu wzrost efektywności zarządzania zasobami ludzkimi i materiałowymi podczas realizowanych w Rzeczypospolitej Polskiej operacji policyjnych ukierunkowanych na utrzymanie bezpieczeństwa i porządku publicznego podczas imprez masowych, w tym imprez sportowych, zgromadzeń i uroczystości publicznych, czy innego zbiorowego zakłócenia porządku publicznego. Opracowanie uniwersalnego, wzorcowego profilu dowódcy operacji policyjnych pozwoliłoby na efektywniejsze wykorzystanie potencjału pracowników Policji i innych służb współdziałających, a niezbędnych do utrzymania bezpieczeństwa i porządku publicznego. Jego powstanie wspierałoby dobór kandydatów na stanowisko dowódcy operacji policyjnych, uniemożliwiając powszechne stosowanie przypadkowości narażającej społeczeństwo na obniżanie poziomu bezpieczeństwa.

Proces badawczy byłby wspierany wytworzonym prototypem aplikacji informatycznej, służącej do przetwarzania danych gromadzonych podczas realizowanych operacji policyjnych. Do ich realizacji zostałyby dobrane reprezentatywna grupa respondentów/dowódców operacji policyjnych, którzy podejmowaliby proces dowodzenia operacją policyjną na Prototypie Symulatora Działań Policji w Sytuacjach Kryzysowych. W trakcie prowadzonego procesu decyzyjnego zostałyby wykorzystana inna specjalistyczna aparatura w postaci poligrafu (wariografu) do badania i analizowania psychofizjologicznych reakcji organizmu człowieka, będących wykładnią emocji i jego reakcją na otoczenie zewnętrzne (analizując reakcje fizjologiczne takie jak ciśnienie krwi, oddech, reakcje galwaniczne skóry). Badanie właściwe odbyłoby się na Prototypie Symulatora Działań Policji w Sytuacjach Kryzysowych, na którym respondenci uczestniczyliby w procesie decyzyjnym według wcześniej samodzielnie przygotowanej (do czego będzie służyć pracownia projektowania i analizy symulatora) operacji policyjnej. Przebieg operacji policyjnej w środowisku wirtualnym, w tym realnie przeprowadzony proces decyzyjny, zostałby utrwalony

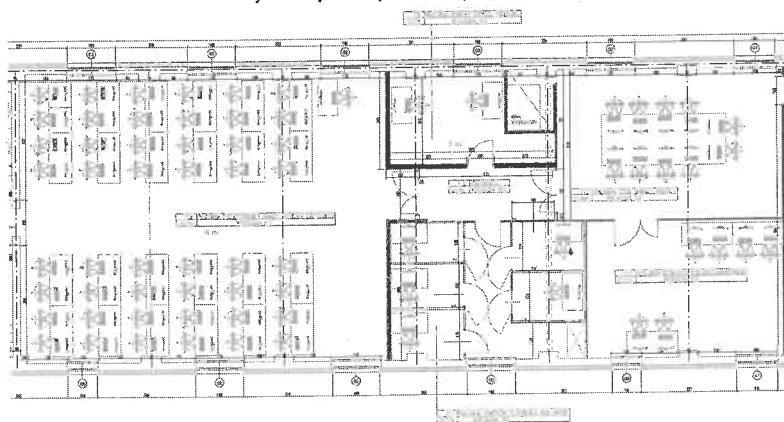
i włączony do przygotowanej aplikacji informatycznej. Przed przystąpieniem do badań na symulatorze z wykorzystaniem poligrafu (wariografu) respondenci zostaliby poddani badaniom psychologicznym, których wyniki również powinny zostać umieszczone we wspomnianej aplikacji informatycznej.

Uzyskane dane z symulatora i poligrafu (wariografu), zostałyby na siebie nałożone zgodnie z czasem operacyjnym przebiegu operacji policyjnej. Uzyskany w ten sposób obraz byłby poddany analizie z otrzymanymi na podstawie wcześniej przeprowadzonych testów wynikami psychologicznymi.

Specyfika omawianego produktu wymaga, aby badania były prowadzone za pośrednictwem urządzeń będących w dyspozycji Wyższej Szkoły Policji w Szczytnie, tj:

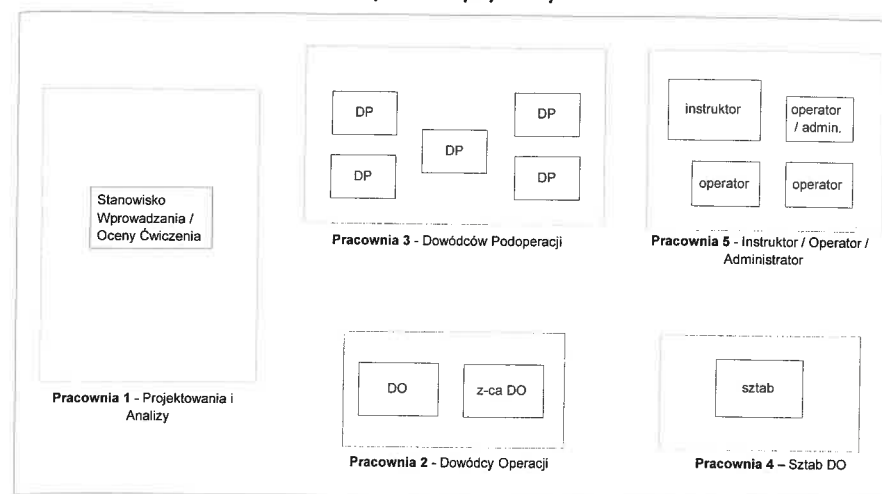
- Prototypu Symulatora Działań Policji w Sytuacjach Kryzysowych, zbudowanego w ramach VII konkursu projektów rozwojowych Ministerstwa Nauki i Szkolnictwa Wyższego (projekt rozwojowy NR OR00004107), składającego się z pięciu pracowni (projektowania i analizy, dowódcy operacji, dowódców podoperacji, sztabu dowódcy operacji, instruktor/operator/administrator) [Nepelski, 2012, ss. 145-149];

Ryc. 1. Schemat pomieszczeń pracowni prototypu symulatora działań Policji w sytuacjach kryzysowych.



Źródło: Dokumentacja inwestycyjna „Przebudowa i adaptacja budynku nr 52/I/IX/11 na potrzeby badań i prac rozwojowych Wyższej Szkoły Policji w Szczytnie.

Ryc. 2. Rozkład pomieszczeń prototypu Symulatora Działań Policji w Sytuacjach Kryzysowych.



Źródło: Opracowanie własne.

- Poligrafu (wariografu), jako aparatu rejestrującego te zmiany fizjologiczne w organizmie człowieka, które występują wraz ze zmianami emocjonalnymi wywołanymi przez pytania krytyczne (analizując reakcje fizjologiczne takie jak ciśnienie krwi, oddech, reakcje galwaniczne skóry). Dla potrzeb badań pytania krytyczne powinny zostać zastąpione określoną sytuacją, zjawiskiem, faktem lub przeżyciem w drodze odbywającego się procesu decyzyjnego mającego miejsce podczas realizowanej operacji policyjnej.

PROPONOWANY PRZEBIEG BADAŃ

Intencją proponowanych badań jest, aby wspomniana aplikacja informatyczna dokonywała częściowo automatycznej analizy pozyskanych danych. Oprogramowanie powinno zostać zainstalowane w pracowni projektowania i analizy symulatora. Przebieg badań, w tym dobór respondentów ułatwi realizowane w Wyższej Szkole Policji w Szczytnie specjalistyczne szkolenie dla dowódców operacji policyjnych, zarządzane Decyzją Nr 205 Komendanta Głównego Policji z dnia 7 czerwca 2011. Na szkolenie to delegowani są Komendanci Miejscy/

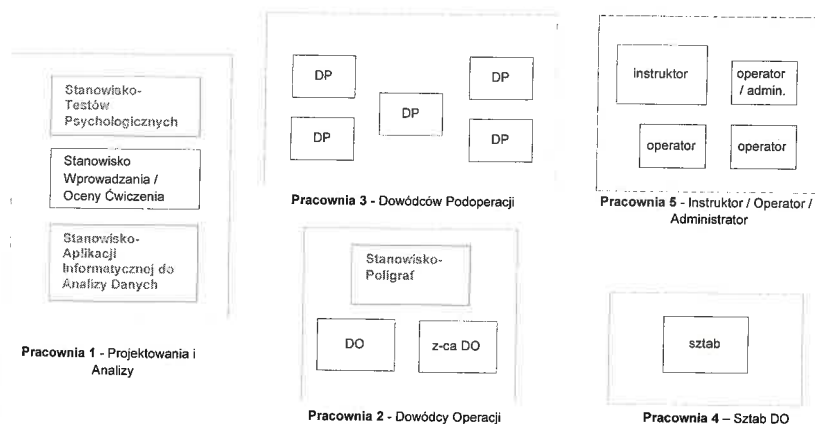
Powiatowi/Rejonowi Policji i ich zastępcy oraz oficerowie Policji spełniający warunki określone w Zarządzeniu Nr 213 Komendanta Głównego Policji z dnia 28 lutego 2007 roku w sprawie metod i form przygotowania i realizacji zadań Policji w przypadku zagrożenia życia i zdrowia ludzi lub ich mienia albo bezpieczeństwa i porządku publicznego. Zgodnie z przytoczonym aktem prawnym określono, że dowódcą operacji policyjnej może być osoba będąca oficerem Policji, posiadająca doświadczenie zawodowe, która ukończyła wspomniane szkolenie. Jedyne tego typu szkolenie organizowane jest w Wyższej Szkole Policji w Szczytnie, którego program przewiduje prowadzenie symulacji operacji policyjnej przygotowanej i realizowanej przez uczestników szkolenia.

Przed przystąpieniem do badań na symulatorze z wykorzystaniem poligrafu (wariografu) respondenci zostaliby poddani badaniom psychologicznym, których wyniki zostaną umieszczone we wspomnianej aplikacji informatycznej. Zakłada się, że proces podejmowania decyzji składa się z wielu faz (klasyczny: faza preparacji – analiza sytuacji decyzyjnej, poszukiwanie wariantów rozwiązania poszukiwanie możliwości realizacji dopuszczalnego wariantu, sprawdzenie czy wykonalność wariantu jest zadowalająca; faza właściwa – wybór wśród wielu wariantów wymaga wyboru/ustalenia kryteriów; faza kontroli – realizacja wybranego wariantu oraz kontroli uzyskanych wyników), z których każda obarczona jest jakimś rodzajem stresem (pozytywnym i negatywnym). To, jakiego typu to będzie stres, warunkują cechy osobowości, które wpływają modelująco na wielkość przeżywanego stresu, percepcję zagrożenia i, co za tym idzie, na proces decyzyjny (w tym na rodzaj podejmowanych decyzji). Uczestnicy przed przystąpieniem do „symulacji” powinni zostać poddani dwóm testom: pierwszemu, badającemu profil osobowości, czyli testowi Pięcioczynnikowego Modelu Osobowości – PMO Paula Costy i Roberta McCrae zwany też „wielką piątką” (ang. Big Five) oraz drugiemu, deklaracywnemu testowi Wielowymiarowego Inwentarza do Pomiaru Radzenia Sobie ze Stresem COPE Charles S. Carver, Michael F. Scheier, Jagdish K. Weintraub (albo testowi SD 14 na tzw. „osobowość stresową”).

W dalszej kolejności za pośrednictwem poligrafu (wariografu) zostałyby ustalone zmiany fizjologiczne – ich skala i natężenie – zachodzące w organizmie respondenta w czasie realizowanego procesu decyzyjnego podczas prowadzonej symulacji na symulatorze. Dane z poligrafu (wariografu) trafiałyby do opisanej aplikacji informatycznej.

Badanie właściwe powinno odbyć się na Prototypie Symulatora Działań Policji w Sytuacjach Kryzysowych, na którym respondenci zrealizowaliby proces decyzyjny, według wcześniej samodzielnie przygotowanej (do czego będzie służyć pracownia projektowania i analizy symulatora) operacji policyjnej. Przebieg operacji policyjnej w środowisku wirtualnym, w tym realnie przeprowadzony proces decyzyjny, zostałby utrwalony i włączony do przygotowanej aplikacji informatycznej. Uzyskane dane z symulatora i poligrafu (wariografu) zostałyby, jak już wcześniej wskazano, na siebie nałożone zgodnie z czasem operacyjnym przebiegu operacji policyjnej. Uzyskany w ten sposób obraz zostałby poddany analizie z otrzymanymi na podstawie wcześniej przeprowadzonych testów wynikami psychologicznymi. Przyjęta metodyka umożliwi odpowiedź na pytanie, która faza jest najbardziej stresująca dla osoby o danym profilu osobowości. Włączając czynnik nazywany warunkami podejmowania decyzji (pewność, ryzyko, niepewność), sprawdzimy, które „warunki” wywołują stres, jakiego rodzaju jest to stres oraz w jaki sposób warunkuje to proces decyzyjny. To właśnie wyselekcjonowane cechy wrażliwe warunkują budowę modelowego profilu decydenta w procesie dowodzenia operacjami policyjnymi.

Ryc. 3 Obraz zmiany systemu symulacyjnego, stanowiący unikatowy warsztat naukowy, będący wynikiem realizowanego projektu.



Źródło: Opracowanie własne.

Badanie musi zostać przeprowadzone wielokrotnie, można przyjąć, że ilość około 100 prób będzie gwarantowała rzetelność badań. Wpływa na to ilość działających w Polsce Komend Miejskich/Powiatowych/Rejonowych Policji oraz realizowanych corocznie operacji policyjnych. Wpływ ma również czas przygotowania i samej realizacji przez respondenta operacji policyjnej na Prototypie Symulatora Działań Policji w Sytuacjach Kryzysowych. Zgodnie z przytoczonym szkoleniem dowódców operacji policyjnych wprowadzonym decyzją Nr 205 Komendanta Głównego Policji, przeznaczono dwa dni na przygotowanie operacji policyjnej oraz 4 dni na jej realizację, co wskazuje, że jest to najbardziej czasochłonny element badań. Osiągnięcie zadowalającej i wiarygodnej ilości prób wraz z procesem analizy uzyskanych danych może wymagać wielomiesięcznej pracy.

Warunkiem przeprowadzenia proponowanych badań jest posiadanie wiedzy specjalistycznej z wielu obszarów, która będzie wykorzystywana niemal jednocześnie. Przede wszystkim istotne są obszary zainteresowań procesu badawczego, a więc wiedza informatyczna i psychologiczna związana z obsługą Prototypu Symulatora Działań Policji w Sytuacjach Kryzysowych oraz poligrafu (wariografu), znajomość funkcji kierowania oraz zdolność analitycznego myślenia. Przewiduje się, że pełną, a zarazem niezbędną obsługę realizowanego projektu zapewni sześciuosobowy zespół, jednocześnie prowadzący badania na poligrafie (wariografie) – wymagającym wiedzy specjalistycznej z tego zakresu, badania psychologiczne – wymagające wiedzy specjalistycznej, między innymi znajomości psychologii klinicznej, psychologii podejmowania decyzji, czy psychologii zachowań tłumu oraz badania na Prototypie Symulatora Działań Policji w Sytuacjach Kryzysowych – niezbędny wymóg jego funkcjonowania, obsługi interfejsu, dogłębnej znajomości problematyki ćwiczeń sztabowych oraz realizacji operacji policyjnych. Funkcję tę zapewni zespół czterech ekspertów prowadzących główne badania na symulatorze, w pracowni instruktor/operator/administrator wyposażonej w cztery stanowiska. Do przeprowadzenia wielowariantowej, pełnej operacji policyjnej wymagany jest udział jednocześnie pracujących czterech stanowisk. Obsługę jednego stanowiska zapewni jeden ekspert.

PODSUMOWANIE

W obszarze bezpieczeństwa trudno jest mówić o wymiernych efektach ekonomicznych proponowanych badań. Natomiast efekt niewymierny w postaci doskonalenia systemu zarządzania kryzysowego będzie znaczący. Ma to szczególne znaczenie w kontekście zmian klimatycznych na świecie, zaostrzenia dysproporcji ekonomicznych pomiędzy krajami, terroryzmu i rosnącego zagrożenia bezpieczeństwa i porządku publicznego, powodujących wzrost liczby sytuacji kryzysowych, ich asymetryczność i trudność, co do przewidywania skutków. Trend ten oznacza stały wzrost strat powodowanych przez sytuacje kryzysowe. Opracowanie spójnego modelowego profilu decydenta w obszarze specyficznej formy kierowania, jaką jest dowodzenie, zwłaszcza dowodzenie w Policji, warunkuje skuteczny proces decyzyjny, czyli bezpieczeństwo nas samych i naszego otoczenia. Postulowane wdrożenie zaprojektowanego systemu powinno skutkować usprawnieniem systemu bezpieczeństwa i porządku publicznego w Polsce. W rezultacie zwiększy się bezpieczeństwo państwa i jego obywateli. Stworzony warsztat naukowy na bazie Prototypu Symulatora Działań Policji w Sytuacjach Kryzysowych, poligrafu (wariografu), specjalistycznej aplikacji informatycznej w połączeniu z uznanymi i stosowanymi testami psychologicznymi, byłby unikatowym, jedynym tego typu rozwiązaniem i umożliwiłby badanie poziomu i czynnika stresującego faz procesu podejmowania decyzji z zachowaniem warunków podejmowania decyzji (pewność, ryzyko, niepewność) w zbliżonych do realnych działaniach zespołowych.

REFERENCES:

- Nepelski, M. (2013) *Przestrzeń wirtualna w procesie kompresji zagrożeń*, Warszawa: Wydawnictwo AON.
- Nepelski, M., Gudzbeler, G., Urban, A. (2012) *Human support for virtual simulation training*, [w:] *Advances in Computer Science and Electronics Engineering*, Research Publishing Services, Bombay.
- Nepelski, M. (2012) *Trening sztabowy z wykorzystaniem wirtualnego systemu symulacji komputerowej*, *Przegląd Policyjny* nr 4/2012.