

Wyższa Szkoła Gospodarki Euroregionalnej  
im. Alcide De Gasperi w Józefowie

**INTEGRACJA POLSKI Z UNIĄ EUROPEJSKĄ  
PRZEDAKCESYJNE PRZEKONANIA  
I WSPÓŁCZESNE FAKTY**

**Raport z badań nr 1/2007**

prof. dr hab. Barbara Karolczak-Biernacka

**Kolegium Wydawnicze WSGE**

Magdalena Sitek

Sylwia Ćmiel

Marcin Mielinik

**Autor**

Barbara Karolczak-Biernacka

Copyright by  
Wydawnictwo WSGE  
Józefów 2007

Wydawnictwo Wyższej Szkoły Gospodarki Euroregionalnej  
im. Alcide De Gasperi  
05-410 Józefów  
ul. Sienkiewicza 2  
tel./fax (48) 022 789 19 03  
[www.wsge.edu.pl](http://www.wsge.edu.pl)  
e-mail: sekretariat@wsge.edu.pl

Druk: ACAD

Barbara Karolczak-Biernacka  
Wyższa Szkoła Gospodarki Euroregionalnej

## Integracja Polski z Unią Europejską Przedakcesyjne przekonania i współczesne fakty

*„Nie zdarzyło się dotychczas, aby tak wielu ludzi łączyło tak wiele, ale też nigdy przedtem to, co ich dzieliło, nie było tak oczywiste”.*

*Komisja do Spraw Światowego  
Kierowania<sup>1</sup>*

TREŚĆ: Tekst zawiera: 1) wprowadzenie dotyczące integracji Polski z Unią Europejską, z przykładami badań sondażowych na temat poparcia dla akcesji przed datą aktu, 2) badania własne z lat 1999-2000 na temat *przekonań o skutkach integracji z UE*, 3) sondaże po dacie akcesji, oraz 4) komunikaty o faktach zbieżnych z *przekonaniami* respondentów (fakty i oceny różnych sfer społecznych w konfrontacji z *przekonaniami* respondentów i elementy komentarza), 5. Zakończenie.

### 1. Wprowadzenie

**Proces globalizacji, a wraz z nim powstanie projektu integracji Polski z Unią Europejską, wytworzyły sytuację ujawniania się postaw proakcesyjnych i antyakcesyjnych. Zaistniał wówczas asumpt do zainteresowania pomiarem zjawiska. Wraz z biegiem okresu przedakcesyjnego, zainteresowanie kierowano przede wszystkim na ustalanie, jakie jest przyzwolenie społeczeństwa polskiego na taki krok, jaka jest proporcja euroentuzjastów do eurosceptyków, w danym momencie realizacji projektu, i jaka jest dynamika tego zjawiska. Pomiar ten stał się tematem badawczym, ale równocześnie narzędziem mającym znaczenie polityczne.**

W analizie tych postaw polityczne odniesienie wynikało z prostego faktu, że „motorami” globalizacji są: **liberalizacja, prywatyzacja i deregulacja** (minimalizacja roli państwa w sterowaniu gospodarką), że integracja Polski z Unią Europejską oznaczać będzie konieczność dostosowania do zachodnich demokracji, których podstawą funkcjonowania są różnego rodzaju wolności<sup>2</sup> i indywidualizacja, sprzyjająca **posiadaniu, rozwojowi i odwadze ujawniania wyborów własnych wartości i norm<sup>3</sup>**, **zakłócając rodzime, tradycyjne przyzwyczajenia – zbiorowe i indywidualne - oraz wyobrażenia o świecie. Łatwo więc wówczas tworzyła się atmosfera sporu, w której kluczowa rola w przyjęciu ostatecznych rozwiązań (w trybie ogólnopolskiego referendum) przypadła sferze mentalności.**

Nadto, w procesie integracji, w związku z unifikacją struktur, reguł społecznych i prawa, w wielu przestrzeniach przewidywaną koniecznością były przewartościowania, wiadomym było, że naruszona zostanie stabilność dotychczasowej orientacji i „obowiązującego klimatu”.

Wiadomym też było, że jedni oczekiwać będą tego „uwolnienia” i takiej zmiany, u innych – widoczny będzie jawny bunt lub tłące się jego przejawy. W przedakcesyjnym okresie kreowała się sytuacja, której **najważniejsze problemy procesu zmiany – wyrażające się w postawach -**

<sup>1</sup> Nasze Światowe Podwórko. Raport Komisji do Spraw Światowego zarządzania. PWE, Warszawa 1996.

<sup>2</sup> H. McClosky, A.Brill wyróżniają 15 takich wartości, które konstytuują społeczeństwo demokratyczne (What Americans Believe about Civil Liberties. Russel Sage Foundation. New York 1983).

<sup>3</sup> Por. Polacy wśród Europejczyków. Wartości społeczeństwa polskiego na tle innych krajów europejskich pod red. A. Jasińskiej-Kani i M. Marody. Wyd. Naukowe Scholar. Warszawa 2002, s. 13.

**zogniskowały się w dwóch newralgicznych sferach: kulturze i ekonomii**, bowiem zbliżenie do zachodnich demokracji na miarę integracji, wymagało gotowości do zderzenia się z czymś, co było nam obce tj.: liberalizm gospodarczy, bogactwo narodowe, różnorodność kulturowa oraz zaszczerpiona w niej wartość indywidualności<sup>4</sup> i powiązana z tym „odporność” na odmienność, **wysokie standardy racjonalności i użyteczności**.

Bliska perspektywa integracji Polski z Unią Europejską, mająca rangę projektu o charakterze społeczno-cywilizacyjnym i takich też skutkach, stała się przedmiotem gorącego społecznego dyskursu, wymiany poglądów i rutynowych sondaży. Problematykę integracji i obszar jej skutków, odnoszono zarówno do zagadnień prawno-ustrojowych, całości życia gospodarczego, jak i wszystkich elementów życia społecznego - z miejscem, sytuacją, aktywnością i mentalnością jednostki włącznie.

W tym namyśle nad integracją, szczególne miejsce zajmowała sprawa zaliczana do najbardziej drażliwych, a mianowicie **„swobodny przepływ kapitału”**, a w nim problem sprzedaży nieruchomości cudzoziemcom, ze szczególnym akcentowaniem dostępu rolników z UE do polskiej ziemi. Obszar tej problematyki łatwo kojarzono z takimi zagadnieniami, jak: „obrona polskiej ziemi i dziedzictwa narodowego” jako możliwy wskaźnik patriotyzmu, ale i ksenofobii, jako stosunek do innych narodowości i stereotypizacja – także jako lęk przed obcym i nieznanym, **jako egzystencjalna obawa**.

W tej atmosferze, od kilku lat wyprzedzających termin akcesji, rutynowymi sondażami sprawdzano procent zwolenników integracji, przeciwników i niezdecydowanych w tej sprawie. W latach 1994 - 2002 zwolennicy integracji przeważali nad przeciwnikami. W maju 1996 roku było ich aż 80%, w maju 2002 ponad 70%. Biorąc pod uwagę taką ogólną informację, można było wnosić – na przykład - że **z w o l e n n i c y** to ci, których nie interesują szczegółowe rozwiązania, wynegocjowane warunki, korzystne dla Polski ograniczenia - natomiast, są to ci, którzy **posługują się uogólnioną, optymistyczną wizją sytuacji Polski i egzystencji Polaków w gronie zintegrowanych państw Europy, zwłaszcza Zachodniej**.

Zwolenników odczytywać można było jako tych, którzy od integracji oczekiwali pozytywnych skutków społeczno-ekonomicznych, co oznacza, że respondenci mogli antycypować, iż Polska, stowarzyszona z Unią Europejską, coś / dużo (!) „otrzyma” - Unia Polsce coś / dużo da. Z kolei deklarowane obawy wynikać mogły z faktu, że - w opinii badanych - Polska gospodarka nie jest konkurencyjna, że Polsce „grozi utrata suwerenności, wykupienie przez obcy kapitał”, grozi wykup ziemi, czy też wzrost bezrobocia. Podchodząc w podobny sposób do opinii wyrażających obawy - jak do tych, które dotyczą nadziei - deklaracje przeciwników były komunikatem, że Polska „straci to coś, co da Unii automatycznie”. Da Unii rynek zbytu, da tanią ziemię, da tanią siłę roboczą.

Z tak różnicowanej perspektywy widziano źródło postaw *euroentuzjastów* (postaw akceptacji) bądź *eurosceptyków* (postaw nieakceptacji), w których na ogół pomija się fakt, że w rzeczywistości korzyści i obciążenia dotyczą zarówno strony wstępującej w jakikolwiek związek (tu z Unią), jak i tej przyjmującej do związku (tu samej Unii) - obawy i nadzieje przystąpienia Polski do UE wyrażały też społeczeństwa krajów już tworzących Unię.

<sup>4</sup> Także w znaczeniu, jakie McClosky nadaje wartościom demokratycznym, umieszczając w tym katalogu indywidualny wysiłek, konkurencję oraz indywidualną odpowiedzialność.

Ogólnie znanym niepokojem w związku z UE była obawa o sytuację rolnictwa, o sytuację polskich rolników. Obawa o udostępnienie cudzoziemcom nieruchomości i ziemi rolnej eksponowana była w Polsce szczególnie często. Pozornie rzecz dotyczyła wyłącznie kapitału i ziemi jako dobra narodowego, narodowego / ojczystego terytorium, co łączone było też z postawą „nacionalistycznego patriotyzmu”.

Opinię dotyczącą przewidywanej sytuacji rolnictwa po integracji wyczytać można było np. z raportu CBOS-u, w którym pytano o skutki UE. Wyniki pokazały m.in., że 13% z 216 osób badanych widzi w integracji z UE „niekorzystne skutki dla rolnictwa”, tylko 4% - „korzystne skutki dla rolnictwa”.<sup>5</sup> Z sondażu przeprowadzonego w 2003 r. przez Centrum Edukacji Europejskiej na próbie ponad 900 tysięcy uczniów, ponad 67 % było za wejściem Polski do Unii Europejskiej. Przeciw – niecałe 31 %.<sup>6</sup>

Wyniki te pokazują, że takie ogólne poparcie dość łatwo można zbierać. Natomiast ilekroć zapytamy: *dlaczego deklarowane jest poparcie lub sprzeciw*, wówczas często, i wielokrotnie pod wpływem opinii komunikowanych w mediach, poparcie wyjaśniane jest oczekiwaniami bardzo różnego rodzaju, przewidywaniem różnego rodzaju korzyści, a sprzeciw - różnego rodzaju obawami i przewidywaniem strat.

Zainteresowane problematyką akceptacji integracji Polski z Unią Europejską przed datą akcesji wyrażało się w podejmowaniu wielu badań. Przytaczamy kilka z nich, prowadzonych w tym właśnie okresie.

Na przykład, CBOS sondował opinię na temat korzyści i strat, wynikających z integracji. Syntetyczne wyniki przedstawia zestawienie w tabeli 1, ilustrujące bilans tych efektów, mierzony w czterech kolejnych latach z perspektywy Polski oraz perspektywy osobistej sytuacji respondenta.<sup>7</sup>

**Tabela 1. Czy, Pana(i) zdaniem, integracja Polski z Unią Europejską przyniesie:**

	Więcej <b>korzyści</b> niż strat				Tyle samo korzyści, co strat				Więcej <b>strat</b> niż korzyści				Trudno powiedzieć			
	'98	'99	'00	'01	'98	'99	'00	'01	'89	'99	'00	'01	'89	'99	'00	'01
<b>Polsce</b>	46	35	39	40	16	19	17	19	22	32	30	30	17	14	14	11
<b>Panu(i) osobiście</b>	33	25	25	34	20	21	26	21	17	25	21	23	30	29	28	22

Z tabeli wynika, że w poszczególnych latach wskaźniki percepcji skutków integracji są mniej więcej podobne. Według badanych integracja przyniesie Polsce więcej korzyści niż strat i też nieco więcej korzyści niż strat respondentowi osobiście.

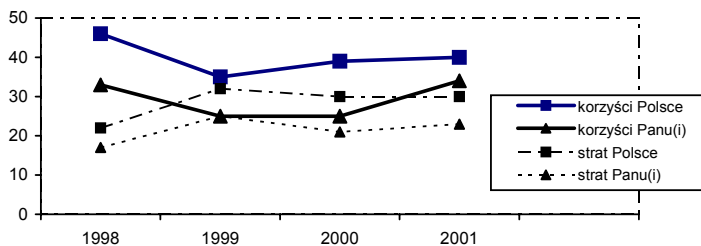
Na rysunku 1 porównano antycypowaną przewagę *korzyści nad stratami* z przewagą *strat nad korzyściami*. Respondenci przewidują, że **integracja przyniesie Polsce i im samym więcej korzyści niż strat** oraz że Polsce przyniesie więcej korzyści niż im osobiście, ale też że Polska poniesie więcej strat niż oni sami.

<sup>5</sup> CBOS, Argumenty zwolenników i przeciwników integracji Polski z Unią Europejską. Komunikat z badań. Warszawa, luty 2002.

<sup>6</sup> „Gazeta Wyborcza” 5 czerwca 2003 r.

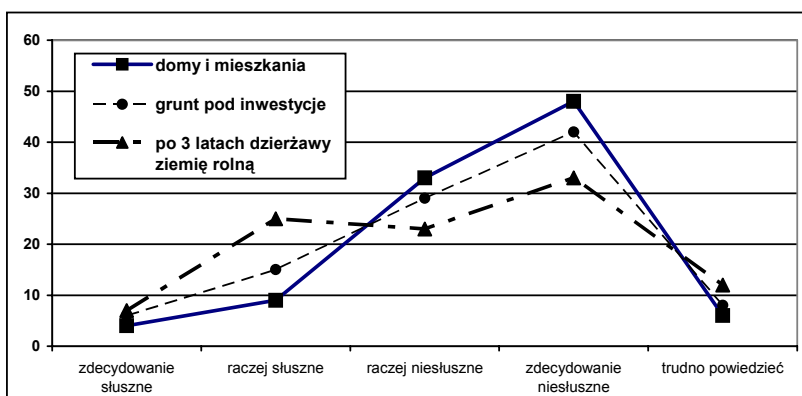
<sup>7</sup> CBOS. Stosunek do integracji Polski z Unią Europejską po ogłoszeniu nowego stanowiska negocjacyjnego. Komunikat z badań. Warszawa, styczeń 2002. Ogólnopolska próba losowo-adresowa n= 960.

Rysunek 1. Integracja Polski z UE przyniesie Polsce .... przyniesie Panu(i) osobiście: ....



Sam bilans korzyści i strat daje tylko powierzchowną informację. Sięgamy zatem do bardziej szczegółowych kwestii. Jedną z nich jest dyskutowane i negocjowane stanowisko w sprawie tzw. *okresów przejściowych* na zakup nieruchomości przez cudzoziemców, ziemi pod inwestycje oraz ziemi rolnej. Fragment cytowanych badań CBOS-u dotyczy tego rodzaju sprawy.

Rysunek 2. Czy uważa Pan(i) za słusne czy też niesłusne, aby po wejściu Polski do Unii Europejskiej obywatele innych krajów Unii mogli od razu, bez żadnych ograniczeń, kupować domy i mieszkania oraz grunty pod inwestycje, a po trzyletnim okresie dzierżawy kupować ziemię rolną (procent wskazań)?



Na rysunku 2 zilustrowano wyniki odnoszące się do trzech wymienionych kwestii. Respondenci (n = 960; reprezentatywna próba dorosłych Polaków) proszeni byli o sprecyzowanie stanowiska, czy uważają za „słuszne” lub „niesłuszne”, aby po wejściu Polski do Unii Europejskiej obywatele innych krajów Unii mogli od razu, bez żadnych ograniczeń, kupować mieszkania, domy i ziemię pod inwestycje, a ziemię rolną po 3-letnim okresie dzierżawy? Do pomiaru szacunków zastosowano pięciostopniową skalę typu Likerta (od „zdecydowanie słuszne” do „zdecydowanie niesłuszne”). Rozkłady procentowe otrzymanych stanowisk przedstawiają się następująco: za wariantem, by obywatele innych krajów UE mogli od razu oraz bez żadnych ograniczeń kupować domy i mieszkania opowiedziało się w sumie jedynie 13% badanych (krok „zdecydowanie słuszny” + „raczej słuszny”). Natomiast kupno ziemi pod inwestycje zyskało więcej zwolenników - 21% badanych zaprezentowało takie stanowisko. Słuszność („zdecydowanie słuszne” + „raczej słuszne”) sprzedaży ziemi rolnej obywatelom innych krajów UE po trzyletniej dzierżawie uznało 32 % badanych. W badaniach przeprowadzonych w grudniu 2001 większość respondentów była jednak przeciwnego zdania. Aż 81 % było przeciwnych, by obywatele innych krajów UE od razu oraz bez żadnych ograniczeń mogli kupować mieszkania i domy, 71% - ziemię pod inwestycje, a możliwości kupna ziemi rolnej po trzyletnim okresie dzierżawy sprzeciwiło się 56% („raczej niesłuszne” + „zdecydowanie niesłuszne”).<sup>8</sup>

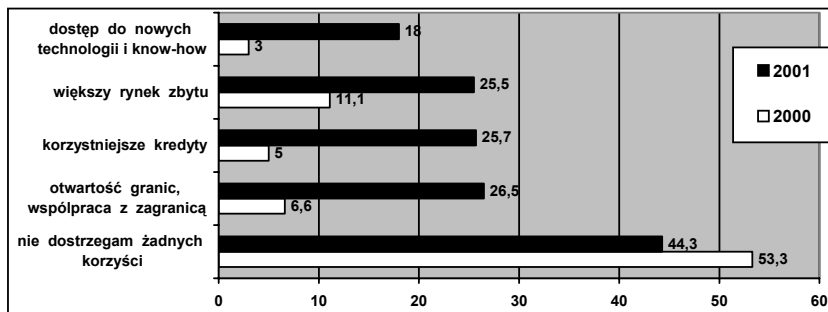
Pozostając przy prezentacji i ocenach argumentujących postawy „za” i „przeciw” integracji, warto przytoczyć część opinii, jaką wyrażają właściciele małych i średnich przedsiębiorstw na temat szans i zagrożeń, jakie stwarza perspektywa wejścia do UE. Na kolejnych rysunkach przedstawiono porównanie wyników badań, przeprowadzonych pod koniec 2000 roku i w grudniu 2001 r. na próbie 1200 małych i średnich firm, zatrudniających od 2 do 250 pracowników. Rysunek 3 ilustruje postrzegane korzyści, rysunek 4 - obawy.

Na pierwszy rzut oka widoczny jest znaczny procent przedsiębiorców, którzy uważają, że integracja z UE nie przyniesie żadnych korzyści. Ale jeżeli zsumować uszczegółowione korzyści, tj. otwartość granic i współpracę z zagranicą + korzystniejsze kredyty + większy rynek zbytu oraz dostęp do nowych technologii i know-how, wówczas w przypadku badań w 2001 roku okazuje się, że większość dostrzega (przewiduje) jakieś konkretne korzyści.

Wzrost przewidywanych korzyści w stosunku do roku 2000 może wskazywać, że w świadomości przedsiębiorców dojrzeła myśl o walorach kultury wolnego rynku. Zgodnie z logiką, wzrostowi postrzeganych korzyści powinien towarzyszyć malejący odsetek przekonanych zdominowanych przez obawy. Tak się jednak nie dzieje. W stosunku do wyników z roku 2000 wzrosły też obawy badanych przedsiębiorców. W roku 2000 16,6 % respondentów nie dostrzegało żadnych obaw, rok później o 5% mniej (11,7%). Aż 58% przedsiębiorców obawia się upadku małych firm, a 56,5% - większej konkurencji. Pozostałe przedmioty obaw zawiera rysunek 4.

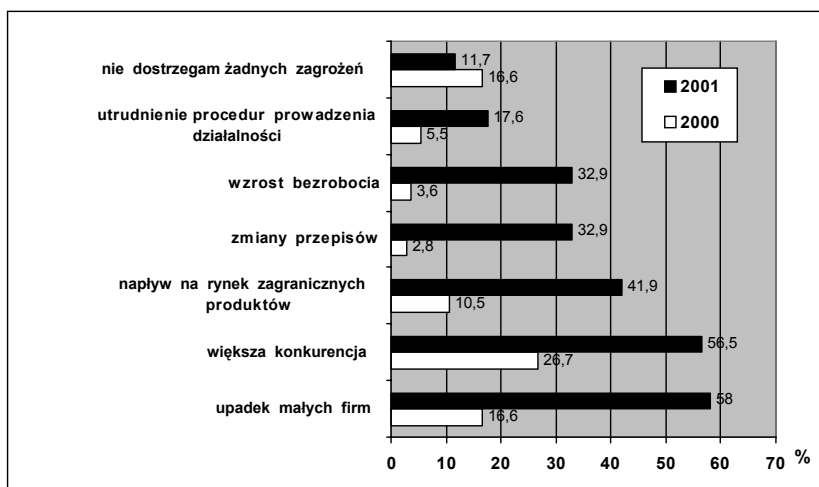
<sup>8</sup> CBOS. Stosunek do integracji Polski z Unią Europejską po ogłoszeniu nowego stanowiska negocjacyjnego. Komunikat z badań. Warszawa, styczeń 2002, s. 12.

Rysunek 3. Jakie korzyści dostrzegają respondenci po wejściu do UE ?<sup>9</sup>



W stosunku do wyników badań przeprowadzonych w 2000 roku, wyraźnie zwiększyło się poczucie zagrożenia polskich przedsiębiorców, w związku z przewidywaną konkurencją i napływem zagranicznych produktów. Przedmioty poczucia zagrożenia są wskazówką w jakim kierunku powinna być zwrócona uwaga i inicjatywa. Wzrost obaw związanych z napływem kapitału, jaki charakteryzował polskich przedsiębiorców podczas badań na koniec roku 2001, w miarę przybliżania się okresu otwarcia granic, ciekawie zderza się z faktem, że właśnie w tym roku (2001) - jak podaje Państwowa Agencja Inwestycji Zagranicznych<sup>10</sup> - o około 30% zmniejszyły się bezpośrednie inwestycje zagraniczne w stosunku do rekordowego roku 2000.

Rysunek 4. Jakie zagrożenia dostrzegają respondenci po wejściu Polski do UE ?



<sup>9</sup> PKPP. Ankieta wśród przedsiębiorców. Małe szanse. „Gazeta Wyborcza” 26 lutego 2002.

<sup>10</sup> „Rzeczpospolita” 8 marca 2002 r.



W rzeczywistości gospodarczej *swobodny przepływ kapitału* wywołuje poczucie zagrożenia, ale równocześnie jest pożądany / oczekiwany. Zderzenie tych dwóch elementów tworzyć może interesującą konstelację postaw wobec Unii Europejskiej, która wyklucza dychotomię: ogólna tolerancja (akceptacja) vs ogólna nietolerancja (nieakceptacja).

Rozwój wymaga kapitału. Przedsiębiorcy krajów Unii Europejskiej kapitału tego mogą dostarczyć nabywając w Polsce nieruchomości, podejmując inwestycje. Jak proces ten może być postrzegany ?

Problem integracji można było opisywać i sprawdzać zarówno z punktu widzenia obiektywnych wskaźników społeczno-ekonomicznych, jak i psychologicznych, w których materiał badawczy dotyczy percepcji i antycypacji zdarzeń, wizji procesu i faktów. W badaniach własnych wykorzystano to drugie podejście.

## 2. Badania własne

Badania własne oparto na przeświadczeniu, że **w wizji skutków integracji Polski z Unią Europejską** ujawni się równocześnie katalog sfer korzyści i sfer strat, ale już na wstępie możliwe będą dwie próbne hipotezy:

1) że procesy dokonujące się w dotąd zintegrowanych państwach UE siłą dynamiki zmian, ekonomii, wartości i globalizacji, już przynikają, rozszerzając zasięg działania na teren krajów dopiero kandydujących – stąd łatwo będzie można przewidzieć kierunek zmian w Polsce, oraz

2) że zarówno potoczni, zdroworozsądkowi obywatele, jak i poważni, profesjonalni projektanci kierunków koniecznych zmian cywilizacyjnych w naszym społeczeństwie, mają dawno ukształtowaną wizję „**kraju normalnej, zdrowej demokracji**”, głosząc ją, będą w swych **przekonaniach** stabilni i dojrzały w poglądach dotyczących oczekujących nas zmian, na wiele lat przed procesem akcesji. I to pokaże pomiar.

W ten sposób przewidywać można było, że eksperymentalnie **projektowane następstwa po akcesji (w 2004 roku)** egzystowały w „przeciętnej” świadomości większości obywateli (i będą arykułowane w mierzonych **przekonaniach**) na długo przed aktem akcesji (jeszcze przed 2000 rokiem), może też w postaci „marzeń o normalności”, znanej z mediów tamtego świata – i w tym obrazie różnią się (statystycznie) od odmiennie zabierających głos polityków.

W pilotażowej sondzie zbierano swobodne opinie na ten temat, następnie na ich podstawie zdefiniowano listę 55 twierdzeń o skutkach integracji Polski z Unią Europejską, z dodaniem ewentualności własnego pomysłu. W ten sposób powstała lista empiryczna twierdzeń, do których dopisano pięciostopniowe skale typu Likerta (od „*zdecydowanie NIE*”, poprzez „*trudno powiedzieć*”, do „*zdecydowanie TAK*”), na podstawie której każda osoba badana określała **jak silnie jest przekonana, że na skutek integracji Polski z Unią Europejską w Polsce nastąpi ...** (dany fakt, zmiana lub trend). Poza odpowiedziami udzielonymi na itemy przedstawionej listy, respondent mógł więc także dopisać własne przewidywania, nie uwzględnione w otrzymanym zestawieniu. Pewna liczbę takich propozycji otrzymano.

Ankieta miała charakter anonimowy, respondent podawał jedynie dane metryczkowe: płeć, wiek, wykształcenie, przynależność do grupy zawodowej (wg 7 kategorii), samoocenę sytuacji materialnej (wg 4-stopniowej skali) oraz ew. sympatie polityczne (według ówczesnych nazw partii).

Ogółem zebrano odpowiedzi od 993 respondentów<sup>11</sup>. Charakterystykę badanej próby przedstawia tabela 2. Podobne są podgrupy kobiet (55,2 %) i mężczyzn (44,6%). Wyłoniono 6 podgrup wiekowych (do 20 lat, od 21 do 30, 31-40, 41-50, 51-60 oraz od 61 wwyż), które zsumowano w trzy podgrupy: przeważała podgrupa respondentów najmłodszych tj. do 30 lat (n = 606; 61,1%). Podgrupa w wieku 31-40 lat stanowiła 15,7 % (n = 156), a powyżej 41 lat – 22,9 % (n = 228). Z czterech kategorii wykształcenia 54,8 % respondentów posiadało wykształcenie średnie, 10 % wykształcenie podstawowe, a 30 % wyższe. Z danych dotyczących grupy zawodowej najliczniej reprezentowani byli pracownicy umysłowi (1/3 respondentów) i studenci, podobnie 1/3. W samoocenie sytuacji materialnej 52,7 % badanych oceniło ją jako średnią, a 32,7 % jako dobrą. Szczegółowe dane zestawiono w tabeli 2.

W analizie statystycznej posłużono się średnią arytmetyczną (M), odchyleniem standardowym ( $\sigma$ ), rozkładem procentowym, korelacją, analizą czynnikową i istotnością różnic.<sup>12</sup>

Tabela 3 przedstawia wyniki sumaryczne dla wszystkich twierdzeń, według kolejności w zastosowanym arkuszu. Zawiera średnią arytmetyczną z 5-stopniowej skali, sigmę (odchylenie standardowe) oraz zsumowane procenty odpowiedzi na NIE („zdecydowanie nie” + „nie”), brak zdania i zsumowane odpowiedzi na TAK („zdecydowanie tak” + „tak”).

Z ogółu 993 respondentów, na 4 lata przed datą akcesji Polski do UE, aż ponad 70 % było przekonanych, że **integracja Polski z Unią Europejską spowoduje:**

- Rozwój przemysłu turystycznego 80,4 % (M = 4,00) (kontrolne pytanie" 80,1 – M = 4,03)
- Wzrost znaczenia ekologii 80,1 % (M = 4,04)
- Większy rozwój turystyki 79,3 % (M = 3,97)
- Poprawa jakości produkowanych polskich towarów 77,0 % (M = 3,91)
- Zwiększenie inwestycji w technologię pro-ekologiczną 73,2 % (M = 3,85)
- Nasilenie procesów edukacyjnych w zakresie ekologii 72,6 % (M = 3,18)
- Rozwój sektora gospodarstw ekologicznych 71,3 % (M = 3,78)
- Intensyfikacja rozwoju gospodarstw agroturystycznych 70,9 % (M = 3,76)
- Napływ kapitału 70,4 % (M = 3,78)
- Wzrost konkurencyjności polskich firm 70,2 % (M = 3,77)

Oprócz tak zdecydowanych przekonań znaczącej większości respondentów, przewidujących pozytywne następstwa integracji Polski z UE, znaczny procent respondentów wykluczał następujące skutki, wywołujące ocenne skojarzenia, a mianowicie:

- Wzrost nietolerancji 52,4 % (M = 2,61)
- Ograniczenie rozbudowy i budowy obiektów sakralnych 51,3 % (M = 2,60)
- Zmniejszenie religijności Polaków 47,3 (M = 2,69) %
- Zmniejszenie demonstrowania patriotyzmu 45,5 % (M = 2,72)

<sup>11</sup> Materiał zbierali studenci pod kierunkiem autorki. Badania przeprowadzone zostały bez dotacji finansowych, stąd pewne ograniczenia, jak to, że niemożliwy był dobór ogólnopolskiej próby reprezentatywnej.

<sup>12</sup> Analizy statystyczne zlecił WSGE doktorantowi Wydziału Psychologii UW Łukaszowi Wojciechowskiemu

- Zagrożenie środowiska naturalnego w wyniku masowego ruchu turystycznego 43,2 % (M = 2,88)
- Zmniejszenie obszarów przyrodniczych prawnie chronionych w wyniku inwestycji przemysłowych i infrastruktury transportowej 41,2 % (M = 2,94).

**Tabela 2. Struktura badanej próby**

	Zmienna	Grupa	n	%	% ważnych
1	<b>Płeć</b>	mężczyźni	442	44,5	44,6
		kobiety	548	55,2	55,4
		<b>Ogółem</b>	990	99,7	
		brak danych	3	0,3	100,0
			993	100,0	
2	<b>Wiek</b>	Do 20	88	8,9	8,9
		21-30	518	52,2	52,3
		31-40	156	15,7	15,8
		41-50	161	16,2	16,3
		51-60	46	4,6	4,6
		61 i powyżej	21	2,1	2,1
		<b>Ogółem</b>	990	99,7	
		Brak danych	3	0,3	100
	993	100,0			
3	<b>Wykształcenie</b>	podstawowe	99	10,0	10,2
		średnie	544	54,8	56,1
		półwyższe	33	3,3	3,4
		wyższe	293	29,5	30,2
		<b>Ogółem</b>	969	97,6	100,0
		brak danych	24	2,4	
	993	100,0			
4	<b>Grupa zawodowa</b>	pracownik fizyczny	124	12,5	12,8
		pracownik umysłowy	381	38,4	39,2
		kadra kierownicza / menedżerska	28	2,8	2,9
		prywatny zakład / przedsiębiorca	19	1,9	2,0
		student	335	33,7	34,5
		uczeń	43	4,3	4,4
		bezrobotny / gospodyni domowa	41	4,1	4,2
		<b>Ogółem</b>	971	97,8	100,0
		brak danych	22	2,2	
			993	100,0	
5	<b>Sytuacja materialna</b>	zła	90	9,1	9,2
		średnia	523	52,7	53,5
		dobra	325	32,7	33,3
		bardzo dobra	39	3,9	4,0
		<b>Ogółem</b>	977	98,4	100,0
		brak danych	16	1,6	
	993	100,0			

Znaczny procent respondentów, kierując się realizmem, nie żywił przekonania, że fakt integracji Polski z Unią Europejską spowoduje *obniżenie cen towarów i usług* (66,3 % - M = 2,23), sprawi *zrównanie płac z płacami w krajach UE lub przybliżenie do ich wielkości* (54 %, M = 2,50), czy też *polepszy egzystencję rolników* (50,6 %, M = 2,51).

Wyniki pokazują, że w stosunku do wielu innych obszarów społecznej egzystencji, statystyczna większość wyrażała przekonania, że skutki integracji Polski z UE, zawarte w twierdzeniach skali, raczej nastąpią niż nie nastąpią. Wśród tych skutków przeważają skutki *intuicyjnie pozytywne*, a orzeczenia o ich następstwie są ze sobą mocno skorelowane.

Analiza korelacji Pearsona pokazuje, że silne związki, o współczynniku korelacji istotnym na poziomie wyższym od  $p < 0.001$  tj. wybitnie istotnym statystycznie, zachodzą pomiędzy wieloma różnego typu skutkami integracji Polski z UE, przewidywanymi przez naszych respondentów.

W przedakcesyjnej debacie na temat losów Polski i sytuacji społeczeństwa po integracji z UE, kluczowym problemem były te skutki, które wprost zależą od otwarcia granic, oraz sposób ich wartościowania. Do najczęściej wymienianych następstw integracji zaliczano:

- rozwój turystyki, swoboda podróżowania Polaków po świecie,
- napływ cudzoziemców, zachodnich wzorców, i wykup ziemi,
- napływ kapitału, inwestycji,
- możliwość zatrudnienia w krajach UE,
- zderzenie kultur.

Z obszernych danych statystycznych do prezentacji wybrano grupy skutków dodatnio skorelowane z wyżej wymienionymi problemami. Co oznacza – ujmując rzecz symbolicznie - że im bardziej respondenci byli przekonani, że po integracji z UE nastąpi w Polsce skutek X, to również bardziej byli przekonani, że nastąpi też Y, V czy M itd. Taka zależność oznacza korelację dodatnią. Rzadko występująca w analizowanym materiale korelacja ujemna pokazywała – postępując się podobnym schematem - że im większe będzie przekonanie o wystąpieniu skutku Q, tym słabsze będzie oczekiwanie skutku T. Dla przykładu, taka korelacja ujemna dotyczy przytoczonego poniżej związku pomiędzy kierunkiem i intensywnością przekonania o wpływie integracji na „*dominację przedstawicieli bogatych narodów nad Polakami*”, a „*wzrostem standardu życia Polaków*”.

Analizy statystyczne stanowią obszerny materiał. Dla uzyskania względnej przejrzystości danych, do prezentacji wybrano wyniki dotyczące najczęściej wymienianych przekonań, jako konsekwencji integracji Polski z Unią Europejską. Drugim warunkiem wyboru była siła związku korelacyjnego. W ten sposób przedstawiamy poniżej najsilniejsze związki korelacyjne pomiędzy najczęstszymi przekonaniami naszych badanych, a innymi skutkami, które także były wymieniane przez naszych badanych.

**Jak można było oczekiwać, najłatwiejsze skojarzenia, zatem i najczęstsze, dotyczyły turystyki i od tej dziedziny rozpoczynamy prezentację związków korelacyjnych.**

Tak więc:

Przewidywanie „*większego rozwoju turystyki*” wysoko koreluje z przewidywaniem „*rozwoju przemysłu turystycznego*” (0.748), ze „*wzrostem wozajzy Polaków po świecie*” ( $r = 0.467$ ), z „*poznaniem i zrozumieniem różnych kultur*” ( $r = 0.375$ ), koreluje też z „*możliwością poznania przez cudzoziemców rzeczywistych walorów Polski*” ( $r = 0.364$ ), z „*rozwojem sektora gospodarstw ekologicznych*” ( $r = 0.328$ ), oraz z „*intensyfikacją rozwoju gospodarstw agroturystycznych*” ( $r = 0.313$ ).

Napływ cudzoziemców kojarzy się z możliwością „*dominacji przedstawicieli bogatych narodów nad Polakami*”. Przewidywanie takiego skutku otwarcia granic koreluje dodatnio z „*napływem różnego rodzaju patologii*” ( $r = 0.408$ ), z „*uszczerpleniem krajowych zasobów fauny przez swobodny udział w aktywności myśliwskiej obcokrajowców*” ( $r = 0.371$ ), ze „*zmniejszeniem obszarów przyrodniczych prawnie chronionych w wyniku inwestycji przemysłowych i infrastruktury transportowej*”

**Tabela 3. Przedakcesyjne przekonania wg średniej arytmetycznej i % sumy wskazań NIE i TAK**

Lp	Jestem przekonany, że na skutek integracji z UE w Polsce nastąpi:	M	$\sigma$	NIE	?	TAK
1	Możliwość pracy-zatrudnienia w krajach UE	3,28	1,128	26,8	22,4	<b>50,9</b>
2	Dostęp do nowych technologii	3,77	0,967	11,0	19,1	<b>69,9</b>
3	Wzrost tolerancji na odmienności	3,17	1,057	27,7	31,3	41,1
4	Wzrost wykupu naszej ziemi przez cudzoziemców	3,77	1,129	16,6	18,7	<b>64,4</b>
5	Wzrost wojaży Polaków po świecie	3,71	1,100	17,4	17,7	<b>64,9</b>
6	Rozwój przemysłu turystycznego	4,03	0,900	7,7	12,2	<b>80,1</b>
7	Wzrost bezrobocia w Polsce	3,15	1,126	30,1	33,0	36,8
8	Zmniejszenie religijności Polaków	2,69	1,131	47,3	28,4	24,4
9	Możliwość większego inwestowania Polaków w krajach UE	3,18	1,059	27,3	28,2	44,6
10	Wzrost kosztów utrzymania	3,77	1,050	14,4	19,6	<b>65,9</b>
11	Wzrost nietolerancji	2,61	1,046	<b>52,4</b>	28,1	19,5
12	Poprawa jakości produkowanych polskich towarów	3,91	0,960	9,7	13,3	<b>77,0</b>
13	Wzrost konkurencyjności polskich firm	3,77	0,997	13,0	16,8	<b>70,2</b>
14	Zmniejszenie demonstrowania patriotyzmu	2,72	1,031	45,5	31,9	22,6
15	Większy rozwój turystyki	3,97	0,878	7,8	12,9	<b>79,3</b>
16	Możliwość zakupu ziemi przez Polaków w krajach UE	2,96	1,082	35,9	30,7	33,5
17	Zmiana mentalności Polaków	3,08	1,083	31,2	30,5	38,3
18	Wzrost bezpieczeństwa narodowego	3,39	1,132	23,9	24,3	<b>51,9</b>
19	Wzrost znaczenia ekologii	4,04	0,882	7,2	12,7	<b>80,1</b>
20	Dominacja przedstawicieli bogatych narodów nad Polakami	3,48	1,154	21,6	27,5	<b>50,9</b>
21	Poznanie i zrozumienie różnych kultur	3,64	0,946	14,3	20,7	<b>64,9</b>
22	Rozwój przemysłu turystycznego	4,00	0,854	7,0	12,6	<b>80,4</b>
23	Napływ fachowców z krajów UE	3,71	0,975	13,1	20,6	<b>66,3</b>
24	Poprawa stanu środowiska naturalnego	3,68	0,976	13,8	20,3	<b>65,9</b>
25	Możliwość poznania przez cudzoziemców rzeczywistych walorów Polski	3,79	0,920	10,0	20,9	<b>69,1</b>
26	Napływ różnego rodzaju patologii	3,55	1,107	16,6	30,1	<b>53,3</b>
27	Wzrost zainteresowania Polaków własnymi kompetencjami	3,59	0,879	10,5	31,0	<b>58,5</b>
28	Napływ kapitału	3,78	0,974	11,6	18,0	<b>70,4</b>
29	Zwiększenie inwestycji w technologię pro-ekologiczną	3,85	0,900	8,5	18,4	<b>73,2</b>
30	Modyfikacja niekorzystnego stereotypu Polaka	3,21	0,952	21,7	39,6	38,7
31	Traktowanie życia religijnego jako sprawy prywatnej człowieka - zamiast państwowej	3,33	1,079	20,8	34,0	45,2
32	Wzrost świadomości zagrożeń środowiska naturalnego	3,76	0,922	11,7	18,6	<b>69,8</b>
33	Wzrost standardu życia Polaków	3,00	1,049	30,7	34,9	34,5
34	Zagrożenie środowiska naturalnego w wyniku masowego ruchu turystycznego	2,88	1,013	43,2	27,5	29,3
35	Ekspansja kultury narodowej Polaków do krajów UE	2,74	0,999	44,0	31,9	24,1
36	Zmniejszenie obszarów przyrodnicz. chronionych przez inwestycje przemysł. i transport.	2,94	1,115	41,2	25,5	33,3
37	Konfrontacja polskich osiągnięć naukowo-technicznych z dorobkiem krajów UE	3,77	0,891	8,8	23,0	<b>68,2</b>
38	Rozwój sektora gospodarstw ekologicznych	3,78	0,864	8,9	19,8	<b>71,3</b>
39	Zmniejszenie postaw ksenofobicznych Polaków	3,01	0,839	22,5	<b>52,8</b>	24,7
40	Ułatwienie w sprowadzeniu nowych gatunków fauny i flory	3,18	0,947	22,8	38,1	39,1
41	Intensyfikacja rozwoju gospodarstw agroturystycznych	3,76	0,874	9,1	20,0	<b>70,9</b>
42	Ograniczenie rozbudowy i budowy obiektów sakralnych	2,60	1,009	<b>51,3</b>	30,4	18,2
43	Nasilenie procesów edukacyjnych w zakresie ekologii	3,18	0,849	8,7	18,8	<b>72,6</b>
44	Ograniczenie dyskryminacji kobiet	3,16	1,065	24,8	35,6	39,7
45	Uszczuplenie zasobów fauny przez swobodną aktywność myśliwską obcokrajowców	2,94	1,121	39,2	29,5	31,3
46	Modyfikacja /likwidacja stereotypów Polaków i narodów UE	3,03	0,917	27,1	41,5	31,4
47	Naśladowanie modeli życia obywateli z UE	3,67	0,989	15,2	18,0	<b>66,7</b>
48	Zwiększenie gotowości do rywalizacji	3,71	0,862	9,3	23,9	<b>66,8</b>
49	Wzrost zainteresowania osobistą kulturą fizyczną i kondycją	3,68	0,978	13,2	21,1	<b>65,7</b>
50	Śmiałe / śmielsze demonstrowanie swojej indywidualności (swojego JA)	3,48	0,994	15,6	31,1	<b>53,2</b>
51	Polepszenie egzystencji rolników	2,51	1,099	<b>50,6</b>	29,7	19,7
52	Zrównanie płac z placami w krajach UE (lub przybliżenie do...)	2,50	1,141	<b>54,0</b>	23,1	22,8
53	Docenienie konkurencji – konkurencyjności w każdej sferze	3,51	0,924	14,0	27,9	<b>58,1</b>
54	Obniżenie cen towarów i usług	2,23	1,019	<b>66,3</b>	22,4	11,3
55	Wzrost kultury bycia	3,22	1,049	24,5	29,7	45,9
56	Inne, jakie ?	3,33	1,129	16,3	48,2	35,5

( $r = 0.347$ ), także ze „wzrostem bezrobocia” ( $r = 0.334$ ), oraz koreluje ujemnie ze „wzrostem

standardu życia Polaków" ( $r = -0.318$ ), to znaczy, że im silniejsze było przekonanie, że nastąpi dominacja bogatych cudzoziemców, tym większe było przekonanie, że nie wzrośnie standard życia Polaków, czyli im większy stopień dominacji innych, tym mniejszy stopień wzrostu standardu życia Polaków: dominacja bogatych obcych ogranicza wzrost standardu naszych. Takie są dane statystyczne z ówczesnych badań, a czy po integracji jest tak rzeczywiście?

Oczekivanemu „**wzrostowi wykupu naszej ziemi przez cudzoziemców**” towarzyszy (tzn. koreluje z nim) „**dominacja przedstawicieli bogatych narodów nad Polakami**” ( $r = 0.390$ ) oraz „**napływ różnego rodzaju patologii**” ( $r = 0.318$ ).

Ale napływ przedstawicieli innych narodów to również przewidywana „**możliwość poznania przez cudzoziemców rzeczywistych walorów Polski**”, z którą wiąże się „**rozwój przemysłu turystycznego**” ( $r = 0.394$ ), „**większy rozwój turystyki**” ( $r = 0.364$ ), „**rozwój sektora gospodarstw ekologicznych**” ( $r = 0.332$ ), a nadto „**modyfikacja niekorzystnego stereotypu Polaka**” ( $r = 0.327$ ), oraz „**intensyfikacja rowoju gospodarstw agroturystycznych**” ( $r = 0.305$ ).

Ekspozycja przez UE problematyka ekologii przejawiała się w oczekiwaniu, że skutkiem przystąpienia Polski do UE będzie „**poprawa stanu środowiska naturalnego**”, a wraz z nią (przez wskaźnik korelacji dodatniej) „**zwiększenie inwestycji w technologie pro-ekologiczne**” ( $r = 0.504$ ), ogólnie „**wzrost znaczenia ekologii**” ( $r = 0.502$ ), „**rozwój sektora gospodarstw ekologicznych**” ( $r = 0.428$ ), „**wzrost świadomości zagrożenia środowiska naturalnego**” ( $r = 0.415$ ), „**intensyfikacja rozwoju gospodarstw agroturystycznych**” ( $r = 0.384$ ), nadto „**poprawa jakości produkowanych towarów**” ( $r = 0.353$ ). **Związek korelacyjny pomiędzy przewidywaniami poprawy środowiska naturalnego i ekologii w wyniku integracji z UE, a przewidywaniami, że integracja ta doprowadzi do „wzrostu kultury bycia” ( $r = 0.333$ ), jest związkiem, który ma szersze znaczenie niż tylko statystyczne.**

W ekspozycji problematyki ekologii znajdujemy odwołanie się do sfery edukacji i mentalności. Respondenci oczekiwali „**nasilenia procesów edukacyjnych w zakresie ekologii**”, które istotnie korelowało z oczekiwaniem „**wzrostu znaczenia ekologii**” w ogóle ( $r = 0.462$ ), ze „**zwiększeniem inwestycji w technologie pro-ekologiczne**” ( $r = 0.446$ ), z „**poprawą stanu środowiska naturalnego**” ( $r = 0.420$ ), i - co ciekawe - okazało się również być skorelowane z oczekiwaniem „**docenienia konkurencji (konkurencyjności) w każdej sferze**” ( $r = 0.319$ ) oraz z oczekiwaniem „**wzrostu zainteresowania osobistą kulturą fizyczną i kondycją**” ( $r = 0.307$ ).

70 % respondentów żywiło przekonanie, że integracja Polski z UE spowoduje „**napływ kapitału**”. Przewidywanemu temu towarzyszy (przez dodatnią korelację), „**zwiększenie inwestycji w technologie pro-ekologiczne**” ( $r = 0.354$ ), „**wzrost standardu życia Polaków**” ( $r = 0.353$ ) oraz „**możliwość pracy-zatrudnienia w krajach UE**” ( $r = 0.305$ ).

Przekonanie, że integracja stworzy „**możliwość pracy - zatrudnienia w krajach UE**” żywiło 50,9 % respondentów. Przekonanie to powiązane jest (przez dodatnią korelację) z oczekiwaniem, że integracja spowoduje „**dostęp do nowych technologii**” ( $r = 0.435$ ), „**wzrost standardu życia Polaków**” ( $r = 0.399$ ), „**możliwość większego inwestowania Polaków w krajach UE**” ( $r = 0.390$ ), „**zrównanie płac z placami w krajach UE**” ( $r = 0.315$ ), oraz z oczekiwaniem „**napływu kapitału**” (0.305).

Ostatnią z wybranych kwestii, jaką powszechnie poruszano w związku ze zbliżającą się procedurą integracji Polskę z UE, był problem z **d e r z e n i a k u l t u r**.

W przeprowadzonym badaniu problem ten potraktowany został w takim ujęciu, że nie chodziło o najczęściej sprawdzany stosunek do innych narodowości i wyznań, ale ogólnie o **kształt stereotypu i walory mentalne kultury, w których ważny jest stosunek jednostki do samej siebie**.

Wydawać się mogło, że logiczną konsekwencją integracji Polski z UE (przez otwarcie granic, zbliżenie narodów i możliwości wzajemnego poznania), powinno być wyraźne przekonanie respondentów, że nastąpi zmiana stereotypu Polaka i innych narodów. Okazało się, że jedynie 1/3 respondentów była skłonna wyrazić przekonanie, że na skutek integracji Polski z UE, nastąpi „**modyfikacja (lub likwidacja) stereotypów Polaków i innych narodów UE**”.

Na marginesie tych danych, zwrócić można uwagę, że stereotypizacja jest mechanizmem mającym na tyle psychologicznie mocne uwarunkowania, że w tej dziedzinie wiedzy jest zagadnieniem podręcznikowym, stale obecnym w świadomości społeczeństw i w wiedzy humanistycznej.

Przekonania o „**modyfikacji / likwidacji stereotypów Polaków i narodów UE**” korelowały dodatnio z „**modyfikacją niekorzystnego stereotypu Polaka**” ( $r = 0.396$ ). Z problemem tym wiąże się przypisywana Polakom ksenofobia. W tej sprawie tylko w 1/5 respondenci byli przekonani, że integracja Polski z UE zmniejszy ksenofobizm Polaków. W uzyskanych analizach, „**zmniejszeniu postaw ksenofobicznych Polaków**” towarzyszy (przez dodatnią korelację) „**modyfikacja niekorzystnego stereotypu Polaków**” ( $r = 0.315$ ). Czyli, wraz ze zmniejszeniem się natężenia okazywanych postaw ksenofobicznych, oczekiwano modyfikacji niekorzystnego stereotypu Polaka – im mniej będzie ksenofobii, tym bardziej zmodyfikuje się niekorzystny stereotypowy obraz Polaka.

W stereotypie Polaka: *ksenofobia, patriotyzm i okazywana religijność* współwystępują, między innymi dlatego, że w percepcji cudzoziemców „*całe życie publiczne kraju (Polski) opiera się na kalendarzu religijnym*”<sup>13</sup>. W związku z taką obserwacją i faktem znacznego udziału elementów religijnych w rzeczywistości społecznej, można było oczekiwać, że integracja z laicyzującą się Europą Zachodnią, zminimalizuje w Unijnej już Polsce rozbudowę obiektów sakralnych. Badania nie potwierdziły takiego oczekiwania. Jedynie 18,2% respondentów było przekonanych o wspomnianym ograniczeniu. Przeciwnie zdanie wyrażało aż 51,6% respondentów.

„**Ograniczenie rozbudowy i budowy obiektów sakralnych**” korelowało ze „**zmniejszeniem religijności Polaków**” ( $r = 0.340$ ). Co jest logicznym związkiem, ale o obniżeniu religijności Polaków przekonanych było tylko 24,4% - przeważało twierdzenie, że stan religijności Polaków (dodajmy - w uprawianej formule) po integracji nie zmieni się (47,3 %).

Do kręgu zagadnień, związanych z przekonaniem o możliwym wpływie integracji z UE na *z m i a n ę m e n t a l n o ś c i* Polaków, zalczy my to, co wiąże się z dwoma ważnymi wartościami demokracji, a mianowicie z zasadą *indywidualnej odpowiedzialności* oraz z zasadą *rynku i konkurencji*.

Świadomość tych obydwu zasad ustrojowych: *indywidualnej odpowiedzialności* oraz *świadomości rynku i konkurencji*, zmusza każdego do refleksji nad sobą, do zainteresowania się własnymi kompetencjami, by lepiej radzić sobie w nowych warunkach ustrojowych i w kierunkach cywilizacyjnego rozwoju.

<sup>13</sup> E. Lipniacka, *The Xenophobe's Guide to The Poles*. Wydanie polskie: *Poradnik ksenofoba*. POLACY. Wydawnictwo Adamantan. Warszawa 1997, s. 38

Wypowiadając się o indywidualnych kwalifikacjach, 58,5 % badanych żywiło przekonanie, że wraz z integracją Polski z UE nastąpi „wzrost zainteresowania Polaków własnymi kompetencjami”. Brak takiego oczekiwania zadeklarowało tylko 10,5%. **„Wzrost zainteresowania własnymi kompetencjami”** skorelowane jest z oczekiwaniem „napływu kapitału” ( $r = 0.326$ ), także ze „wzrostem zainteresowania osobistą kulturą fizyczną i kondycją” ( $r = 0.322$ ), a również ze „zwiększeniem gotowości do rywalizacji” ( $r = 0.303$ ).

Powyższe przewidywania odnoszą się wprost do **znaczenia samoświadomości i oceny, że przystąpienie do świata „ryнку i konkurencji” wymaga pracy nad sobą i zmiany mentalności, w której ważne miejsce zajmuje problem osobistej odpowiedzialności za własny stan, za pozycję wśród innych (grupy odniesienia, konkurentów ?) i ścieżkę rozwoju.**

„**Zwiększenie gotowości do rywalizacji**” przewidywała większość badanych tj. 66,8% - przeciwnego zdania było tylko 9,3%. Wraz z takim efektem integracji Polski z UE przewidywano, że „wzrośnie zainteresowanie osobistą kulturą fizyczną i kondycją” ( $r = 0.383$ ), „**śmiałe / śmielsze demonstrowanie swojej indywidualności - swojego JA**” ( $r = 0.333$ ) oraz „wzrost zainteresowania Polaków własnymi kompetencjami” ( $r = 0.303$ ).

Przewidywanie, że „zwiększy się gotowość do rywalizacji” jest efektem przekonania, że nastąpi ogólne „**docenienie konkurencji / konkurencyjności w każdej sferze**” (tak sądziło 58,1%), co jest sygnałem przewidywania zasadniczych zmian ustrojowych, zapoczątkowanych po roku 1989. „**Docenieniu konkurencji w każdej sferze**” towarzyszyło (przez dodatnią korelację) przekonanie, że „zwiększą się inwestycje w technologicie pro-ekologiczną” ( $r = 0.315$ ) oraz równie logiczne przekonanie, że nastąpi „poprawa jakości produkowanych polskich towarów” ( $r = 0.301$ ).

Ostatnią kwestią z przytaczanych związków korelacyjnych, jest niemarginalna kwestia w mentalnej orientacji społeczeństwa – choć wielokrotnie w taki sposób bywa u nas systemowo traktowana – a mianowicie „zainteresowanie własną kulturą fizyczną i kondycją”. Respondenci w odniesieniu do tej kwestii byli przekonani (w proporcji 65,7 % „tak” do 13,2% „nie”, że w efekcie integracji Polski z Unią Europejską nastąpi „**wzrost zainteresowania osobistą kulturą fizyczną i kondycją**”. Przekonanie to współbrzmiało (przez dodatnią korelację) z przeświadczeniem 53,2% respondentów, że ujawni się też „śmiałe / śmielsze demonstrowanie swojej indywidualności - swojego JA” ( $r = 0.538$ ), korelowało też z przekonaniem, że „wzrośnie kultura bycia” ( $r = 0.446$ ), że nastąpi „wzrost zainteresowania Polaków własnymi kompetencjami” ( $r = 0.322$ ), i że da to w efekcie „**poznanie i zrozumienie różnych kultur**” ( $r = 0.313$ ), oraz „**docenienie konkurencji – konkurencyjności w każdej sferze**” ( $r = 0.310$ ), także „wzrost znaczenia ekologii” ( $r = 0.307$ ).

Przytoczenie powyższego fragmentu z uzyskanych wyników ma wskazać, że **przekonania dotyczące pozornie bardzo odległych sfer, mogą wchodzić w bardzo silne związki korelacyjne, że istnieje współzależność czynników**, a współczynnik korelacji pokazuje stopień tego powiązania i kierunek (*dodatni*, gdy obydwie wielkości / czynniki wzrastają lub *ujemny*, gdy jedna wielkość wzrasta to druga maleje). Po głębszej refleksji nad obszarami rzeczywistości, których wskaźniki prezentowano, uwaga zmierza w kierunku stwierdzenia, że **analizowane związki korelacyjne wyrażają istnienie wzajemnie uzależnionych sfer życia społecznego, a nie jedynie zależności wynikające z technicznej obróbki statystycznej**, i że „gospodarka”, „kapitał” czy inny „materialny podmiot”, wyizolowane od zmiennych społecznych i kapitału ludzkiego, czy wręcz od zmiennych psychologicznych, nie istnieją w sposób nacechowany wartościami rozwojowymi.



Tabela 4. „Zdecydowanie przekonani”, że skutek NIE nastąpi (1 pkt.skali), i TAK nastąpi (5 pkt.)

Na skutek integracji Polski z Unią Europejską w Polsce nastąpi :		NIE	TAK	chi <sup>2</sup>	istot.
		%	%		
1	Możliwość pracy-zatrudnienia w krajach UE .....	7,7	11,4	7,24	0,01
2	Dostęp do nowych technologii .....	2,9	21,0	135,19	0,000
3	Wzrost tolerancji na odmienności .....	6,1	9,2	6,36	0,05
4	Wzrost wykupu naszej ziemi przez cudzoziemców .....	2,8	32,2	244,03	0,000
5	Wzrost wozaju Polaków po świecie .....	3,0	26,6	185,28	0,000
6	Rozwój przemysłu turystycznego .....	1,3	31,6	276,07	0,000
7	Wzrost bezrobocia w Polsce .....	6,4	14,2	29,82	0,000
8	Zmniejszenie religijności Polaków .....	<b>15,2</b>	6,8	32,36	0,000
9	Możliwość większego inwestowania Polaków w krajach UE .....	7,0	7,5	1,74	n.i.
10	Wzrost kosztów utrzymania .....	2,1	27,5	216,00	0,000
11	Wzrost nietolerancji .....	<b>11,9</b>	5,7	22,09	0,000
12	Poprawa jakości produkowanych polskich towarów .....	2,9	26,3	184,64	0,000
13	Wzrost konkurencyjności polskich firm .....	2,7	22,3	151,75	0,000
14	Zmniejszenie demonstrowania patriotyzmu .....	10,0	5,2	14,62	0,001
15	Większy rozwój turystyki .....	1,3	26,5	225,45	0,000
16	Możliwość zakupu ziemi przez Polaków w krajach UE .....	9,0	7,0	2,53	n.i.
17	Zmiana mentalności Polaków .....	7,7	8,4	0,308	n.i.
18	Wzrost bezpieczeństwa narodowego .....	5,9	16,6	50,61	0,000
19	Wzrost znaczenia ekologii .....	0,9	32,0	290,99	0,000
20	Dominacja przedstawicieli bogatych narodów nad Polakami .....	4,5	23,3	125,34	0,000
21	Poznanie i zrozumienie różnych kultur .....	1,9	14,9	99,64	0,000
22	Rozwój przemysłu turystycznego .....	1,0	27,3	241,42	0,000
23	Napływ fachowców z krajów UE .....	2,0	20,1	146,30	0,000
24	Poprawa stanu środowiska naturalnego .....	2,4	18,0	117,40	0,000
25	Możliwość poznania przez cudzoziemców rzeczywistych walorów Polski .....	1,4	21,1	170,51	0,000
26	Napływ różnego rodzaju patologii .....	4,6	23,2	123,56	0,000
27	Wzrost zainteresowania Polaków własnymi kompetencjami .....	1,6	12,8	86,16	0,000
28	Napływ kapitału .....	2,6	22,0	151,08	0,000
29	Zwiększenie inwestycji w technologię pro-ekologiczną .....	1,7	22,3	174,85	0,000
30	Modyfikacja niekorzystnego stereotypu Polaka .....	3,7	7,8	14,03	0,001
31	Traktowanie życia religijnego jako sprawy prywatnej człowieka - zamiast państwowej .....	6,0	14,4	34,93	0,000
32	Wzrost świadomości zagrożeń środowiska naturalnego .....	1,2	19,3	157,83	0,000
33	Wzrost standardu życia Polaków .....	<b>9,3</b>	5,7	8,75	0,01
34	Zagrożenie środowiska naturalnego w wyniku masowego ruchu turystycznego .....	4,3	6,2	3,11	n.i.
35	Ekspansja kultury narodowej Polaków do krajów UE .....	<b>9,5</b>	3,3	29,29	0,000
36	Zmniejszenie obszarów przyrodnicz. chronionych przez inwestycje przemysł. i transport .....	7,3	9,4	2,67	n.i.
37	Konfrontacja polskich osiągnięć naukowo-technicznych z dorobkiem krajów UE .....	1,5	19,0	147,43	0,000
38	Rozwój sektora gospodarstw ekologicznych .....	1,4	17,0	130,30	0,000
39	Zmniejszenie postaw ksenofobicznych Polaków .....	4,8	2,9	4,26	0,05
40	Ułatwienie w sprowadzeniu nowych gatunków fauny i flory .....	4,2	6,1	3,17	n.i.
41	Intensyfikacja rozwoju gospodarstw agroturystycznych .....	1,8	16,4	115,2	0,000
42	Ograniczenie rozbudowy i budowy obiektów sakralnych .....	<b>11,3</b>	4,7	27,56	0,000
43	Nasilenie procesów edukacyjnych w zakresie ekologii .....	0,8	18,1	156,36	0,000
44	Ograniczenie dyskryminacji kobiet .....	8,1	9,1	0,588	n.i.
45	Uszczuplenie krajowych zasobów fauny przez swobodną aktywność myśliwską obcokraj. .....	8,3	10,2	1,97	n.i.
46	Modyfikacja / likwidacja stereotypów Polaków i narodów UE .....	5,0	3,5	2,33	n.i.
47	Naśladowanie modeli życia obywateli z UE .....	2,4	17,6	113,63	0,000
48	Zwiększenie gotowości do rywalizacji .....	1,4	14,6	106,96	0,000
49	Wzrost zainteresowania osobistą kulturą fizyczną i kondycją .....	2,8	18,0	109,22	0,000
50	Śmiałe / śmielsze demonstrowanie swojej indywidualności (swojego JA) .....	3,4	14,3	66,27	0,000
51	Polepszenie egzystencji rolników .....	<b>21,4</b>	3,3	130,77	0,000
52	Zrównanie plac z placami w krajach UE (lub przybliżenie do...) .....	<b>22,6</b>	3,5	137,91	0,000
53	Docenienie konkurencji – konkurencyjności w każdej sferze .....	3,0	10,1	37,69	0,000
54	Obniżenie cen towarów i usług .....	<b>25,6</b>	3,1	174,48	0,000
55	Wzrost kultury bycia .....	7,1	7,8	0,333	n.i.

n.i. – różnica statystycznie nieistotna

W tabeli 4 porównano procent respondentów przekonanych, że wyliczone skutki **zdecydowanie nie** nastąpią z procentem przekonanych, że dane skutki **zdecydowanie nastąpią**. Na podstawie liczebności tych przypadków, wybranych z całej próby  $n = 993$ , obliczono istotność różnicy pomiędzy przekonaniem NIE i TAK<sup>14</sup>. Co wynika z tych obliczeń ?

Porównując dwie grupy respondentów o skrajnie przeciwstawnych przekonaniach , tj. grupę zdecydowanie potwierdzających następstwo danego skutku, z grupą zdecydowanie zaprzeczających danemu następstwu, stwierdzamy, że **statystycznie istotnie więcej respondentów jest przekonanych co do rodzaju następstw integracji Polski z Unią Europejską**.

Brak statystycznie istotnej różnicy pomiędzy *zdecydowanie przekonanymi*, że **dany skutek nastąpi** a tymi, którzy w sposób *zdecydowany* byli *przeciwego zdania*, tj. że **dany skutek nie nastąpi**, dotyczy tylko **10-ciu** z 55-ciu analizowanych konsekwencji integracji z UE. Zatem, porównując statystyki dla tych dwóch podgrup, nie można powiedzieć, że istotnie więcej przedstawicieli którejkolwiek z nich przeważa nad liczbą przedstawicieli o przeciwnych *przekonaniach* w sprawie następstw integracji. Tak więc, szczegółowo mówiąc i posługując się wskaźnikami kryterialnymi<sup>15</sup>, nie można stwierdzić, że przeważa *przekonanie*, iż na skutek integracji Polski z UE nastąpi:

1. zmiana mentalności Polaków ( $\chi^2 = 0,308$ )
2. wzrost kultury bycia ( $\chi^2 = 0,333$ )
3. ograniczenie dyskryminacji kobiet ( $\chi^2 = 0,588$ )
4. możliwość większego inwestowania Polaków w krajach UE ( $\chi^2 = 1,74$ )
5. uzupełnienie krajowych zasobów fauny przez swobodny udział w aktywności myśliwskiej obcokrajowców ( $\chi^2 = 1,97$ )
6. modyfikacja / likwidacja stereotypów Polaków i narodów UE ( $\chi^2 = 2,33$ )
7. możliwość zakupu ziemi przez Polaków w krajach UE ( $\chi^2 = 2,53$ )
8. zmniejszenie obszarów przyrodniczych prawnie chronionych w wyniku inwestycji przemysłowych i infrastruktury transportowej ( $\chi^2 = 2,67$ )
9. zagrożenie środowiska naturalnego w wyniku masowego ruchu turystycznego ( $\chi^2 = 3,11$ )
10. ułatwienie w sprowadzeniu nowych gatunków fauny i flory ( $\chi^2 = 3,17$ ).

Stwierdzono natomiast, że na poziomie *istotnym statystycznie* ( $p < 0,05$ ) przeważają respondenci zdecydowanie *przekonani*, że „*wzrośnie tolerancja na odmienność*” ( $\chi^2 = 6,36$ ), i że nastąpi „*zmniejszenie się postaw ksenofobicznych Polaków*” ( $\chi^2 = 4,26$ ).

Na poziomie *wybitnie istotnym statystycznie* ( $p < 0,01$ ) przeważają respondenci *przekonani*, że **nastąpi** „*możliwość pracy-zatrudnienia w krajach UE*” ( $\chi^2 = 7,24$ ), i że **nie nastąpi** „*wzrost standardu życia Polaków*” ( $\chi^2 = 8,75$ ).

W odniesieniu do pozostałych konsekwencji integracji z UE, różnica pomiędzy „zdecydowanie potwierdzającymi” (*przekonanymi*), a „zdecydowanie zaprzeczającymi” (*nieprzekonanymi*) przekracza kryterium istotności statystycznej na poziomie  $p < 0,001$  ( $0,1\% = 10,85$ ) i świadczy o **wyjątkowo stanowczym przekonaniu większości**, że wymienione skutki nastąpią. Na tym poziomie istotności respondenci byli *przekonani*, że integracja Polski z Unią Europejską doprowadzi do większości analizowanych skutków.

<sup>14</sup> Wg wzoru na  $\chi^2 = \frac{2(n_e - n_j)^2}{n_t}$

<sup>15</sup> Wartości kryterialne istotności  $\chi^2$ : 5% = 3,84; 1% = 6,63; 0,1% = 10,85.

Odczytamy je w tabeli 4. Natomiast, w tym miejscu ograniczymy się do wymienienia kilku konsekwencji integracji, które najbardziej różniły dwie konfrontowane grupy, o zdecydowanych i przeciwnych *przekonaniach*.

**Dominująca większość respondentów była zdecydowanie przekonana, że na skutek integracji Polski z UE nastąpi:**

- wzrost znaczenia ekologii ( $\chi^2 = 290,99$ )
- wzrost wykupu naszej ziemi przez cudzoziemców ( $\chi^2 = 244,03$ )
- rozwój przemysłu turystycznego ( $\chi^2 = 241,42$ )
- większy rozwój turystyki ( $\chi^2 = 225,45$ )
- wzrost kosztów utrzymania ( $\chi^2 = 216,00$ )

**oraz, że nie nastąpi:**

- obniżenie cen towarów i usług ( $\chi^2 = 174,48$ )
- zrównanie płac z płacami w krajach UE / lub przybliżenie do... ( $\chi^2 = 137,91$ )
- polepszenie egzystencji rolników ( $\chi^2 = 130,77$ ).

Pozostałe wyniki zawiera tabela 4. Uzyskane różnice zobrazowano też na rysunku 5

Dotąd operowaliśmy 55 wyszczególnionymi twierdzeniami, wyobrażającymi zdefiniowane skutki integracji Polski z Unią Europejską z możliwością dodania swobodnej kategorii skutku (razem 56) i rodzajem oraz *siłą przekonania* respondentów o ich następstwie po akcesji. Dla uzyskania przejrzystszego obrazu przeprowadzono zabieg  *pogrupowania zmiennych*. W tym celu wyniki poddano **analizie czynnikowej**, w rezultacie której wyłoniła się macierz składowych w postaci 14. czynników, ilustrujących sfery przewidywanych zmian po integracji. Analiza czynnikowa ma tę specyfikę, że „mechanicznie” (z natury operacji) grupuje zmienne, które potem jako czynniki należy nazwać. Zawsze to nastroża pewne trudności, ponieważ statystyka tworzy zestaw problemów, czasami z nazwy (treści) odległych od siebie. Tak też jest i w przypadku prezentowanych wyników. Przeprowadzona analiza tak pogrupowała zmienne, że nazwanie części czynników było zabiegiem prostym, a części - trudnym. Nazwy czynników są w takim przypadku zawsze wyborem arbitralnym.

**W przeprowadzonym grupowaniu** na pierwszy plan wybija się czynnik EKOLOGIA, jako dziedzina najwyraźniej kojarzona ze zmianami, które wymusi proces integracji Polski z Unią Europejską. Druga, wyraźnie zaznaczona dziedzina, skupia przewidywania dotyczące TURYSTYKI, co zwiększy mobilność Polaków. Kolejno statystycznie usytuowane czynniki nazwano umownie jako: STRATY społeczne i przyrodnicze, STANDARD życia i konkurencja, INDYWIDUALIZACJA, TOLERANCJA, OTWARTOŚĆ, WZROST możliwości, EFEKTY otwarcia granic, RELIGIJNOŚĆ i osiągnięcia nauki, ZMNIEJSZENIE ideologizacji, KOMPETENCYJNOŚĆ, ZMIANY mentalności i NAPŁYW kapitału. Pogrupowane *przekonania* wraz z przynależnymi im współczynnikami korelacji zestawiono w tabeli 5.

Siłę poszczególnych kategorii *przekonań* można umownie przedstawić za pomocą uogólnionego procentu opowiedzenia się ZA przewidywanym skutkiem, i tak im wyższy wskaźnik procentowy, tym powszechniejsze *przekonanie* większości respondentów o spodziewanym następstwie integracji Polski z UE. Według tego sposobu ustalenia wskaźników - posługując się przyjętymi nazwami w tabeli 5 - najbardziej prawdopodobne zmiany odnoszą się do obszaru TURYSTYKI (74,76%), obszaru EKOLOGII (71,97%), przewidywanego napływu KAPITAŁU (70,4%), także do obszaru INDYWIDUALIZACJI (62,46%) i składników czynnika WZROSTU MOŻLIWOŚCI (59,37%) oraz KOMPETENCYJNOŚCI (59,1 %).

Rysunek 5. Procent skrajnych przekonań o skutkach integracji Polski z UE (n = 993)

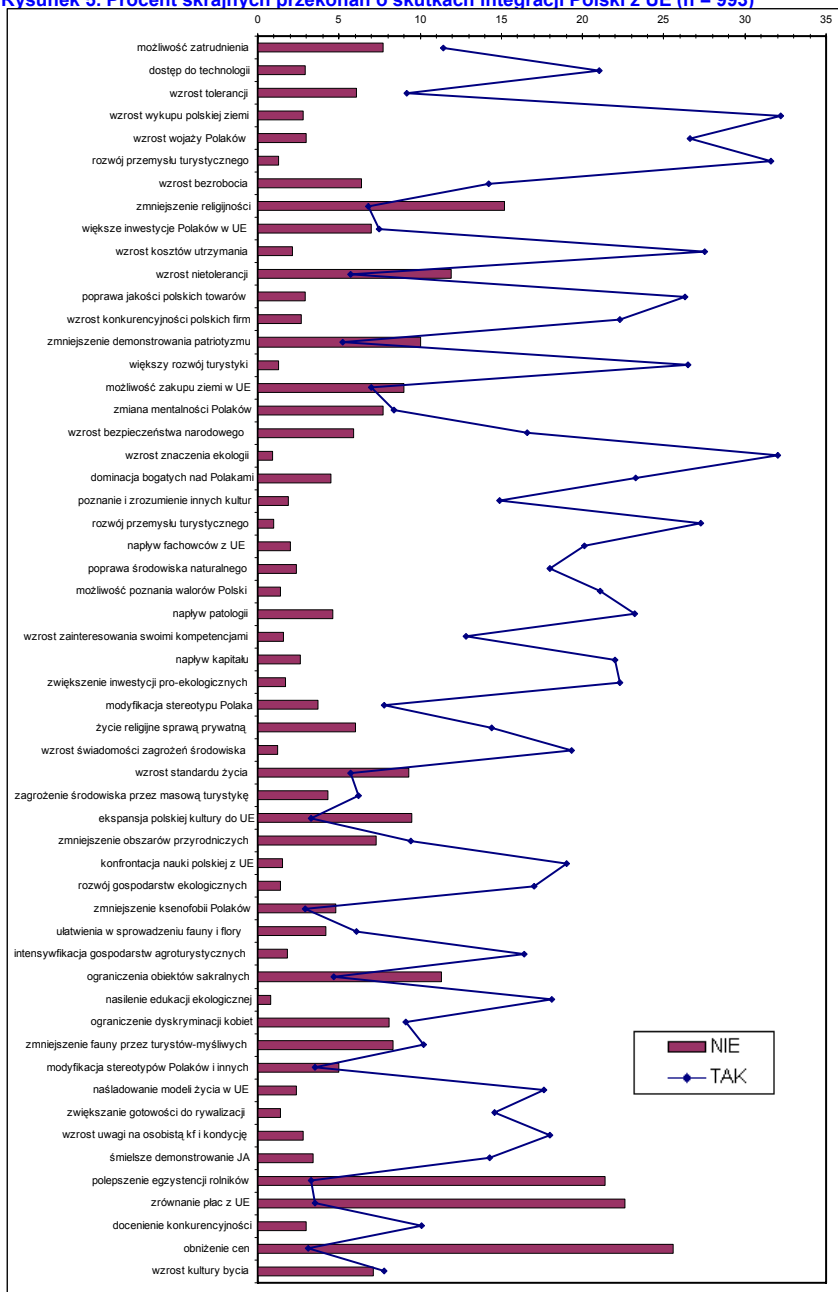


Tabela 5. Dziedziny zmian społecznych według analizy czynnikowej (macierz składowych)

CZYNNIK 1		EKOLOGIA
1	poprawa stanu środowiska naturalnego (24)	0.714
2	wzrost znaczenia ekologii (19)	0.710
3	wzrost świadomości zagrożeń środowiska naturalnego (32)	0.690
4	rozwój sektora gospodarstw ekologicznych (38)	0.677
5	nasilenie procesów edukacyjnych w zakresie ekologii (43)	0.666
6	zwiększenie inwestycji w technologie pro-ekologiczne (29)	0.620
7	intensyfikacja rozwoju gospodarstw agroturystycznych (41)	0.567
CZYNNIK 2		TURYSTYKA
1	większy rozwój turystyki (15)	0.832
2	rozwój przemysłu turystycznego (6)	0.831
3	rozwój przemysłu turystycznego (22)	0.809
4	wzrost wwozów Polaków po świecie (5)	0.650
5	możliwość poznania przez cudzoziemców rzeczywistych walorów Polski (25)	0.523
CZYNNIK 3		STRATY społeczne i przyrodnicze
1	uszczerplenie krajowych zasobów fauny przez swobodny udział w aktywności myśliwskiej obokrajowców (45)	0.713
2	napływ różnego rodzaju patologii (26)	0.677
3	dominacja przedstawicieli bogatych narodów nad Polakami (20)	0.667
4	zmnieszenie obszarów przyrodniczych chronionych w wyniku inwestycji przemysłowych i infrastruktury transportowej (36)	0.571
5	wzrost wykupu naszej ziemi przez cudzoziemców (4)	0.562
6	wzrost bezrobocia w Polsce (7)	0.494
7	możliwość zakupu ziemi przez Polaków w krajach UE (16)	0.477
8	możliwość większego inwestowania Polaków w krajach UE (9)	0.475
CZYNNIK 4		STANDARD ŻYCIA I KONKURENCJA
1	obniżenie cen towarów i usług (54)	0.708
2	polepszenie egzystencji rolników (51)	0.683
3	zrównanie płac z placami w krajach UE (lub przybliżenie ich) (52)	0.612
4	wzrost kosztów utrzymania (10)	-0.519
5	wzrost konkurencyjności polskich firm (13)	0.479
6	wzrost kultury bycia (55)	0.466
7	docenienie konkurencji – konkurencyjności w każdej sferze (53)	0.427
CZYNNIK 5		INDYWIDUALIZACJA
1	zwiększenie gotowości do rywalizacji (48)	0.751
2	śmiałość / śmielsze demonstrowanie swojej indywidualności (swojego JA) (50)	0.677
3	wzrost zainteresowania osobistą kulturą fizyczną (49)	0.655
4	wzrost zainteresowania Polaków własnymi kompetencjami (27)	0.514
5	naśladowanie modeli życia obywateli UE (47)	0.461
6	docenienie konkurencji – konkurencyjności w każdej sferze (53)	0.458
7	konfrontacja polskich osiągnięć naukowo-technicznych z dorobkiem krajów UE (37)	0.403
CZYNNIK 6		TOLERANCJA
1	wzrost tolerancji (11)	-0.645
2	wzrost tolerancji na odmienność (3)	0.627
3	modyfikacja niekorzystnego stereotypu Polaka (30)	0.457
4	traktowanie życia religijnego jako sprawy prywatnej poszczególnego człowieka – zamiast państwowej (31)	0.408
CZYNNIK 7		OTWARTOŚĆ
1	ułatwienie w sprowadzeniu nowych gatunków fauny i flory (40)	0.599
2	zmniejszenie postaw ksenofobicznych (39)	0.445
CZYNNIK 8		WZROST MOŻLIWOŚCI
1	ograniczenie dyskryminacji kobiet (44)	0.663
2	poprawa jakości produkowanych polskich towarów (12)	0.552
3	możliwość pracy – zatrudnienia w krajach UE (1)	0.511
4	dostęp do nowych technologii (2)	0.440
CZYNNIK 9		EFEKTY OTWARCIA GRANIC
1	zagrożenie środowiska naturalnego w wyniku masowego ruchu turystycznego (34)	0.684
2	ekspansja kultury narodowej Polaków do krajów UE (35)	0.580
CZYNNIK 10		RELIGIJNOŚĆ I OSIĄGNIĘCIA NAUKI
1	ograniczenie rozbudowy i budowy obiektów sakralnych (42)	0.709
2	zmniejszenie religijności (8)	0.455
3	konfrontacja polskich osiągnięć naukowo-technicznych z dorobkiem krajów UE (37)	-0.439
CZYNNIK 11		ZMNIEJSZENIE IDEOLOGIZACJI
1	zmniejszenie demonstrowania patriotyzmu (14)	0.788
2	zmniejszenie religijności (8)	0.411
CZYNNIK 12		KOMPETENCYJNOŚĆ
1	napływ fachowców z krajów UE (23)	0.759
2	wzrost bezpieczeństwa narodowego (18)	0.421
CZYNNIK 13		ZMIANA MENTALNOŚCI
1	Inne (56)	0.772
2	zmiana mentalności Polaków (17)	0.504
CZYNNIK 14		NAPLYW KAPITAŁU
1	napływ kapitału (28)	0.624

### 3. Sondáže po dacie akcesji

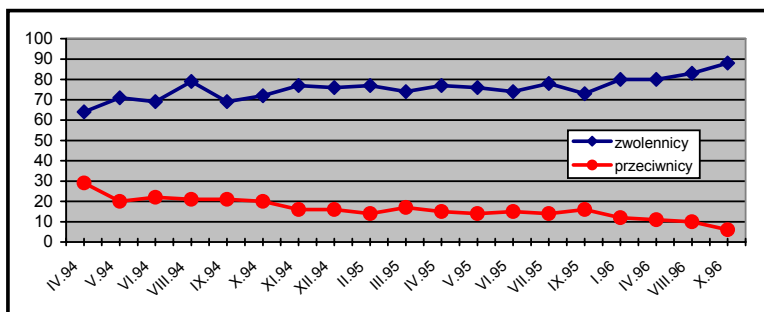
**Akcesja Polski do Unii Europejskiej nastąpiła w dniu 1 maja 2004 roku.** Po tym fakcie nadal prowadzone są sondáže dotyczące stopnia akceptacji przyłączenia Polski do krajów Unii Europejskiej. Nadto, w związku z faktem akcesji, przedmiotem badań staje się coraz więcej sfer życia społeczno-gospodarczego. Rejestrowane są bieżące fakty i oceny zmian, jakie wynikały z faktu dostosowywania procedur, struktur i procesu włączania się Polski w europejski rynek i integracyjne mechanizmy. W tej części tekstu wykorzystujemy wybrane informacje na ten temat.

Rutynowymi sondażami sprawdzane są uogólnione **postawy wobec członkostwa Polski w Unii Europejskiej**, w których rejestruje się proporcje zwolenników i przeciwników integracji.

Po roku od daty akcesji poparcie dla członkostwa Polski w Unii Europejskiej deklaruje ¼ Polaków. W porównaniu z lutym 2004 roku zmalał procent przeciwników integracji z 28 % do 18 %. Odsetek sceptyków zmalał z 31 do 17 %. Rok temu 45 % ankietowanych oczekiwało, że na skutek integracji z UE sytuacja ich rodzin poprawi się. Obecnie sądzi taki wyraża 68 % *...niemal co trzeci Polak (31%) jest zdania, iż nasz kraj zyskał na członkostwie*<sup>16</sup>

Według sondy CBOS na przestrzeni od kwietnia 2004 r. do października 2006 r. procent zwolenników wzrósł do 88 %, a przeciwników zmalał do 8 %.<sup>17</sup>

**Rysunek 6. Procent zwolenników i przeciwników integracji od momentu akcesji**



Przedstawiony rejestr postaw wobec integracji, w krótkich odstępach czasu i bezpośrednio po akcesji, pokazuje, że od daty tego faktu, procent zwolenników systematycznie wzrastał.

Natomiast obraz tych postaw na przestrzeni 10 lat okresu dostosowawczego i ponad 2 lat po akcesji, tj. od 1994 roku do 2006 roku, przedstawia wyraźną przewagę zwolenników integracji nad jej przeciwnikami w latach '94 – '97, który następnie w latach '99 – '03 osiąga najniższy poziom (prawdopodobnie pod wpływem ostrej kampanii politycznej<sup>18</sup>), by od roku akcesji systematycznie wzrastał.

<sup>16</sup> „Rzeczpospolita” 3.04 – 1.05.2005 r., za Pracownia Badań Społecznych 22 kwietnia 2005 r. na 500-osobowej reprezentatywnej próbie dorosłych Polaków.

<sup>17</sup> „Gazeta Wyborcza” 23.11.2006 r.

<sup>18</sup> Przykład: F.Adwent, Dlaczego Unia Europejska jest zgubą dla Polski. Wydawnictwo Antyk Marcin Dybowski

Korzystny obraz wynikał też z badań na temat zmiany sytuacji firm dużych, małych i średnich po 1 maja 2004 r., przeprowadzonych na zlecenie Urzędu Komitetu Integracji Europejskiej<sup>19</sup>. Badania powadzone były przez Instytut Badania Opinii i Rynku „Pentor”, Uniwersytet Warszawski oraz Instytut Badań nad Gospodarką Rynkową na próbie ok. 100 firm z wszystkich województw Polski i z trzech sektorów: spożywczego, chemicznego oraz elektrycznego (tabela 6).

**Tabela 6. Sytuacja firm po 1 maja 2004 r. dane w % (t.p. = trudno powiedzieć)**

Firmy	Czy po 1.V.2004 r. trudniej sprzedawać na unijnym rynku ?			Czy trzeba było zmienić produkt ?			Dla eksportu ujednoczenie przepisów jest :				
	TAK	NIE	t.p.	TAK	NIE	t.p.	Bardzo korzystne	Raczej korzystne	Bez znaczenia	Raczej niekorzystne	Nie dotyczy
małe i średnie	25	69	6	17	56	27	7	27	20	7	39
Wszystkie	14	84	2	27	72	1	15	33	21	8	23

Z danych zamieszczonych w tabeli 6 odczytujemy - według oceny z 2005 r. - że po dacie akcesji większość małych i średnich firm nie miała problemu ze sprzedażą swoich produktów, i że nie trzeba było zmieniać produktu, a konieczność dostosowania eksportu do unijnych przepisów oceniano bardziej za fakt korzystny niż niekorzystny.

Według tych danych (tabela 6) można stwierdzić, że w analizowanym sektorze dostrzegano raczej korzystny efekt akcesji niż niekorzystny. Równie korzystny efekt integracji z UE odczytać też można z komunikatów dotyczących innych sektorów i sfer życia społecznego, a publikowanych już w roku następnym po dacie akcesji. Cytuję dla przykładu stwierdzenie, że największe bezpośrednie

<sup>19</sup> „Gazeta Wyborcza”, 9 lutego 2005 r.

inwestycje zagraniczne w Polsce w roku 2004 spowodowały napływ 3336 mld USD<sup>20</sup>. Po roku akcesji „nawet najwięksi przeciwnicy Unii Europejskiej dostrzegli w niej korzyści”.<sup>21</sup>

Po roku od daty akcesji komunikaty zawierają optymistyczne oceny. Poparcie dla członkostwa Polski w Unii Europejskiej deklaruje ¼ Polaków. W porównaniu z lutym 2004 roku zmalał procent przeciwników integracji z 28 % do 18 %. Odsetek sceptyków zmalał z 31 do 17 %. Rok wcześniej 45 % ankietowanych oczekiwało, że na skutek integracji z UE sytuacja ich rodzin poprawi się. W roku 2005 sąd taki wyraża 68 % ... *niemal co trzeci Polak (31%) jest zdania, iż nasz kraj zyskał na członkostwie*”.<sup>22</sup>

#### 4. Komunikaty o faktach zbieżnych z przekonaniem respondentów i elementy komentarza

Założeniem opracowania było przedstawienie dawnych, przedakcesyjnych i zdroworozsądkowych *przekonań* na temat skutków integracji z UE, oraz „zderzenie” ich z aktualnymi i dostępnymi faktami, w postaci wskaźników lub ocen stanów i zmian, które obecnie w różnych sferach życia społecznego są rejestrowane i przez media upubliczniane. Z konieczności więc odniesiemy się do tych danych, do których dostęp na tym etapie był możliwy.

Zatem, w dalszej części tekstu, przywoływane będą problemy i dane z badań własnych, zawarte w hasłach czynników lub ich wskaźników składowych (według procentu deklarowanych *przekonań* i *analizy czynnikowej*, przedstawionych w tabelach 3 i 5) oraz **dane cytowane z aktualnych analiz i komunikatów, publikowanych w mediach**. Inaczej mówiąc - posługując się źródłami z mediów - przywołamy te fakty, które w jakiejś mierze dotyczą problemów ujętych w eksperymentalnej liście.

**Przypomnijmy, że zastosowana lista oczekiwanych skutków integracji z Unią Europejską** (jakościowo stopniowalne *osobiste przekonania*) **ma charakter empiryczny, co oznacza, że zawiera ona te pomysły, które w rozpoznawczej sondzie zgłosili przedstawiciele pilotażowej grupy badanych. Tłumaczy to odniesienie się jedynie do wybranych problemów i faktów, które da się w jakiś sposób zestawiać - choćby wówczas, gdy nie mamy do czynienia z powszechną tendencją, a tylko z określonej rangi jednostkowo liczoną faktem.**

I tak:

Najbardziej wyrazistą sferą, wyłonioną w toku statystycznej procedury grupowania zmiennych, okazała się **EKOLOGIA**. Czynnikiem ten, uzyskany w pierwszej kolejności przeprowadzanej operacji, uzyskał uogólniony wskaźnik 71,97 % deklarujących wzrost / rozwój / ekspozycję dotyczącą tej dziedziny. Dla naszych respondentów oczywistym skutkiem integracji Polski z UE były zmiany w podejściu do środowiska naturalnego. Dostrzegano konieczność zmian, ich nieuchronność i korzyści stąd wynikające. Przedakcesyjne przewidywania respondentów skwitować można obecnie szeregiem inicjatyw w obszarze ekologii<sup>23</sup>, o których świadczą wybrane fakty: Ze środków UE, w ramach programu operacyjnego „Infrastruktura i środowisko”, „ponad 80 polskich miast, gmin i związków gmin dostanie pieniądze na lepsze i bardziej ekologiczne gospodarowanie ściekami, kolejne, blisko 30

<sup>20</sup> „Rzeczpospolita” 9 maja 2005 r.

<sup>21</sup> „Przegląd” 8 maja 2005 r.

<sup>22</sup> „Rzeczpospolita” 3.04 – 1.05.2005 r., za Pracownia Badań Społecznych 22 kwietnia 2005 r. na 500-osobowej reprezentatywnej próbie dorosłych Polaków.

<sup>23</sup> Przyjazni środowisku. Dodatek „Rzeczpospolita” 26 stycznia 2007 r.



będzie miało dotacje na bardziej ekologiczną gospodarkę odpadami – to m.in. inwestycje w technologie pozwalające na utylizację śmieci”.<sup>24</sup> I dalej: „Aż 5,5 mld euro zainwestujemy w: \*\* gospodarkę wodno-ściekową, czyli oczyszczalnie i sieci wodociągów ... \*\* gospodarkę odpadami, czyli zakłady przetwarzające śmieci, ale też spalarnie śmieci ... \*\* zarządzanie zasobami i przeciwdziałanie zagrożeniom środowiska – m.in. inwestycje w wały przeciwpowodziowe \*\* dostosowanie firm do wymogów ochrony środowiska \*\* ochronę przyrody i kształtowanie postaw ekologicznych \*\* ekologiczną infrastrukturę energetyczną, czyli pomoc dla tych, którzy chcą produkować energię z biomasy czy budować wiatraki”.<sup>25</sup>

Obecnie, Polska jako członek Unii Europejskiej, będzie przymuszona - werdyktem Komisji Europejskiej w związku z efektem cieplarnianym, powodującym niekorzystne zmiany klimatu Ziemi - do przestrzegania obowiązku, by koncerny motoryzacyjne ograniczyły emisję dwutlenku węgla z samochodów osobowych.<sup>26</sup> Jak podaje „Rzeczpospolita” (15 stycznia 2007 r.) Rząd przygotował projekt ustawy o zapobieganiu szkodom w środowisku i ich naprawie, która pozwoli skutecznie ścigać przedsiębiorstwa za szkody ekologiczne i obciążać je kosztami, które z tego tytułu dotąd ponosiło państwo. Na szeroki zakres regulacji i instytucjonalizację zajęcia się problemem ekologii wskazuje też zarządzenie o rejestrze wszystkich szkód. Rejestr ten prowadzić będzie Główny Inspektorat Ochrony Środowiska.

Ważność problematyki ekologii ilustrują różnego rodzaju polskie projekty. Mają one rozmaity charakter i zasięg. Jako przykład mogą służyć kolejne edycje Konkursu Ministra Środowiska pt. „Lider Polskiej Ekologii”, honorowany w trzech kategoriach: 1. przedsiębiorstwo, 2. wyrób, 3. jednostka samorządu terytorialnego. W 9. edycji 2006 r. liderami uhonorowano 13 jednostek, za konkretne przedsięwzięcia, np. w kategorii 1. za: „Zachowanie i pomnażanie zasobów genowych ekosystemów leśnych Polski zachodniej” (Nadleśnictwo Syców), w kategorii 2. za: „Rekultywację terenów zdegradowanych poprzez budowę zbiorników wodnych” (Hydroprojekt Sp. z o.o.), w kategorii 3. za: „Rozwój turystyki przyjaznej dla środowiska jako promocja zasobów przyrodniczych gminy Polanów” (Gmina Polanów). Przykładem takim, w który zaangażował się aż przewodniczący Komisji Europejskiej José Manuel Barroso jest problem Doliny Rospudy, w związku z planowaną budową obwodnicy Augustowa.<sup>27</sup>

Katalog informacji o faktach i dyrektywach unijnych dotyczących ekologii jest obszerny. Przytoczone przykłady mają uzmysławiać, że problematyka jest realnie doniosła, a tę doniosłość „odkryli” nasi badani na długo przed terminem akcesji.

Kolejną wyraźną kategorią okazał się obszar **TURYSTYKI**, dla której uogólniony wskaźnik przewidywać wynosił 74,76%. Świadomość otwarcia granic musiała prowadzić do oczywistego przewidywania, że nastąpi wzmożony ruch turystyczny, prywatny oraz służbowy, biznesowy – ale, co też spowoduje rozwój przemysłu i bazy, służących tej dziedzinie.

Według analiz dotyczących 2006 roku, w sprawach służbowych przyjechało w roku 2006 do Polski 4,4 mln obcokrajowców, którzy wydali u nas ok. 2,4 mld zł. – podaje „Rzeczpospolita”

<sup>24</sup> Unia Europejska zapłaci miliardy za rozwój Polski. „Gazeta Wyborcza” 4 stycznia 2007 r.

<sup>25</sup> Zielona Polska za pieniądze z UE. Czysta woda w Zatoce Gdańskiej, pieniądze dla firm na ekotechnologię, inwestycje w energię odnawialną... „Gazeta Wyborcza” 15 stycznia 2007.

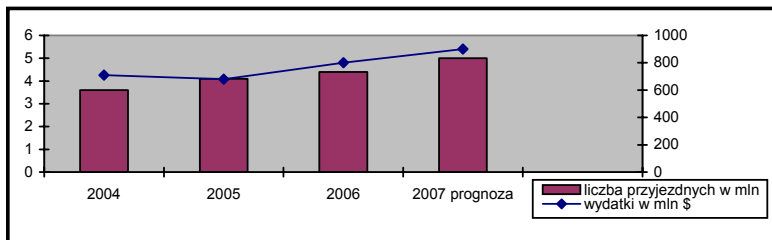
<sup>26</sup> Unia chce oszczędnych aut. „Gazeta Wyborcza” 6 listopada 2006 r.

<sup>27</sup> Unia w obronie Rospudy. „Gazeta Wyborcza” 12 lutego 2007 r.

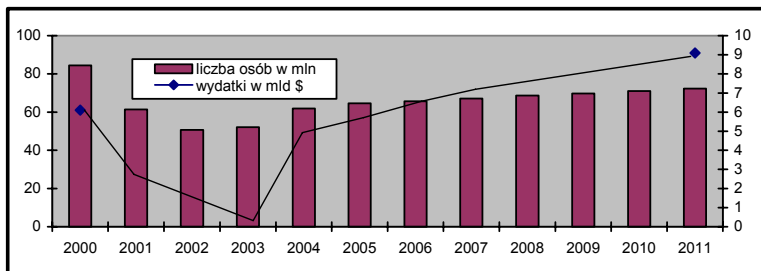
15 stycznia 2007 r.<sup>28</sup> Statystyki prowadzone w tym zakresie przez Instytut Turystyki przedstawiono na rysunkach 8, 9 i 10.

Media komunikują o „złoty czasach dla hoteli ...”, że branża hotelarska zaczęła odbijać się od dna. Sieci chcą wydać miliardy na budowę nowych hoteli – ekskluzywnych dla zachodnich biznesmenów i ekonomicznych – dla polskich turystów”.<sup>29</sup>

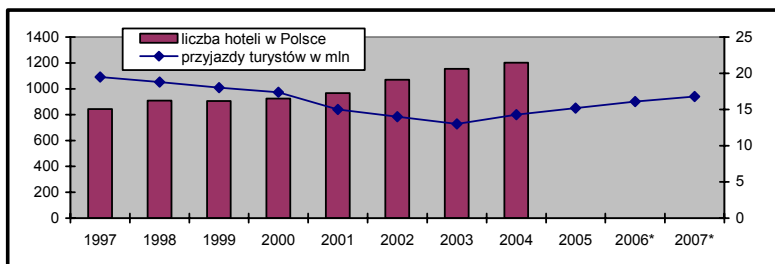
**Rysunek 8. Liczba turystów biznesowych w mln**



**Rysunek 9. Liczba odwiedzających Polskę cudzoziemców w mln i wydatki w mld \$**



**Rysunek 10. Jak rośnie rynek hoteli**



\* Prognoza

<sup>28</sup> Także: „Rzeczpospolita” 31 stycznia 2007 r.

<sup>29</sup> „Gazeta Wyborcza” 2 lutego 2007 r.

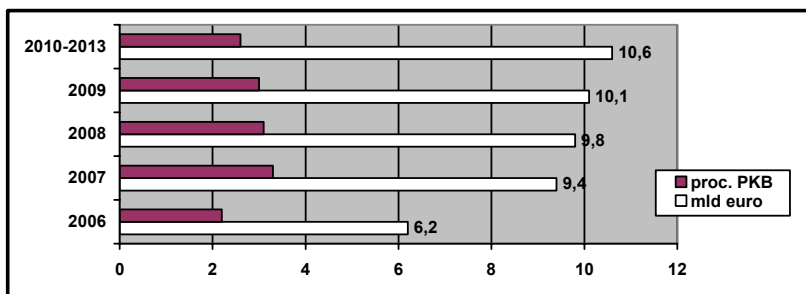
Wspomniany Instytut Turystki rejestrował też kategorie celów przyjazdów do Polski i kategorie wydatków obcokrajowców według celu pobytu. W pierwszym zbiorze danych za rok 2006 były to przyjazdy: służbowe, typowa turystyka, odwiedziny, tranzyt, zakupy i inne. W zbiorze drugim wydatki przeznaczone były na cel: zdrowotny, typowa turystyka, sprawy służbowe, zakupy, odwiedziny, tranzyt.<sup>30</sup>

**Przytoczone cele przyjazdów mimo woli ilustrują związek zjawisk i sfer, jaki wcześniej przedstawiono w postaci wskaźników statystycznych (wg korelacji Pearsona).** Jeżeli czytamy, że „*hotele zarabiają dzięki biznesmenom*”, oznacza to, że ich przyjazdy wyznacza i n t e r e s. Polska ożywia się biznesowo i inwestycyjnie, a z tym wiąże się nie tylko napływ kapitału, ale też tworzą się problemy i zadania dla innych sfer życia społecznego.

**NAPŁYW KAPITAŁU** ulokował się jako samodzielny czynnik (czternasty), z uogólnionym wskaźnikiem **70,4% respondentów, przekonanych na długo przed akcesją, że w konsekwencji integracji zjawi się w Polsce kapitał.** W praktyce notujemy intensywny wzrost gospodarczy, a faktami są: 1) napływ dotacji z Brukseli, 2) napływ inwestorów zagranicznych, 3) wzrost konsumpcji. Tytuły prasowe donoszą: „*Dotacje z Brukseli płyną szybciej*” (Unia przyznała Polsce 12 mld euro na lata 2004-2006)<sup>31</sup>, „*Gospodarka prawie na szóstkę*” („gospodarka w trzecim kwartale pędzi jak szalona – w tempie 5,8 proc. Gwałtownie rosną inwestycje, a my coraz więcej kupujemy”)<sup>32</sup>, „*Polska gospodarka rozgrzana i rozpędzona*”<sup>33</sup>, „*Polska gospodarka: takiego wzrostu nie przewidział nikt*”<sup>34</sup>, i jeszcze znamienny tytuł: „*Gospodarka rośnie w siłę, a ludziom się żyje dostatniej*”<sup>35</sup>.

Według źródła Merrill Lynch, dla Polski dostępne będą znaczne fundusze z UE (rysunek 11),<sup>36</sup> których wielkość będzie systematycznie wzrastała.

**Rysunek 11. Fundusze UE dostępne dla Polski**



<sup>30</sup> „Rzeczpospolita” 31 stycznia 2007 r.

<sup>31</sup> „Rzeczpospolita” 3 listopada 2006 r.

<sup>32</sup> „Gazeta Wyborcza” 1 grudnia 2006 r.

<sup>33</sup> „Rzeczpospolita” 1 grudnia 2006 r.

<sup>34</sup> „Rzeczpospolita” 30 stycznia 2007 r.

<sup>35</sup> „Gazeta Wyborcza” 30 stycznia 2007 r.

<sup>36</sup> „Gazeta Wyborcza” 31 stycznia 2007 r.

NBP oszacował wartość inwestycji zagranicznych firm w roku 2006 na ok.15 mld dolarów. W komunikacie prasowym czytamy: „*Rekordowy napływ inwestycji zagranicznych w 2006 roku zawdzięczamy w znacznym stopniu firmom z Japonii. Japońskie koncerny dominują wśród największych ubiegłorocznych inwestorów*”.<sup>37</sup> Wzrost nakładów na inwestycje w 2007 roku aż o 30 proc. zapowiadają samorządy 23 polskich metropolii.<sup>38</sup>

Obok przewidywań napływu kapitału, i innych pozytywnych skutków integracji, wpływających na rozwój kraju, badani byli przekonani o pewnych kosztach.

W czynniku 3. (tabela 5) ulokowały się zjawiska, które umownie można opisywać jako przewidywane **STRATY społeczne i przyrodnicze**, jako skutki integracji Polski z UE. W tak nazwanym zbiorze, narzuconym operacją statystyczną, znalazło się kilka wyrazistych kwestii. Nawiążemy do trzech, dotyczących: zmniejszania obszarów przyrodniczych, bezrobocia i inwestowania Polaków w krajach UE.

Kwestia „**zmniejszenia chronionych obszarów przyrodniczych** (m.in.) w wyniku inwestycji w zakresie infrastruktury transportowej” jest obecnie aktualnym i drastycznym przykładem w związku ze wspomnianą wyżej sprawą budowy obwodnicy i chronionego obszaru Doliny Rospudy. W tej sprawie rozgrywa się niebывały społeczny spektakl sprzeczności interesów (zachowanie natury vs uciążliwości dla mieszkańców z powodu trasy przejazdu tirów) bogato dokumentowany w mediach. UE broni zachowania tego obszaru w obecnym stanie. W tej sprawie większość respondentów w sumie nie potwierdziła takiej obawy lub nie miała zdania (66,7%).

W kwestii „**wzrostu bezrobocia**” przypomnijmy stanowiska naszych respondentów na cztery lata przed akcesją: **50,9% respondentów było przekonanych, że integracja Polski z UE da miejsca pracy w krajach UE, 36,8 % przewidywało, że integracja spowoduje wzrost bezrobocia, a 66,3 % było przekonanych, że po integracji Polski z UE nastąpi napływ fachowców z krajów UE.**

Jak podaje GUS, w informacji z 2006 roku, „*pierwszy raz od siedmiu lat wzrosła w Polsce tzw. stopa zatrudnienia, czyli liczba osób, które mają umowy o pracę. Mamy zatem wzrost zatrudnienia, płyną fundusze, pojawiają się nowe inwestycje, nasze firmy eksportują. Jeżeli w ciągu kilku lat ... np. nie zostaną wprowadzone bezterminowe zasiłki dla bezrobotnych, czy też nie usztywni się kodeks pracy, to do 2010 roku można spodziewać się spadku bezrobocia do 13-14%, a po tym czasie do 12-10%*”.<sup>39</sup>

Ale, na spadek wskaźnika bezrobocia ma wpływ fala emigracji zarobkowej. Na temat pracy w krajach Unii Europejskiej CBOS zadał następujące pytanie: *czy po wejściu do UE ktoś z twojej najbliższej rodziny pojechał tam do pracy?* W marcu potwierdzającą odpowiedź dało 15 % badanych w październiku 2006 r. już 31 %.<sup>40</sup> W oczywisty sposób wiąże się z tym spadek bezrobocia. GUS podaje, że stopa bezrobocia spadła z 18,9% w I KW 2005 r. do 13 % w III KW 2006 r.<sup>41</sup>

Tendencje związane z rynkiem pracy, po dwóch latach od daty akcesji, odczytujemy z przykładowych tytułów prasowych: „*Fachowiec potrzebny od zaraz. Firmom coraz trudniej zdobyć cennych specjalistów*”, „*Trudno zostać bezrobotnym. Dolny Śląsk – Wakaty w firmach produkcyjnych i centrach usług*”, „*Budowlańcy na wagę złota. Lubelskie – Ludzie wolą pracę na czarno od etatu*”,

<sup>37</sup> Mamy nowy rekord inwestycji zagranicznych. „Rzeczpospolita” 13 lutego 2007 r.

<sup>38</sup> Metropolie ścigają się w inwestycjach. „Rzeczpospolita” 7 lutego 2007 r.

<sup>39</sup> Pracownicy nie stracili na Unii. „Gazeta Wyborcza” 25 października 2006 r. (z wypowiedzi dr Macieja Duszczyka z Instytutu Polityki Społecznej UW)

<sup>40</sup> „Gazeta Wyborcza” 9 stycznia 2007

<sup>41</sup> „Gazeta Wyborcza” 27 listopada 2006 r. Górą pracodawcy czy pracownicy ?

„Walcą o informatyków i spawaczy. Małopolska – Stażyści mogą liczyć na etat”, Podkarpackie – Wystarczą chęci do pracy”, Kujawsko-Pomorskie – Gigantyczna inwestycja koncernu elektronicznego. Nie tylko młodzi mają szansę”, Warmia i Mazury – Koncern Michelin zatrudni pół tysiąca osób. Coraz więcej ofert, coraz mniej chętnych”, „Pomorze – Przyjmują ludzi z całej Polski. Do stoczni od zaraz”, „ Wielkopolskie – Tysiące ofert. Wielkie firmy kuszą”.<sup>42</sup>

Z analizy firmy Bank Danych o Inżynierach dowiadujemy się, że istnieje w Polsce **deficyt kadry o kompetencjach technicznych**. Priorytetowe zadanie UE: *ochrona środowiska*, jest sygnałem, że „*nadchodzi era inżyniera ochrony środowiska*”.<sup>43</sup>

Otwarcie na świat i rozwój gospodarczy poszerzyły katalog poszukiwanych specjalności dla przedsiębiorców zarówno krajowych, jak i zagranicznych, ale **na polskim rynku pracy zaczyna już brakować tradycyjnych specjalistów**, stąd „*coraz więcej Polaków chce, żeby obcokrajowcy dostawali pozwolenia na pracę w naszym kraju*”, czytamy w sondażu CBOS, przeprowadzonym we wrześniu 2006 r. na próbie 937 dorosłych mieszkańców Polski.<sup>44</sup>

Przykładowe fakty dotyczące rynku zatrudnienia:

„*Amerykański potentat śmigłowcowy Sikorsky Aircraft będzie miał kłopoty z zatrudnieniem polskich pracowników. Wkrótce brak specjalistów odczują także inni zagraniczni inwestorzy. Ratunkiem może być import specjalistów ze Wschodu.*

*Sikorsky kupił zakłady lotnicze w Mielscu pod koniec grudnia. Wkrótce ma tam ruszyć produkcja śmigłowców Black Hawk. Amerykanie będą musieli jednaka zatrudnić kilkuset może nawet tysiąc dodatkowych specjalistów. Jak ocenia K&K Selekt, firma szukająca dla Sikorskiego pracowników, na rynku **brakuje mechaników, ślusarzy, spawaczy i operatorów obrabiarek**”.*<sup>45</sup>

Agencja Doradztwa Personalnego Oddział w Gdyni  
Chińsko-Polskiego Towarzystwa Okrętowego S.A. w Szanghaju  
poszukuje do pracy na statkach cypryjskich i maltańskich armatorów  
Starszych oficerów  
Oficerów i mechaników wachtowych  
II mechaników, elektryków,  
Starszych marynarzy, kadetów

Firma działająca na rynkach  
zagranicznych poszukuje osoby  
na stanowisko  
EUROPEJSKI INŻYNIER  
SPAWALNIK EWE  
z doświadczeniem

Rozwiązaniu problemu bezrobocia i braku specjalistów ma służyć szeroki program szkoleń. Ponad 11,4 mld euro przeznaczone zostały z UE i budżetu państwa na program operacyjny „Kapitał ludzki”. Z szacunków wynika, że około 24 miliardów zł. napłynie w latach 2007-2013 na polski rynek usług szkoleniowych.<sup>46</sup> Oprócz tego Polska otwiera rynek pracy. „*Od ponad miesiąca – relacjonuje „Rzeczpospolita” 21 lutego 2007 r. – Szwajcarzy i Norwegowie, którzy chcą się zatrudnić w Polsce, są całkowicie zwolnieni z obowiązku uzyskiwania zezwolenia na pracę. Natomiast obywatele państw spoza UE i EFTA korzystają z uproszczonej procedury i złagodzonych warunków wydawania zezwoleń*”.<sup>47</sup>

<sup>42</sup> Praca w Polsce – dodatek „Rzeczpospolita” 25 października 2006 r.

<sup>43</sup> PRACA dodatek „Gazeta Wyborcza” 6 lutego 2007 r.

<sup>44</sup> MOJA KARIERA dodatek „Gazeta Wyborcza” 25 października 2006 r.

<sup>45</sup> Inwestorzy czekają na pracowników ze wschodniej Europy. Zagraniczne firmy nie mogą znaleźć w naszym kraju fachowców. „Rzeczpospolita” 7 lutego 2007 r.

<sup>46</sup> Bruksela sypnie miliardami na szkolenia pracowników. „Rzeczpospolita” 8 stycznia 2007 r.

<sup>47</sup> K. Bramorski, Cudzoziemcom łatwiej o pracę w Polsce. „Rzeczpospolita” 21 lutego 2007 r.

W zakresie bezrobocia Komisja Europejska wystawiła Polsce następujące prognozy: w roku 2006 bezrobocie powinno wynosić 13,9 %, w roku 2007 – 12,2 %, a w roku 2008 powinno ono spaść do 11,6 %.<sup>48</sup>

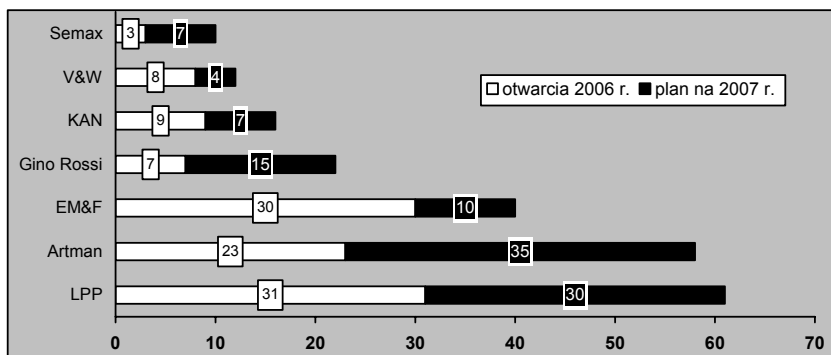
Trzecią kwestią z tego zbioru, wybraną do skomentowania jest sprawa „**możliwości większego inwestowania Polaków w krajach UE**”. Przewidywanie to, z ujemnym współczynnikiem korelacji, należy zinterpretować jako *przekonanie*, że brak lub ograniczenie takowych możliwości wzmacnia czynnik STRAT. Podobnie rzecz ma się z „*możliwością zakupu ziemi przez Polaków w krajach UE*”. Przypomnijmy stanowisko naszych respondentów: w sumie 44,6 % było *przekonanych* i zdecydowanych *przekonanych*, że taka sytuacja nastąpi, 27,3 % było przeciwnego zdania, a 28,2 % nie miało zdania. W tej sprawie natrafiamy na następujący komunikat: „*Polacy wykupują Wyspy. Tutejsi Polacy ciężko pracują, by zarobić na upragnioną nieruchomość. Zdarza się nawet, że sprzedają nieruchomości w kraju, by zebrać pieniądze na dom tutaj – mówi rzeczniczka największej angielskiej agencji*”.<sup>49</sup>

Z tej dziedziny faktów można przywołać doniesienia o rozwoju działalności zagranicznej polskich firm i o eksporcie – co łatwiejsze, ale także o kupnie nieruchomości.

Już w rok po dacie akcesji prasa zamieszcza duży tytuł: „*Polskie firmy w Unii rosną*”. W tekście tego artykułu czytamy m.in.: „*... Absolutna większość firm spożywczych może sporządzić pozytywny bilans pierwszych 12 miesięcy w UE ... Europa nagle stała się mała. Dostawa strategicznych surowców z portów w Rotterdamie, którą przed 1 maja ub. r. musieliśmy planować na całe dwa tygodnie naprzód, teraz to wygląda tak jak dostawa ze Szczecina*”.<sup>50</sup>

W artykule pt. „*Polskie sieci wychodzą z kraju*” („*Rzeczpospolita*” 6-7 stycznia 2007 r.) czytamy: „*Sphinx, trzecia w Polsce sieć restauracji, przejmie niebawem konkurenta w jednym z krajów Beneluksu ... To kolejna firma, która wchodzi ambitnie na zagraniczne rynki*”.<sup>51</sup>

## Rysunek 12. Polskie sklepy odzieżowe zagranicą



<sup>48</sup> A. Słojewska, Optymistyczne przewidywania Unii dla Polski. „*Rzeczpospolita*” 7 listopada 2006 r.

<sup>49</sup> D. Pszczółkowska, Polacy wykupują Wyspy. „*Gazeta Wyborcza*” 31 stycznia 2007 r.

<sup>50</sup> K. Niklewicz, Polskie firmy w Unii rosną. „*Gazeta Wyborcza*” 28 kwietnia 2005 r.

<sup>51</sup> P. Mazurkiewicz, Polskie sieci wychodzą z kraju. „*Rzeczpospolita*” 6-7 stycznia 2007 r.

W artykule pt. „Zmasowana inwazja polskich firm na ościennie rynki” czytamy m.in., że „Przyczyną szybko rosnącej sprzedaży na Słowację i do Czech jest między innymi otwieranie spółek dystrybucyjnych w krajach sąsiednich. Na przykład na Słowacji w 2005 r. polskie przedsiębiorstwa zainwestowały 4,5 mln. euro”.<sup>52</sup>

Dłuższy cytat o sukcesach polskich przedsiębiorstw za granicą:

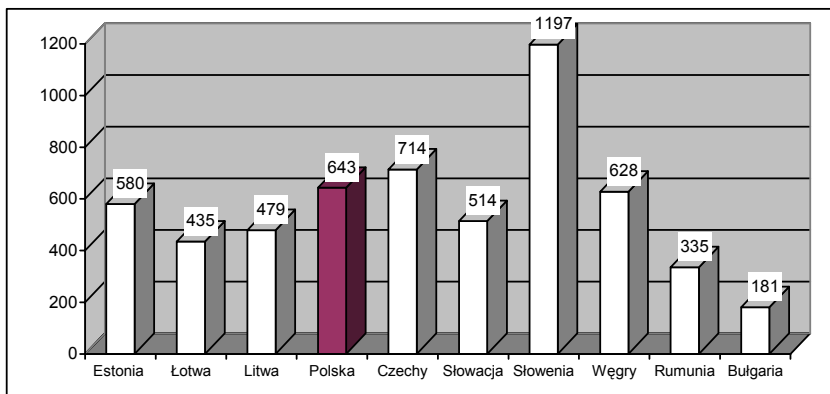
„Rok 2005 był rekordowy pod względem wartości polskich inwestycji za granicą. Wyniosły one ok. 2,4 mld euro... w grudniu doszło do transakcji, która mocno zaważyła na całorocznym wyniku. Chodzi o przejęcie przez Orlen rafinerii Możejki. Spółka z Płocka, która wcześniej kupiła sieć stacji benzynowych w Niemczech, zapłaciła za Możejki równowartość ok. 1,8 mld euro.

Sukcesy na rynkach zagranicznych odnoszą także firmy innych branż. Wadowicki Maspex ... jest jednym z największych producentów w swojej branży w Europie Środkowo-Wschodniej. Coraz lepiej poza Polską radzi sobie producent kawy Mokate. Swoje spółki ma m.in. na Węgrzech, Ukrainie i Słowacji. W ubiegłym roku przejął konkurenta z Czech, spółkę Times. Także mniejsze firmy, jak wrocławski Kelner – producent mocowań budowlanych – SA aktywne za granicą. Firma ta przejęła w 2005 r. za 85 mln zł. brytyjską spółkę Rawplug.”<sup>53</sup>

Do tematu inwestycji zagranicznych zalicza się też inicjatywa PKN Orlen, który podejmuje przystąpienie do spółki wydobywającej ropę w Kazachstanie. Doprowadzenie do eksploatacji złóż w Kazachstanie i do transportu surowca do Europy, jest poważnym przedsięwzięciem gospodarczym polskiej firmy, wpisującym się w projekt globalizacji, i równocześnie geopolityki.<sup>54</sup>

W kolejnym czynniku, nazwanym **STANDARD ŻYCIA I KONKURENCJA**, zlokalizowała się m.in. sprawa **zrównania płac z płacami w krajach UE** oraz **obniżenie cen towarów i usług** lub przynajmniej przybliżenie do tych wielkości oraz **obniżenie cen towarów i usług**.

**Rysunek 13. Średnia płaca brutto w gospodarce w III kw. 2006 r. Dane w euro (Płace przeliczone na euro po kursach EBC z 8.XII)**



<sup>52</sup> I.Morawski, B.Drewnowska, Zmasowana inwazja polskich firm na ościennie rynki. „Rzeczpospolita” 3-4 lutego 2007 r.

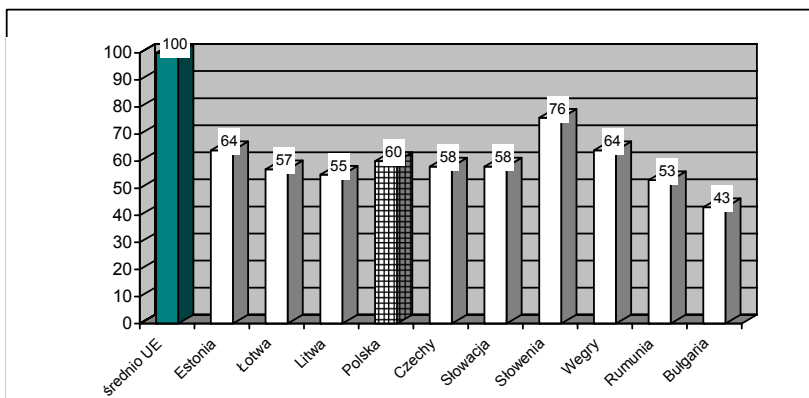
<sup>53</sup> Sukcesy naszych przedsiębiorstw za granicą. „Rzeczpospolita” 6-7 stycznia 2007 r.

<sup>54</sup> R.Rewiński, Orlen rusza do Kazachstanu. „Gazeta Wyborcza” 27 lutego 2007 r.

Wobec obu kwestii nasi respondenci okazali się sceptyczni. 54 % czyli większość badanych była zdania, że zrównanie płac lub zbliżenie ich wielkości do krajów UE nie nastąpi. Nadzieje, w postaci *przekonania*, deklarowało tylko (a może aż) 22,8 % badanych. **Wykazany w badaniach realizm potwierdza obecnie rozszerzająca się fala wyjazdów zarobkowych przedstawicieli poszczególnych branż.** Z komunikatów Urzędów Statystycznych krajów – nowych członków UE wynika, że zarobki w tych krajach znacznie odbiegają od zarobków w krajach starej Europy. Czytamy: „Przeciętny Polak w przeliczeniu zarabia nieco ponad 640 euro brutto. Na rękę po odliczeniu składek ZUS i podatku zostaje mu ok. 60 proc. tej sumy. To zaledwie 30 proc. Zarobków przeciętnego Austriaka czy Niemca. Na szczęście u nas ceny są średnio o 40 proc. niższe niż w Unii ...” Prognoza w tej sprawie jest taka, że „przeciętny Polak za 20-30 lat będzie zarabiał tyle, ile Europejczyk”.<sup>55</sup>

Przekonania na temat **cen towarów i usług** cechował jeszcze większy pesymizm. Twierdzenie empiryczne brzmiało: „Jestem przekonany, że na skutek integracji z UE w Polsce nastąpi obniżenie cen towarów i usług”. 66,3 % respondentów było przeciwnego zdania, a jedynie 11,3 % było *przekonanych* lub zdecydowanie *przekonanych* o takiej zmianie. Faktem jest, że niektóre towary i usługi staniały (np. branża elektroniczna), ale faktem też jest, że ceny innych towarów i usług wzrosły (np. cena mąki, pieczywa, cukru). Ustalenia EUROSTATU na rok 2005 ilustruje rysunek 14.

**Rysunek 14. Średni poziom cen towarów i usług w 2005 r. Dane w procentach.**



Według EUROSTATU, ceny towarów i usług w Polsce w roku 2005 wynosiły średnio 60 proc. cen w stosunku do tych, jakie występują w krajach starej UE.

W czynniku tym ważną pozycję zajął problem „**polepszenie egzystencji rolników**”. W tej sprawie nasi respondenci wykazali znaczny pesymizm. 50,6 % badanych było *przekonanych* lub zdecydowanie *przekonanych*, że integracja z UE nie sprawi polepszenia egzystencji rolników. Przeciwnego zdania było tylko 19,1 % badanych. Tymczasem czytamy: „W latach 2007-2013 na rozwój obszarów wiejskich w Polsce może popłynąć ponad 17 mld euro ... W ramach Programu Rozwoju Obszarów Wiejskich Unia przyznała nam na lata 2007-2013 13,2 mld euro. Polska z

<sup>55</sup> L. Baj, Bliżej starej Europy. „Gazeta Wyborcza” 18 grudnia 2006 r.



budżetu krajowego dołoży jeszcze 4 mld. Dodatkowo wieś zostanie zasilona 5 mld euro z innych funduszy, np. Europejskiego Funduszu Społecznego oraz programu operacyjnego >infrastruktura i środowiska<. Pieniądze z tych funduszy pójdą np. na szkoły wiejskie czy rozwój internetu na obszarach wiejskich ... Komisja Europejska zgodziła się, by od kwietnia 2007 rząd mógł dofinansowywać kredyty preferencyjne dla rolników, np. na zakup ziemi". Zabieganie Polski o takie rozwiązanie związane było z obawą, że „gdy skończy się okres ochronny na zakup polskiej ziemi przez cudzoziemców, a polscy rolnicy nie będą mogli korzystać z tanich kredytów, dojdzie do masowego wykupu naszej ziemi przez bogatych zachodnich farmerów”.<sup>56</sup>

Ważną kwestią w tym zgrupowaniu przewidywanych skutków UE jest sprawa **konkurencji**. Wyrażały ją dwa twierdzenia – przekonania dotyczące „**wzrostu konkurencyjności polskich firm**” oraz „**docenienia konkurencji – konkurencyjności w każdej sferze**”. Jakie przekonania serwowali nasi respondenci na długo przed akcesją? 70,3% było przekonanych i zdecydowanie przekonanych, że po integracji nastąpi wzrost konkurencyjności polskich firm. 58,1% badanych twierdziło, że nastąpi docenienie konkurencji – konkurencyjności w każdej sferze – przeciwnego zdania było tylko 14%, pozostali nie mieli zdania. Co w tej sprawie wiadomo, oprócz poruszanej już sprawy powodzenia polskich towarów na rynkach zagranicznych.

K o n k u r e n c y j n o ś ć jest hasłem programu tzw. strategii lizbońskiej, do realizacji której zobowiązane są kraje członkowskie UE. Przywołanie poniższego tekstu, wraz z zawartymi w tabeli 6 wyznacznikami strategii, zilustruje wagę problemu. Natomiast, ujęcie teoretyczne i zespół idei przyświecających programowi zawiera książka pt. GRANICE KONKURENCJI. Grupa Lizbońska, którą przybliżymy w zakończeniu.

„Jose Barroso, przewodniczący unijnej egzekutywy, przedstawił ... raport z postępów państw członkowskich w realizowaniu tzw. strategii lizbońskiej. Ta najważniejsza dla Portugalczyka inicjatywa miała sprawić, że w 2010 r. UE byłaby bardziej konkurencyjna niż USA”. Jakie czynniki brane są pod uwagę w tej sprawie? Między innymi „... zalecenia Brukseli dotyczą konkurencyjności w sektorze finansowym. Według Komisji zmiany w przepisach o nadzorze nad rynkiem finansowym budzą niepokój o jednolite zasady dostępu konkurentów do polskiego rynku, co nie sprzyja wzrostowi gospodarczemu. Problemem naszej gospodarki jest – według oceny Komisji UE – ciągle niski stopień innowacyjności. **Dokonane już zmiany prawa i ulgi podatkowe powinny zachęcić do badań naukowych i wprowadzenia ich efektów w biznesie** (podkr.BKB) **Potrzebna jest natomiast strategia przyciągania inwestycji zagranicznych w dziedzinie zaawansowanych technologii. Przydałoby się realistyczne określenie wysokości wydatków na badania i rozwój**”.

Zdaniem Komisji „... **Przydałoby się realistyczne określenie wysokości wydatków na badania i rozwój**, bo wskazana obecnie - 1,65 proc. produktu krajowego brutto w 2008 roku – i tak uznawana jest przez polskie władze za nierealną. W 2005 roku na ten cel wydano 0,57 proc. PKB. Największą bolączką polskiej gospodarki jest jednak najwyższy w UE poziom bezrobocia ...”<sup>57</sup>

Komisja Europejska, oceniając jak postępuje wdrażanie strategii lizbońskiej przez Polskę i inne kraje UE, ma na celu „**uczynić z Unii najbardziej konkurencyjną gospodarkę na świecie**”.

<sup>56</sup> K. Naszkowska, Wiosną ruszą nowe fundusze i dopłaty dla wsi. „Gazeta Wyborcza” 10 stycznia 2007 r.

<sup>57</sup> Polska nie zwiększa konkurencyjności. „Rzeczpospolita” 13 grudnia 2006 r.

Tabela 7. Strategia lizbońska w Polsce (wybrane wskaźniki w roku 2005 na tle UE)

	Polska	UE
PKB na mieszkańca*	49,8	100
Efektywność pracy na zatrudnionego	63,1	100
Zatrudnienie	52,8	63,8
Zatrudnienie osób starszych	27,2	42,5
Długoterminowe bezrobocie	10,2	3,9
Wydatki na badania i rozwój (proc. PKB)	0,67	1,86
Średnie ceny	59,6	100

\* liczony siłą nabywczą pieniądza

Oceny konkurencyjności Polski są następujące: „...według rankingu lizbońskiego opracowywanego corocznie przez Centrum ds. Reformy Europejskiej (CER), niezależną instytucję z siedzibą w Londynie, polska gospodarka jest najmniej konkurencyjna w całej Unii Europejskiej”.<sup>58</sup> Eurodeputowany PO Janusz Lewandowski stwierdza, że „Niegdyś „tygrys” gospodarczy Europy – Polska – zamyka listę 27 krajów w rankingu konkurencyjności... Według najświeższego studium Eurochambers Wspólnota Europejska została daleko w tyle za gospodarką USA. Lukę wyliczono na 22 lata ...”.<sup>59</sup> „Polski rząd nie robi wystarczająco dużo, aby likwidować bariery dla rozwoju. Brakuje wam infrastruktury, potrzebne są lepszy system edukacyjny i głębsza reforma rynku pracy – stwierdza Simon Tilford, ekonomista CER i współautor raportu ... Celem strategii lizbońskiej jest poprawienie innowacyjności, rozwój przedsiębiorczości i dążenie do zwiększenia zatrudnienia. Wszystko po to, aby skutecznie konkurować ze światowymi potęgami takimi jak Stany Zjednoczone, Japonia czy ostatnio także Chiny, Indie oraz Brazylia”.<sup>60</sup>

Synonimicznym terminem dla określenia sytuacji i mechanizmu **konkurencji – konkurencyjności** jest pojęcie **rywalizacji**, także **współzawodnictwa**.<sup>61</sup> Jednak w operacji statystycznej „**zwiększenie gotowości do rywalizacji**”, jako skutek integracji Polski z UE, ułożyło się w następnym czynniku, który mianowano hasłem **INDYWIDUALIZACJA**. Natomiast twierdzenie: „**docenienie konkurencji – konkurencyjności w każdej sferze**” i w tym bloku się znalazło. Warto w tym miejscu zauważyć, że hasło „**indywidualizacja**” obejmuje w zbiorze, wykreowanym przez statystykę, takie składowe, które należą do symptomów **zmian w mentalności**. **Chodzi mianowicie o konfrontację ekspozycji JA w stosunku do obowiązującej przez lata preferencji kolektywizmu** - a również zderzenia rywalizacji z kooperacją. Słownikowo **indywidualizm** jest to „**dążenie do własnych, niezależnych poglądów, poczucie niezależności i odrębności osobistej**” i „**postępowanie odbiegające od przeciętności**”,<sup>62</sup> a „**indywidualna odpowiedzialność**” (odpowiedzialność za siebie) jest jedną z piętnastu wartości i zasad demokratycznych, w empirycznie ustalonych hierarchiach wymieniana na drugim miejscu w skali ważności, zaraz po „**własności prywatnej**”.<sup>63</sup>

<sup>58</sup> W. Gadomski, „Gazeta Wyborcza” 27 lutego 2007 r.

<sup>59</sup> J. Lewandowski, Gubimy konkurencyjność wobec starej UE

<sup>60</sup> L. Baj, Polska może się już tylko poprawić. „Gazeta Wyborcza” 27 lutego 2007 r.

<sup>61</sup> **Rywalizacja**: „ubieganie się o pierwszeństwo, o zdobycie czegoś; rywalizowanie, współzawodnictwo”.

**Rywalizować**: „ubiegać się o pierwszeństwo, o wygraną, o zdobycie czegoś; współzawodniczyć, konkurować”.

**Konkurencja**: „rywalizacja, współzawodnictwo; *pot.* „placówka handlowa albo przemysłowa rywalizująca o klientelę, rynki zbytu ...” (Nowy słownik języka polskiego. PWN. Warszawa 2002)

<sup>62</sup> Nowy słownik języka polskiego. PWN. Warszawa 2002.

<sup>63</sup> Badania własne na próbie 1916 uczniów (Ustrój państwa w oczach młodzieży, Warszawa 1995).

Zgrupowane w tym czynniku twierdzenie (*przekonanie*), że integracja z UE spowoduje „**zwiększenie gotowości do rywalizacji**” deklarowało 66,8 %, przeciwnego zdania było zaledwie 9,3 %. Postawę taką można obecnie zaobserwować w różnych dziedzinach i sytuacjach, najogólniej mówiąc, w postaci zdobywania się na coś, dążenia do czegoś, zabiegania o coś, co dostępne jest niewielu, wyposażania siebie w więcej umiejętności niż jedna specjalność. Tendencję tę najwyraźniej można zaobserwować w sferze kultury fizycznej i zabiegania o kondycję organizmu, o własny wizerunek. Także w tym czynniku ulokowało się twierdzenie: „**wzrost zainteresowania osobistą kulturą fizyczną**”. Wśród aktualnych komunikatów dostępne są doniesienia dotyczące tej sfery. *Przekonania* o wzroście osobistego zainteresowania sferą kultury fizycznej, po integracji Polski z UE, żywiło 65,7 %, przeciwnego zdania było 13,2 %. W praktyce oznacza to, co mówi wyeksponowany nadtytuł skromnego skądinąd artykułu:

**„Kondycja. BYĆ FIT. W zdrowym ciele zdrowa myśl”.**

*„Coraz więcej osób zapisuje się na zajęcia w fitness klubach. Ci, którzy nie mają na to czasu, urządzają minisilownię w domu. Ćwiczą młodzi i starsi. Chcą być jak najdłużej w formie...”* „Dzisiaj dla wielu osób aerobik to już przeżytek. Jego miejsce zajął aeroboxing ... Popularność zyskał też ABT, czyli trening wzmacniająco-kształtujący. Powodzeniem cieszy się również circuit, który jest połączeniem TBC (zestawu ćwiczeń z przyborami) ze stepem”.<sup>64</sup> Lawinowo rozwijają się ośrodki kondycyjno-upiększające SPA.<sup>65</sup>

Z tematyką tą wiąże się też przedsiębiorczość skierowana na zaspokojenie zapotrzebowania na „**perfekcyjne ciało**” (tu można by było wymienić nazwy klinik oferujących zabiegi plastyczne) - wzorem Zachodu i symbolu sukcesu, jakim jest wygląd, który zmienia się, aby **nie wypaść z rynku lub zrobić karierę**.<sup>66</sup>

*Indywidualizacja*, jako cecha życia społecznego, współwystępuje w towarzystwie takich wartości demokratycznych jak m.in.: wolność (tworząca różnorodność), mechanizm rynku i konkurencji, indywidualna odpowiedzialność.

Symptodem przejawu tendencji do *indywidualizacji* będzie z jednej strony moda w mass mediach na programy wyłaniające i selekcjonujące indywidua: „pogoda dla konkursów”, z drugiej - „**śmiałość / śmielsze demonstrowanie swojej indywidualności (swojego JA)**”. W praktyce widoczne jest to w łatwym uzbieraniu uczestników, gotowych do ekspozycji swoich umiejętności, często miernej jakości, i poddawanie się ocenie jurorskich gremiów. Z przybliżeniem można powiedzieć, że telewizyjne ramówki programowe bazują na intelektualnie łatwej formie programowej, na konkursach, wyszukujących „indywidualności” (przykład „Idola”). Przejawianie się śmielszego prezentowania swojego JA jest też efektem projektów edukacyjnych, szkoleń z zakresu asertywności i zalania rynku literaturą poświęconą tej problematyce, samoocenie i komunikacji interpersonalnej.<sup>67</sup> **O wzroście śmiałości do autoprezentacji po integracji z UE przekonanych było 53,2% respondentów.**

<sup>64</sup> B. Stawarz, Na atlasach, wiosłach i stepperach. „Rzeczpospolita” 26 stycznia 2007 r.

<sup>65</sup> SPA w Polsce. DODATEK „Rzeczpospolita” 23 lutego 2007 r.

<sup>66</sup> J. Bielecki. Sukces kocha pięknych. „Rzeczpospolita” 28 lutego 2007 r.

<sup>67</sup> Przykład: Ch. Derber, Zaistnieć w społeczeństwie. Gdańskie Wydawnictwo Psychologiczne. Gdańsk 2002.

Tabela 8. Przykładowe zestawienie treści *przekonań* z komunikatami i faktami społecznymi

Treść przekonań 1999/2000	Komunikaty z mediów po 2004 r. i fakty społeczne
<p><i>Wzrost tolerancji na odmiennosc</i></p> <p><b>TAK – 41,1 %</b>  ? - 31,3 %  NIE - 27,7 %</p>	<ul style="list-style-type: none"> <li>● Czy chciałbyś, żeby nowy papież pogłębiał dialog z innymi religiami, nie tylko chrześcijańskimi (islam, religia żydowska) 93% odpowiedzi „Tak” (Sondaż TBS, GW 25.04.2005)</li> <li>● akcje Młodzieży Wszepolskiej</li> <li>● wokółboiskowa agresja pseudokibiców</li> <li>● projekt MEN „Zero tolerancji” i sprzeciw młodzieży</li> <li>● akcja plakatowa przeciw dyskryminacji („Nienawiść boli”)</li> <li>● Święto Różnorodności (3.03.2007)</li> <li>● MEN wycofuje podręcznik UE do wychowania seksualnego</li> </ul>
<p><i>Zmniejszenie religijności</i></p> <p><b>TAK – 24,4 %</b>  ? - 28,4 %  <b>NIE - 47,3 %</b></p>	<ul style="list-style-type: none"> <li>● 46 posłów sygnowało projekt uchwały o nadaniu Chrystusowi tytułu Jezus Król Polski (Rz 20.12.2006)</li> <li>● Budowa Świątyni Opatrzności Bożej</li> <li>● Jak być ateistą we współczesnej Polsce (Ł. Nysler, „Bez DOGMATU” Numer 71, zima 2007.</li> </ul>
<p><i>Ograniczenie budowy obiektów sakralnych</i></p> <p><b>TAK – 18,2 %</b>  ? – 30,4 %  <b>NIE – 51,3 %</b></p>	<ul style="list-style-type: none"> <li>● Budowa Świątyni Opatrzności Bożej w Warszawie inwestycja wsparta finansowo przez państwo (Teodemokracja Kaczyńskich, GW 20.02.2007 r.)</li> <li>● „40 mln zł przeznaczyl Senat na budowę Świątyni Opatrzności Bożej w Warszawie... Pieniądze zostały przesunięte z Funduszu Ubezpieczeń Społecznych” (GW 12.1.07 r.)</li> </ul>
<p><i>Ograniczenie dyskryminacji kobiet</i></p> <p><b>TAK – 39,7 %</b>  ? – 35,6 %  NIE - 24,8 %</p>	<ul style="list-style-type: none"> <li>● Szkolenia na dyskryminację? Rząd składał ... okresowe sprawozdanie z przestrzegania konwencji o przeciwdziałaniu dyskryminacji kobiet (GW 18.01.2007)</li> <li>● projekt dot. aborcji</li> <li>● Wielki Marsz Solidarności Kobiet (4.03.2007)</li> <li>● powstanie Partii Kobiet</li> <li>● dyskryminacja kobiet w pracy pod względem awansu i zarobków<sup>68</sup></li> </ul>
<p><i>Konfrontacja polskich osiągnięć naukowo-technicznych z dorobkiem krajów UE</i></p> <p><b>TAK – 68,2</b>  ? – 23,0  NIE - 8,8</p>	<ul style="list-style-type: none"> <li>● Rząd przygotowuje zmiany w nauce, m.in. powołanie Narodowego Centrum Badań i Rozwoju (Rz 2.3.2007 r.)</li> <li>● „Chcę rywalizacji na światowym poziomie” – zreformowanie PAN zapowiada Prezes prof. M. Kleiber (Rz 2.03.2007 r.)</li> </ul>
<p><i>Modyfikacja niekorzystnego stereotypu Polaka</i></p> <p><b>TAK – 38,7 %</b>  ? - 39,6 %  NIE - 21,7 %</p>	<ul style="list-style-type: none"> <li>● cykl publikacji krajowych i zagranicznych nt. kartofla (np. M. Kwarterko, Satyra ziemniaczana, „Bez DOGMATU”, Numer 71, zima 2007</li> <li>● reakcje europarlamentarzystów na książkę M. Giertycha</li> <li>●</li> </ul>
<p><i>Zmniejszenie postaw ksenofobicznych</i></p> <p><b>TAK – 24,7 %</b>  ? – 52,8 %  NIE - 22,5 %</p>	<ul style="list-style-type: none"> <li>● akcje narodowców, propagowanie narodowych haseł</li> <li>● Poradnik ksenofoba POLACY</li> <li>● Polityka i hasła wychowania patriotycznego</li> <li>● wystąpienia polityków na forach międzynarodowych</li> </ul>

<sup>68</sup> Badania PBS DGA 12-22 lutego 2007 na reprezentatywnej próbie 839 osób; lepiej traktowani mężczyźni wskazywani TAK 66 % kobiet i 61 % mężczyzn (Polska nie dla kobiet „Gazeta Wyborcza” 8.03.07 r.) Patrz też: M. Środa, Władza dla kobiet. „Gazeta Wyborcza” 9 marca 200 r.

Rozwój i postęp **w dziedzinie gospodarczej**, ściśle związany z projektowanymi i przyznanymi dotacjami UE, będzie widoczny w coraz to nowych przedsięwzięciach i inwestycjach, przejściach przedsiębiorstw, zakupie akcji, i wielu innych pomysłach menedżerskich. Zarejestrowane przykłady pokazują jedynie zmianę, gdy „smak rozwoju” został rozpoznany.<sup>69</sup>

Porównanie *przekonań* o skutkach integracji **w sferze kulturowej i mentalności** jest zadaniem trudnym, ponieważ zasadnicza część faktów w tej dziedzinie wyrażana jest nie tylko konkretnymi sprawdzalnymi faktami, które np. pokazują sondaże czy rejestruje GUS, ale przejawia się też **w ogólnej atmosferze, w stosowanym języku, w projektach polityków i rządu, w satyrze i komentarzach**. W tym obszarze *przekonania* co do skutków UE dotyczyły m.in. postaw wobec odmienności, tolerancji, religijności, patriotyzmu, ogólnie: postaw i mentalności

Ponieważ analizowane *przekonania* powstały przez rejestr oddolnie antycypowanych skutków integracji, jest zrozumiałe, że przedstawiany materiał nie obejmuje całego obszaru zmian i dostosowań, wynikających z konwencji stowarzyszenia z UE. Przyrównywanie badanych *przekonań* do komunikatów o faktach traktujemy jako próbne odniesienie. W taki też sposób należy przyjąć przyrównania zawarte w tabeli 8. Podane komunikaty i fakty nie są poddane formule ocennej. Czytelnikowi pozostawia się punkt widzenia i interpretację. Przyjęcie różnych perspektyw w ich odczytywaniu powinno skłaniać do debaty.

## 5. Zakończenie

**Wyniki badań, przeprowadzonych na przełomie lat 1999/2000, na temat żywionych *przekonań* o skutkach przyszłej integracji Polski z Unią Europejską, wskazują, że w wielu zakresach nasi nieprofesjonalni respondenci rokowali z dużą dawką trafności.**

W zamyśle badawczym celowo pominięto wartościowanie skutków, a skupiono uwagę na ich treści, na kierunku ewentualnych zmian. Z całą mocą podkreślano, że chodzi o *silę przekonania* (a nie tylko o aktualną opinię), której pomiar miało umożliwić zastosowanie pięciostopniowej skali typu Likerta. Badani określali więc **jak mocno są przekonani** o następstwie określonych skutków.

Według terminologii psychologicznej **„przekonanie jest to mniej lub bardziej silne uznawanie prawdziwości lub fałszywości jakiegoś sądu, teorii, doktryny”**, czy twierdzenia itp. Harold Ernest Burt, zajmując się przez chwilę *przekonaniami* w związku z psychologią reklamy oraz metodami i środkami oddziaływania, wypowiada się następująco:

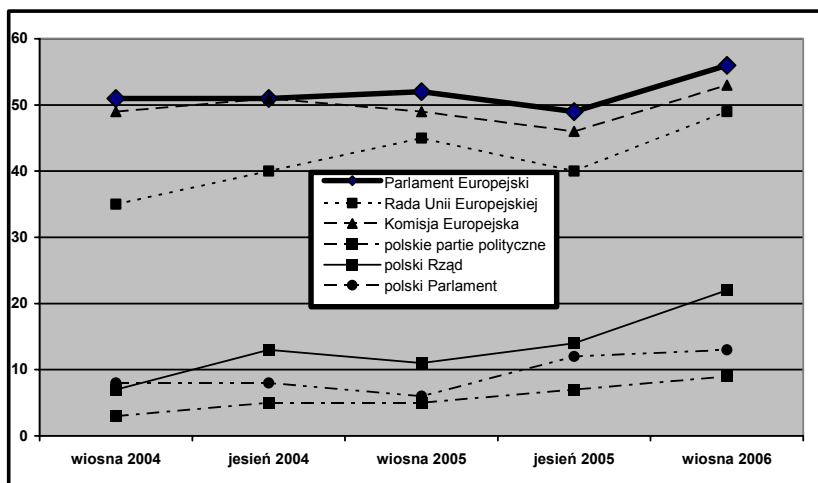
*„Wydawałoby się oczywiste, że **przekonania** nasze oparte są na procesach rozumowych, lecz nie zawsze tak jest. Czasami mocno na coś wierzymy raczej dlatego, że chcemy w to wierzyć, a nie dlatego, że jest to oczywiste. Potwierdza to interesujący eksperyment. Różnym osobom przedstawiono większą liczbę zdań z zakresu religii, etyki, polityki i nauki, jak. np.: >Demokracja jest najlepszą formą rządzenia< lub >Śmierć jest końcem istnienia jednostki<. Każdemu z tych zdań przyporządkowana była skala stopni od 1 do 10, aby osoba badana mogła podać, w jakim stopniu wierzy w dane twierdzenie. Innym razem te same osoby szeregowyły wymienione zdania pod względem tego, jak są dla nich pożądane. W końcowej serii pytań osoby te oceniały, w jakim stopniu*

<sup>69</sup> Jak skutecznie skusić inwestora? „Gazeta Wyborcza” 27 lutego 2007 r. Dodatek ZIEMIA POD INWESTYCJE.

**przekonania ich** (podkr.moje) jest wynikiem rozpowszechnionej opinii, a w jakim - oparte jest na dowodzie. Po skompletowaniu wszystkich danych skorelowano ze sobą te trzy szeregi - **wiarę, pragnienie i dowód** (podkr.moje). Przeciętna korelacja pomiędzy wiarą a pragnieniem wynosiła 0,81, natomiast pomiędzy wiarą a dowodem tylko 0,42. Istnieje więc możliwość przekonania kogoś o czymś zupełnie niezależnie od logiki danej sytuacji.<sup>70</sup>

Burt identyfikuje **przekonania** z wiarą, a całość wywodu odnosi do sytuacji **wywierania wpływu na klientelę**. Z kolei Ernest R. Hilgard, omawiając zagadnienie **postaw** przypomina o trzech komponentach postawy (poznawczym, emocjonalnym, behawioralnym), z których komponent poznawczy postawy wobec danego obiektu nazywa **przekonaniem o charakterze poznawczym**. Rozważając dalej – na podstawie eksperymentu Rosenberga – problem zmian komponentów postaw pod wpływem sugestii hipnotycznej, dowodzi, że **wpływanie na zmianę komponentu emocjonalnego powodowało też zmianę przekonania** czyli komponentu poznawczego (zmianie emocjonalnej, jako rezultat sugestii w czasie hipnozy, towarzyszyły zmiany poznawcze: 1. ogólna reorganizacja struktur poznawczych, 2. zmiana w ocenie związanych z postawą wartości, 3. zmiana w ocenie proponowanych środków osiągnięcia danych wartości).<sup>71</sup>

**Rysunek 15. Zaufanie do instytucji europejskich i polskich (wyniki w %)**



Zadanie wyznaczone naszym badanym, ograniczone było do intencji wygenerowania ich **osobistego przekonania** o skutkach integracji z UE, gdy w publicznej debacie trwał na ten temat spór przedstawicieli różnych opcji, i gdy dostęp do źródeł wiedzy, zwłaszcza Internetu, pozwala rozumnie samemu sprawę ważyć.

<sup>70</sup> H.E.Burt, Psychologia stosowana. PWN. Warszawa 1965.

<sup>71</sup> E.R.Hilgard, Wprowadzenie do psychologii. PWN. Warszawa 1967, s. 838,839.

Uzyskane w badaniach *przekonania*, zebrane na długo przed datą akcesji, wyprzedziły obecny stan. Można powiedzieć, że zebrane *przekonania*, z punktu widzenia samej statystyki, charakteryzuje wyjątkowa trafność. Nadto organy władzy Unii Europejskiej cieszą się większą akceptacją niż instytucje własnego kraju (rysunek 15).<sup>72</sup>

Zaufanie do instytucji, przedstawione na rysunku 15, pochodzi z Eurobarometru - sondażu unijnej opinii publicznej, przeprowadzonego na reprezentatywnej próbie 1000 obywateli powyżej 15 roku życia w okresie od 27 marca do 1 maja 2006 r. Przewaga zaufania do instytucji europejskich nad instytucjami polskimi i wysoki poziom euro optymizmu w Polsce, należący do najwyższych w Europie, mimo woli wskazuje 40 milionowe społeczeństwo polskie, jako dobrą bazę do wcielania ideałów europejskich i spełnienia oczekiwań projektu lizbońskiego: „**uczynić z Unii najbardziej konkurencyjną gospodarkę na świecie**”.

Projekt lizboński nawiązuje do Grupy Lizbońskiej, grupy dziewiętnastu osób pochodzących z Japonii, Europy Zachodniej i Ameryki Północnej. Grupa ta przy wsparciu finansowym znaczących fundacji rozpoczęła działalność w 1992 roku w Lizbonie (symbolicznie; w 500 rocznicę tzw. odkrycia nowego świata; z Portugalii wyruszyli Europejczycy na podbój „Nowego Świata”).

Grupa powstała z inicjatywy Riccardo Petrella, Szefa Programu FAST (Forecasting and Assessment in Science and Technology) przy Komisji Unii Europejskiej w Brukseli, i przy jego głównym udziale powstało opracowanie **Granice konkurencji**. Autorzy tego opracowania analizują i opisują problemy współczesnej globalizacji, eksponują **konkurencyjność (bycie konkurencyjnym) jako dominujące credo**. Uznają, że: „*Zdrowa konkurencja (tj. rywalizacja) w szkole, w pracy, życiu kulturalnym, w badaniach naukowych podtrzymuje zdolność systemu do czynienia postępów, do zmieniania się, do zachowania wyższego stopnia innowacyjności*”, stwierdzają, że „*Konkurencja mająca na celu stymulowanie kreatywności, wychwalanie najlepszych i tych, którzy wybijają się ponad przeciętność, stworzyła historię architektury naszych miast, arcydzieła Renesansu w Europie, legendę Sumo, jak również magię Wyścigów Windsoru i narodowego festiwalu koni w Mongolii*”.

Wewnętrzna siła konkurencji, która tłumaczy jej wartość dla społeczeństwa, upatrują w fakcie, że konkurencja w gruncie rzeczy oznacza „w s p ó ł n e p o s z u k i w a n i e” (*cum petere*).<sup>73</sup> Grupa Lizbońska wyróżniła cztery globalne kontakty społeczne jako wizję „zaspokojenia podstawowych potrzeb i aspiracji 8 miliardów ludzi, którzy będą zamieszkiwać naszą planetę w 2020 roku. Piszą, że „*promowanie rozwoju społeczeństwa i jednostki na skalę globalną wymaga:*

- *uznania podstawowych potrzeb*
- *zapewnienie wzajemnego uznania i owocnej wymiany między kulturami,*
- *budowania instrumentów rządów globalnych*
- *odpowiedniej ochrony zasobów środowiska naturalnego.*”

Szkicują zasady, wspólne wysiłki i kierunek wysiłków dla wzrostu światowego bogactwa, które schematycznie zostały ujęte, jak niżej:<sup>74</sup>

<sup>72</sup> „Gazeta Wyborcza” 21 lipca 2006 r.

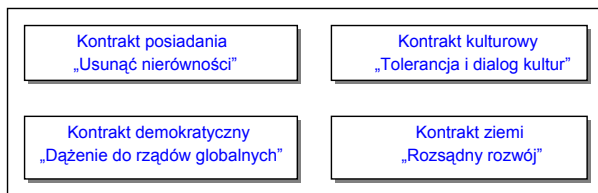
<sup>73</sup> Granice konkurencji ... s. 133

<sup>74</sup> Tamże, s. 178

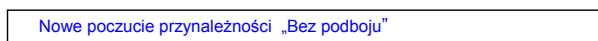
## Zasady

- Instrument, którego używamy musi być narzędziem współpracy (zasada efektywności)
- Globalne społeczeństwo musi być popierane, zachęcane i odpowiedzialne (zasada odpowiedzialności)
- Lokalne działania i doświadczenia powinny być systematycznie uznawane (zasada związku)
- Kulturowa różnorodność musi być w pełni akceptowana (zasada powszechnej tolerancji)

## Wspólne wysiłki: cztery globalne projekty



## Kierunek



W tak rozpisanej problematyce kierunków / dyspozycji światowego rozwoju, i tylko hasłowo przytoczonej na użytek niniejszego tekstu, mieści się **projekt lizboński**, którego wycinek przytoczony w tabeli 7 z oceną wskaźników, jakie w nim osiąga Polska, i na jakie oczekuje Unia Europejska.

## Konkludując:

**1. Wyniki badań pokazały, że mierzone przekonania o skutkach integracji Polski z UE, na długo przed datą akcesji, odpowiadają w znacznym stopniu kierunkom obecnych zmian.** Nasi respondenci, przeciętni obywatele, byli w swych przekonaniach względnie niezależni od toczącej się agresywnej debaty wśród polityków i osób zainteresowanych problemem: eurosceptyków i euroentuzjastów. **Respondentów charakteryzował znaczny realizm i przewaga oczekiwanych korzyści niż strat.** Mimo, że badania miały charakter ilościowy i podlegały chłodnej statystyce, **w zebranych materiale tli się duch optymizmu**, związany z oczekującą Polskę integracją i otwarciem na Zachód.

**2. Obecnie Polskę, jako kraj stowarzyszony, charakteryzuje niebywały wzrost gospodarczy.** W październiku 2006 r. „padł rekord Polski w euroentuzjazmie. 88 proc. Polaków ankietowanych przez CBOS jest zadowolonych z członkostwa Polski w Unii Europejskiej”<sup>75</sup>. Członkostwo jednak zobowiązuje do osiągania wyznaczonych standardów. M.in. „Polska cały czas jest postrzegana jako **najbardziej skorumpowany kraj Unii Europejskiej** - ... wynika z najnowszego **Indeksu Percepcji Korupcji opracowywanego przez Transparency International (TI)**... **Ranking TI pokazuje, jak poszczególne kraje są postrzegane przez przedsiębiorców czy ekspertów pod względem korupcji wśród urzędników i polityków**”<sup>76</sup>.

<sup>75</sup> Raport CBOS

<sup>76</sup> „Gazeta Wyborcza” 7 listopada 2006 r.



3. Obok pozytywnych nastawień wobec UE (przedakcesyjnych, jak pokazały badania i aktualnych), pozytywnych ocen integracji i korzystnych trendów rozwojowych, jawią się trudne problemy, wynikające: z wewnątrzunijnych procesów dostosowawczych, z koniecznych mentalnych przewartościowań, z nierówności społecznych, ze zderzenia kultur i religii, z napływu fali emigrantów i rozmaitych zagrożeń oraz trendów ideologicznych, z możliwym terroryzmem w tle. Tygodnik konserwatywno-liberalny UPR „Najwyższy Czas !” Numer 9 z 3 marca 2007 sygnuje okładowym hasłem: „UE – FASZYZM W NATARCIU”.

#### LITERATURA

1. Adwent F.: Dlaczego Unia Europejska jest zgubą dla Polski. Wydawnictwo Antyk Marcin Dybowski
2. Aronson E., Wilson T.D., Alert R.M.: Psychologia społeczna. Zysk i S-ka Wydawnictwo. Poznań 1997.
3. Bratkowski P.: Patriotyzm w kształcie piłki. „Rzeczpospolita” 10 lipca 2006 r.
4. Burt H.E.: Psychologia stosowana. PWN. Warszawa 1965.
5. Derber Ch.: Zaistnieć w społeczeństwie. Gdańskie Wydawnictwo Psychologiczne. Gdańsk 2002.
6. Granice Konkurencji. Grupa Lizbońska. Poltex. Warszawa 1996. (tłum. M. Jaroński z Massachusetts Institute of Technology. The Group of Lisbon, and the Gulbenkian Foundation)
7. Hamel G., Prahalad C.K.: Przewaga konkurencyjna jutra. Business Press. Warszawa 1999 (Competing for the Future. Harvard Business School Press)
8. Hilgard E.R.: Wprowadzenie do psychologii. PWN. Warszawa 1967.
9. Jasińska-Kania A., Marody M.(Re.): Polacy wśród Europejczyków. Wydawnictwo Naukowe Scholar. Warszawa 2002.
10. Karolczak-Biernacka B.: Obraz Niemca i Polaka w percepcji młodzieży „Kwartalnik Pedagogiczny” 1994, 4.
11. Karolczak-Biernacka B.: Ustrój państwa w oczach młodzieży. IBE. Warszawa 1995.
12. Karolczak-Biernacka B.: Sport jako czynnik kształtujący mentalność nowoczesnego Europejczyka a (w:) Sport w procesie integracji europejskiej. Międzynarodowe seminarium. Warszawa 1998, s.191-200.
13. Karolczak-Biernacka B.: Mechanizm konkurencji w percepcji młodzieży. „Edukacja” 1999, nr 4.
14. Karolczak-Biernacka B.: Polak jako Europejczyk. O zadaniach systemu edukacji w strategiach integracji. (w:) Szanse i bariery w kształceniu młodzieży w Polsce i krajach Unii Europejskiej. Materiały pokongresowe pod. Red. H. Szczerbińskiego. Białystok 2002, s. 76-96.
15. Karolczak-Biernacka B.: Problem tolerancji w świetle integracji Polski z Unią Europejską. „Studia i Dokumenty Ekumeniczne” Zeszyt specjalny. Tolerancja. Kościoły a jedność Europy. Rok XVIII: 2002 nr 3 (51) s. 7-32.
16. Karolczak-Biernacka B.: Edukacja europejska i świat aktualnych komunikatów. Edukacja poprzez sport. Praca zbiorowa pod. Red. Z. Dziubińskiego. Salezjańska organizacja Sportowa. Warszawa 2004, s. 204-224.
17. Korzyści i koszty członkostwa Polski w Unii Europejskiej. Raport z badań. Centrum Europejskie Natolin. Warszawa 2003.
18. Kurcz I.: Zmienność i nieuchronność stereotypów. Wydawnictwo Instytutu Psychologii. Warszawa 1994.
19. Lipniacka W.: Poradnik ksenofoba. Polacy. Wydawnictwo Adamantan 1997.
20. Nowak W.: Obwód głowy. Czarne, Wołowiec (Druk zwarty - zbiór reportaży o postawach wobec innych: recenzja — P.Smoleński: Dziedziczna wrogość Polaków i Niemców, której nie ma, GW 20.02.07 r.)
21. Nowicka E., Nawrocki J. (red.): Inny – obcy. Wróg. Oficyna Naukowa. Warszawa 1996.
22. Suchocka R.: Integracja Europejska w polskiej perspektywie. Wydawnictwo Naukowe UAM. Poznań 1998
23. Sznajder A., Euromarketing. Uwarunkowania na rynku Unii Europejskiej. Wydawnictwo Naukowe PWN. Warszawa 1990.
24. Walas T. (red.): Narody i stereotypy. Międzynarodowe Centrum Kultury. Kraków 1995.





