

**Wyższa Szkoła Gospodarki
Euroregionalnej im. Alcide De Gasperi
w Józefowie**

**WIZERUNEK SAMORZĄDU
W PERCEPCJI MIESZKAŃCÓW TERYTORIUM
RAPORT Z BADAŃ PILOTAŻOWYCH NR 2006/2**

**Wydawnictwo
Wyższej Szkoły Gospodarki Euroregionalnej
im. Alcide De Gasperi
w Józefowie**

WIZERUNEK SAMORZĄDU W PERCEPCJI MIESZKAŃCÓW TERYTORIUM Projekt pilotażowy

*„Dramatem państwa i dramatem
demokracji jest fakt, że prawa
obywatelskie przysługują i muszą
przysługiwać wszystkim, a mentalność
obywatelska cechuje tylko nielicznych”
Bohdan Cywiński*

1. Wprowadzenie

Problematyka samorządu i samorządności oraz demokracji lokalnej pojawiła się jako nowy składnik ustroju - i zarazem przedmiot studiów - w związku z transformacją kraju, decentralizacją władzy i upodmiotowieniem społeczeństwa. Ma wymiar ustrojowy i prawny, ekonomiczny i administracyjny, społeczny i psychologiczny, mentalny. Samorząd i samorządność może więc być poddana rozważaniom i analizie empirycznej z punktu widzenia każdej z tych perspektyw. W tym miejscu przyjmujemy perspektywę psychologiczną. Interesuje nas pierwiastek ludzki, percepcja aktorów władzy terytorialnej i odczuwane skutki jej władania, czyli interesuje nas obraz, spostrzeżenie samorządu lokalnego, ocena przedstawicieli władzy lokalnej, postaw radnych i percepowane skutki dla mieszkańców terytorium, też tą drogą przyjmowane postawy.

Terminami kluczowymi, którymi posługujemy się w tekście, są *spozstrzeżenie* i *postawa*. W podręcznikowym sensie, i w rozważanym kontekście, *spozstrzeżenie* rozumiemy - za Ch. N. Cofer'em i M.N. Appley'em - jako „proces interpretacji i oceny którego wynikiem jest ustalenie znaczenia zdarzeń w odniesieniu do czyjegoś osobistego

systemu wartości”. *Postawa* definiowana jest jako „względnie trwała, nabyta skłonność do zachowywania się w określony sposób”, ale też jako „pozytywne lub negatywne ustosunkowanie się do pewnego przedmiotu, pojęcia lub sytuacji”, jak również „gotowość do reagowania w pewien z góry określony sposób na te (lub związane z nimi) pojęcia lub sytuacje”. Postawa zawiera w sobie komponent poznawczy (*cognitive* - wiara i *opinia*, sąd) i ewaluatywny (*evaulative* - pozytywne lub negatywne ocenianie), afektywny (*affective* - wzbudzający emocje) oraz behawioralny (*conative* - dyspozycja do akcji, do zachowania). Istotnym i poznawczo ciekawym zagadnieniem jest *zmiana postaw* (*attitude change*)¹, problem szeroko podejmowany w badaniach psychologicznych różnego typu, i zjawisko widoczne w nadmiarze w praktyce życia społecznego i politycznego².

Bazą niniejszego rozpoznania są te podstawy prawne ustroju samorządu terytorialnego, które dotyczą zasobów ludzkich, albo kapitału ludzkiego: potencjału energetycznego i kreatywnego, samorządności w sensie zbiorowej lub indywidualnej aktywności ludzi, statusu i formy zachowania radnych oraz pracowników samorządu, a zwłaszcza ich relacji z obywatelami terytorium, ich komunikacji oraz działania na rzecz potrzeb i oczekiwań mieszkańców.

Można więc odwołać się do zapisu Konstytucyjnego, w którym przewidziano samorząd terytorialny, dzielenie się władzą i zadaniami. *„Konstytucja traktowana jest jako podstawowe źródło informacji o poszanowaniu zasady samorządności terytorialnej oraz miejscu jednostek samorządowych w ustroju państwa”* (Leon Kieres). Można też odwołać się do zapisu o konsultacjach społecznych w ustawie o samorządzie terytorialnym jako *„instytucji kontaktu władz samorządowych z członkami wspólnot lokalnych”*.

¹ Patrz: A.S. Reber, Dictionary of Psychology ...

² Patrz: aktualne przykłady prerzucania preferencji, fluktuacja elektoratu (Hordy, a nie elektorat, „Gazeta Wyborcza”, 22-23 kwietnia 2006 r.)

Za istotę rzeczy przyjmujemy fakt, że zarządzanie, rządzenie, sposób pełnienia władzy zależy od ludzi - ich kompetencji, osobowości, kreatywności i komunikatywności, niezależności czy uwikłania w partykularyzmy, w interesy grupowe i ideologie, ukierunkowanie na interes prywatny czy publiczny itp. W ten sposób szczególne zainteresowanie kierowane jest na osobę radnego i pracownika samorządowego. Piszemy o tych statusach łącznie, ponieważ istnieją przypadki, gdy pracownik samorządowy zostaje radnym, a radny może zostać członkiem zarządu gminy. Ale, szczególnie interesuje nas radny, jako osoba powołana z woli wyborców. Stąd powstaje trudny problem wywiązywania się z obietnic, pełnienie funkcji według oczekiwanych standardów zadaniowych, woli i umiejętności komunikacji z mieszkańcami, a także pełnienia funkcji według wymaganych zasad etycznych. Trudność tę tworzy nie tylko wymóg posiadania pewnych osobistych przymiotów, ale też unormowania prawne. Od radnego wymaga się, by stosował się do „*przepisów polskiego prawa stanowiących o utrzymywaniu przez radnego bezpośrednich więzi z wyborcami*” (art. 23 ustawy o samorządzie terytorialnym). Praktyka okazuje się bardziej skomplikowana. Przykładem jest opisywany przypadek radnego pełniącego urząd ministra ?³ Czy może on „utrzymywać bezpośrednio więzi z wyborcami” (parafrazując słowa Agnieszki Osieckiej) - *chyba nie, czy może on obietnice dawane wyborcom złamać* itp – zgodnie z prawnymi regulacjami statusu radnego - tak, bowiem radnemu przypisano **status mandatu wolnego**.

„*Polski ustawodawca – pisze Leon Kieres - w rozwiązaniach kształtujących status radnego przyjął koncepcję mandatu wolnego; radny nie jest związany postulatami swoich wyborców, chociaż ma obowiązek reprezentowania ich interesów ... radny nie związany instrukcjami wyborców ... w statutach gmin znajdują się regulacje prawne*

³ Iwona Szpala, Radny Woźniak w randze ministra. „Gazeta Wyborcza” 21 kwietnia 2006 r.

zapewniające radnemu swobodne wykonywanie uprawnień”. Jeżeli radny „**nie jest związany postulatami swoich wyborców**”, to jawi się problem jego użyteczności dla wybierającej go społeczności. Prof. Kieres pisze: „*Należałoby zastanowić się nad wprowadzeniem do ordynacji wyborczej rozwiązań ustalających warunki odwołania radnego... zasada wiązania radnego z wyborcami i realizacja ustawowego obowiązku reprezentowania przez radnego swoich wyborców, uzyskalaby wówczas wyraz pełniejszy...*”.

Brak **możliwości odwołania radnego** sprzyja negatywnym faktom, opisywanym w prasie.⁴ Radny zaliczany jest do ludzi władzy, często sympatyzuje z jakąś partią polityczną lub jest jej aktywnym członkiem. Toteż przez pryzmat jego postępowania może kształtować się w społeczności lokalnej postawa wobec świata władzy, polityki w ogólności i samorządowej aktywności.

Przeprowadzonym pilotażem nawiązujemy do sondaży opinii społecznej, w których m.in. podejmowana jest tematyka zawodów zaufania publicznego, obywatelskości społeczeństwa, demokracji, zadowolenia z władz lokalnych, deklarowanego zaufania i poparcia w trakcie wyborów.

Sondaż, przeprowadzony przez CBOS w lutym 2004 roku podejmował temat zawodów zaufania publicznego. Respondenci odpowiadając na pytanie „czym powinien charakteryzować się zawód zaufania publicznego?”, na pierwszym miejscu wymienili „*osoby wykonujące ten zawód powinny się cechować nienaganną postawą moralną i etyczną*” (80% - zdecydowanie TAK, 16 % - raczej TAK). **Czy radny kojarzy się z zawodem zaufania publicznego ?** Wśród 21 wymienionych zawodów i funkcji, samorządowcy, radny, sołtys, burmistrz i wójt znaleźli się wśród tych, którym zawód zaufania publicznego wskazany był przez 1% badanych z reprezentatywnej próby losowej dorosłych Polaków (N netto = 980). Zawód zaufania publicznego

⁴ Samorząd. Dyskusyjne wydatki. Burmistrz z gestem. „Rzeczpospolita” 13 kwietnia 2006 r.

opisywany był przez respondentów przez cechy pozytywne (50%), w tym m.in.: „standardy moralne, etyka zawodowa” wskazuje 25%, „zaufanie społeczne, poczucie bezpieczeństwa” - 23%, „bezpośrednio służy ludziom, działa w interesie społeczeństwa” - wskazuje już tylko 5%, a „wysokie kwalifikacje, kompetencje merytoryczne, profesjonalizm” – 4%.

W sondażu, przeprowadzonym przez CBOS w styczniu 2006 roku na reprezentatywnej próbie losowej 1007 dorosłych mieszkańców Polski, poszukiwano przejawów obywatelskiego społeczeństwa w Polsce.⁵ Kilka danych z tych badań:

W Komunikacie czytamy: „W latach 2002-2006 znacznie wzrósł odsetek badanych deklarujących, że ludzie tacy jak oni działając wspólnie z innymi są w stanie rozwiązać niektóre problemy swojego środowiska, osiedla, wsi, miasta lub pomóc osobom potrzebującym”. Wiarę w skuteczność wspólnego działania na rzecz społeczności lokalnej sprawdzano pytaniem:

TABELA 1. Przeczytam panu(i) dwie opinie dotyczące życia społecznego. Chcielibyśmy, aby wybrał(a) Pan(i) tę opinię, która jest bliższa pana(i) poglądom w Polsce:

	Ludzie tacy jak ja działając wspólnie z innymi mogą pomóc potrzebującym lub rozwiązać niektóre problemy swojego środowiska, osiedla, wsi lub miasta:	Ludzie tacy jak ja działając wspólnie z innymi nie są w stanie pomóc potrzebującym ani rozwiązać problemów swojego środowiska, osiedla, wsi lub miasta	Trudno powiedzieć
2002	50 %	38 %	12 %
2004	54 %	35 %	11 %
2006	63 %	26 %	11 %

Także w tym sondażu badano deklaracje dotyczące uczestnictwa w pracach na rzecz lokalnej społeczności. Z tego zakresu przytaczamy te

⁵ CBOS. Stan społeczeństwa obywatelskiego w latach 1998-2006. Komunikat BS/19/2006.

dane porównawcze z lat 1998 – 2006, które są najbliższe do działań lokalnych i w samorządach (tabela 2).⁶

TABELA 2.

W Polsce istnieją różne możliwości społecznego działania. Czy Pan(i) poświęca swój wolny czas na działalność w którejś organizacji, stowarzyszeniu, ruchu, klubie lub fundacji ? Chodzi o udział w pracy tej/tych organizacji, a nie tylko o przynależność do niej/nich	Odsetek odpowiedzi twierdzących wśród ogółu respondentów				
	II 1998	XII 1999	I 2002	I 2004	I 2006
Organizacje działające na rzecz ochrony środowiska naturalnego	0,9	1,5	0,3	1,2	1,8
Samorządy dzielnicowe, osiedlowe, np. rady mieszkańców, komitety domowe itp.	1,0	1,2	0,3	1,0	1,2
Komitety starające się o załatwienie jakiejś konkretnej sprawy (np. parkingu), grupy protestu	0,5	1,2	0,3	0,4	1,0
Samorządy gminne	1,1	1,3	0,2	1,1	0,9
Stowarzyszenia miłośników miasta, regionu, np. zajmujące się ochroną zabytków, rozwojem kultury regionalnej itp.	0,7	0,8	0,4	0,6	0,8
Partie lub stowarzyszenia polityczne	0,3	0,8	0,6	0,7	0,7
Samorządy wojewódzkie i powiatowe	-	0,4	0,1	0,5	0,2

W Komunikacie czytamy: „Stosunkowo niewielu Polaków wykorzystuje możliwość społecznego działania w poszczególnych wymienionych przez nas rodzajach organizacji obywatelskich ... Dotychczas jednak liczba osób deklarujących udział w pracy w którejkolwiek z tych organizacji nie przekroczyła 5,5%.” Komentując: informacja na ten temat ma znaczenie, bowiem **tylko aktywne otoczenie**

⁶ Tabela z tymi danymi w Komunikacie CBOS zawiera ok. 30 możliwych organizacji.

może wymagać kreatywności i wysiłku od władz terytorialnych, i od poszczególnych radnych, i też z tej perspektywy dokonywać kolejnych wyborów. **Otoczenie pasywne nie jest wrażliwe na pasywność decydentów i błędne rozwiązania.**

Trzeci z cytowanych Komunikatów CBOS nosi tytuł „Blaski i cienie demokracji w Polsce”.⁷ Ponieważ problematyka samorządności terytorialnej dotyka zasad ustrojowych, warto zacytować wyniki CBOS-owskiego sondażu, na temat pozytywnego i negatywnego obrazu demokracji, czyli co dobrego i złego spostrzegają badani respondenci w demokracji.

TABELA 3. Co dobrego widzi Pan(i) w systemie demokratycznym ?

Wolność słowa: „każdy może wyrazić to, co myśli”, „prawo wyrażania opinii”	32 %
Wolność polityczna, pluralizm polityczny, wolne wybory, możliwość współdecydowania o losie kraju , wpływu na władzę	17%
Wolność osobista, swobody obywatelskie, prawa obywatelskie	14%
Równość, równouprawnienie	11%
Wolność wyznania, przekonań	5%
Możliwość decydowania o swoim losie, swoim życiu	5%
Swoboda poruszania się po świecie	3%
Wolność gospodarcza, wolny rynek	3%
„Wszystkiego jest pod dostatkiem” i inne wypowiedzi przeciwstawiające demokrację systemowi komunistycznemu, poprzedniemu ustrojowi	3%
Inne wypowiedzi pozytywne	4%
„Nic dobrego nie widzę” i inne wypowiedzi krytyczne wobec demokracji	11%
Nie wiem, trudno powiedzieć oraz wypowiedzi niejasne, nie na temat	26%

Procenty nie sumują się do 100, ponieważ badani mogli wymienić kilka dobrych stron demokracji

W obrazie badanych dobre strony demokracji sprowadzone są głównie do kategorii różnorodnych w o l n o ś c i. Wskazaną „możliwość wyrażania własnych myśli” oraz „możliwość współdecydowania” podkreślono, bowiem w praktyce w znacznym stopniu utrzymuje się postawa konformistyczna, solidarność stadna, interes grupowy (grupy interesu, korporacji, układu), pasywność, wyuczona bezradność, brak odwagi do samodzielnego myślenia i do wyrażania myśli.

W analogiczny sposób zebrano wypowiedzi o złych stronach demokracji.

Wymienienie negatywnych stron demokracji okazało się trudniejsze, niż spostrzeganie stron dobrych. Na pierwszym miejscu uplasowało się spostrzeżenie (przekonanie, doświadczenie), że **władzę sprawują niewłaściwi ludzie**. W tym empirycznym obrazie złych stron podkreślamy te trzy stwierdzenia, które wprost mówią o **sposobie funkcjonowaniu władzy i jej przedstawicieli**, mając na uwadze, że wszystkie inne w jakimś stopniu też od tej władzy zależą i wpływają na kształt państwa.

TABELA 4. Co złego widzi Pan(i) w systemie demokratycznym ?

Niewłaściwi ludzie u władzy, złe rządy, skłócenie partii i inne krytyczne opinie o partiach i politykach oraz ogólne opinie, że demokracja jest źle realizowana	11%
Nadużywanie wolności, ludzie nie potrafią korzystać z demokracji	10%
Bezrobocie	10%
Rozwarstwienie społeczne, niesprawiedliwość społeczna, wyzysk	8%
Patologie władzy – korupcja, kliki, układy, czerpanie osobistych korzyści z władzy	8%
Bieda, ubożenie społeczeństwa	6%
Brak zainteresowania ze strony państwa zwykłymi ludźmi, ludzie pozostawieni sobie sami	2%
Nieskuteczność prawa, pobłażliwość wobec przestępców	2%

⁷ CBOS. Komunikat BS/57/2006. Warszawa, kwiecień 2006 .

Nadmierna swoboda obyczajów	1%
Patologie społeczne – narkomania, alkoholizm	1%
Prywatyzacja, wolny rynek	1%
Wszystko jest złe	1%
Inne	5%
Nic złego nie widzę	12%
Trudno powiedzieć	35%

Procenty nie sumują się do 100, ponieważ badani mogli wymienić kilka złych stron demokracji

Wartości i zarazem zasady demokracji zdefiniowali H.Mc Closky i A. Brill⁸ w narzędziu do badania postaw demokratycznych. Przytaczamy dwie z nich, by pokazać, że w tle jawi się wymóg zastanowienia nad pytaniami: o uczestnictwo w wyborach, o cel i sens wyborów, o „garnitur” kandydatów i ich oferty, o przyczynę kandydowania. Wśród 15 z ustalonych zasad demokracji Closky i Brill wymienili zasadę *sprawowania władzy oraz samorządność i współuczestnictwo*.

<p>sprawowanie władzy:</p> <ol style="list-style-type: none"> 1. powinno być przywilejem niezależnych od społeczeństwa przywódców 2. powinno być kontrolowane przez społeczeństwo drogą udziału w głosowaniu
<ul style="list-style-type: none"> • samorządność i współuczestnictwo – najlepszym sposobem usprawnienia w dziedzinie problemów społecznych i gospodarczych jest: <ol style="list-style-type: none"> 1. narzucenie jakiegoś naczelnego programu lub teorii, bezwarunkowego posłuszeństwa 2. pozostawienie społeczeństwu i przedsiębiorcom naturalnego biegu, demokratycznych i wolnych decyzji.

⁸ Patrz raport pt. Ustrój państwa w oczach młodzieży. Warszawa, 1996.

Każdej z 15 zasad / wartości przypisane było sześć par twierdzeń, opisujących przeciwstawne postawy. W tym miejscu, dla każdej z dwu wymienionych zasad, przytoczono tylko główną - pierwszą parę twierdzeń. Osoba badana, dokonując wymuszonego wyboru z każdej pary jednego twierdzenia, wskazywała nim swoją postawę wobec przedmiotu ustosunkowania.

Każdy wariant wskazywanych odpowiedzi, może być perspektywicznym modelem widzenia czy preferowania sposobu pełnienia władzy, także przez kandydującego w wyborach. Oprócz problemu preferencji ustrojowych i sprawowania rządów, istnieje problem motywów, skłaniających do uczestnictwa w organach władzy. Tę kwestię znajdujemy w badaniach Barbary Gąciarz⁹, wracając w tym miejscu do funkcji radnego. Poniżej dwie tabele z wynikami z tej pracy.

TABELA 5. Motywy podjęcia działalności samorządowej (w %)

	Radni ogółem	Radni powiatu	Radni województwa
Uważałem, że nowe samorządy stanowią szansę na zrobienie wielu sensownych rzeczy	45	44	49
Przekonanie, że moja pozycja pozwala realnie wpływać na to, co się dzieje w województwie/powiecie	41	42	41
Miałem doświadczenie samorządowe z gminy, więc chciałem go wykorzystać w nowych instytucjach	40	41	37
Uważam, że znam się dobrze na sprawach, którymi zajmuje się samorząd	17	15	21
Dla mnie sprawy mojego województwa/powiatu są najważniejsze	15	15	18
Solidarność z moim środowiskiem, które wiązało swoje szanse na przyszłość z nowymi samorządami	13	13	13
Stało się to przypadkowo, nie planowałem tego	4	5	2

TABELA 6. Deklarowane sposoby przygotowywania się do roli radnego (w %)

	Radni ogółem	Radni powiatu	Radni województwa
Ze wszystkim, co było potrzebne zapoznałem się sam	40	42	36
Udział w szkoleniach organizowanych dla działaczy samorządowych przez instytucje publiczne (rząd, stowarzyszenia samorządów, programy UE)	27	25	34
Uczestnictwo w seminariach, konferencjach, itp. organizowanych przez partię/organizację, do jakiej należę	24	20	36
Spotkania z działaczami samorządowymi poprzednich kadencji i ekspertami zajmującymi się problemami działalności samorządów	19	18	21
Nie przygotowywałem się/lam się specjalnie	19	19	16
Pomoc kolegów, znajomych i przyjaciół	11	12	9
Udział w szkoleniach organizowanych przez prywatne fundacje i instytucje wspomagające samorząd	7	7	5
Miałem doświadczenie z pracy w administracji publicznej	1	0	5

Kategorie zawarte w powyższych tabelach warto skonfrontować z aktualną, przedwyborczą aktywnością poszczególnych partii politycznych i tworzonych komitetów tzw. mieszkańców albo obywatelskich (w znacznym stopniu składających się z b. członków partii, wyalienowanych z grupy władzy, poszukujących możliwości powrotu do stanowisk władzy i etatów, tym razem kusząc wyborców hasłami „obywatelskości”, „niezależności”). W świetle treści rozpoczętej kampanii

⁹ B. Gaciarz, Instytucjonalizacja samorządności. Wydawnictwo IFiS PAN. Warszawa 2004.

(o której donoszą media), a także w związku z projektem zmian ordynacji, oraz projektem przemieszczania byłych samorządowców do władz centralnych, poddanie radnych i kandydatów na radnych ocenie społecznej, ma większy sens niż tylko studyjny. Poniżej pilotażowa próba takiej oceny.

2. Badania pilotażowe

Celem przeprowadzonego pilotażu było: 1/ sprawdzenie użyteczności skali do ilościowych (statystycznych) badań opinii o aktorach władzy terytorialnej, 2/ próba pomiaru poziomu satysfakcji z władzy lokalnej, obszarów niezadowolenia oraz ew. roli, jaką w nich odgrywa czynnik ludzki. Temat wywołany został zbliżającymi się wyborami samorządowymi.

Badania przeprowadzono w dwóch wariantach, na próbie 101 mieszkańców Otwocka i okolicy oraz Józefowa i Wawra i 30 radnych oraz samorządowców. Badania były anonimowe, a udział dobrowolny. Arkusz skali zawierał metryczkę umożliwiającą zapis płci respondenta, wieku, wykształcenia, źródeł utrzymania, oraz sympatii politycznych. Zastosowane warianty skali są skalami empirycznymi. Zawarto w nich 48 twierdzeń sformułowanych na podstawie doniesień w mediach oraz wstępnych wywiadów z mieszkańcami i samorządowcami. Do każdego z twierdzeń dopisana jest pięciostopniowa skala typu Likerta: od *zdecydowanie NIE* (zgadzam się z twierdzeniem) do *zdecydowanie TAK* (zgadzam się z twierdzeniem). Twierdzenie pierwsze (nr 1), że „dobrze czujemy się w naszej Gminie”, pomyślane było jako twierdzenie buforowe, co jednak nie przeszkadza, by odpowiedzi na nie korelowały z innymi twierdzeniami.

Biorąc pod uwagę wielkość próby, prezentowane wyniki analizy statystycznej dotyczą tylko mieszkańców. Natomiast w końcowym fragmencie - dygresyjnie - dołączono porównanie odpowiedzi mieszkańców i samorządowców na te same twierdzenia. W analizie statystycznej

uwzględniono średnią arytmetyczną, odchylenie standardowe, rozkłady procentowe, korelacje Pearsona oraz analizę skupień metodą hierarchiczną na podstawie podobieństwa korelacji Pearsona¹⁰. Za pomocą tych wskaźników prezentowane jest ustosunkowanie do poszczególnych twierdzeń skali i skupienie ich w ogólniejsze wiązki – problemy.

Wyniki

Według średniej arytmetycznej z pięciostopniowej skali, respondenci przede wszystkim potwierdzili, że: „Nazwiska urzędników i radnych biorących łapówki, powinny być publikowane” (4,77; sd 0,631), „Radnych należy rozliczać z konkretnych prac na rzecz mieszkańców” (4,70; sd 0,592), „Gmina powinna zatrudniać pracowników tylko na podstawie jawnego konkursu, a nie znajomości, relacji rodzinnych lub sąsiedzkich” (4,61; sd 0,824), „Mieszkańcy powinni znać nazwiska radnych, którzy załatwili konkretne sprawy, użyteczne dla mieszkańców” (4,50; sd 0,820). „Burmistrzów powinniśmy wybierać bezpośrednio - oddając głos na konkretną osobę” (4,45; sd 0,932). Natomiast nie zgadzali się z twierdzeniami, że: „Nasi radni działają bez zarzutu” (2,20; sd 0,980), „Władze Gminy przyczyniły się do zwiększenia miejsc pracy” (2,36; sd 1,119), „Odczuwamy życzliwość i opiekę ze strony władz Gminy” (2,37; sd 1,065), „Radni dobrze kontaktują się z mieszkańcami” (2,43; sd 1,003), oraz że „Radni w istotnym stopniu pomagają w ułatwianiu życia mieszkańcom” (2,51; sd 1,026). Pełne dane zawiera tabela 7.

TABELA 7. Mieszkańcy o samorządzie i samorządowcach. Średnia arytmetyczna i sigma wg skali Likerta

	Mieszkańcy o samorządzie i samorządowcach	dla n = 101		
		M	sd	ocena
1	Dobrze czujemy się w naszej Gminie	3,68	1,048	
2	Mieszkańcom brakuje informacji, co konkretnie czynią dla nas nasze władze	3,72	1,150	
3	Jako wyborcy nie mamy wpływu na to, co dzieje się w Gminie	3,46	1,127	
4	Wybieramy radnych pod wpływem przyjaciół i sąsiadów, a nie wiedzy o przydatności kandydata i jego cechach (o tym, jakim jest człowiekiem)	3,20	1,371	
5	Radni kierują się interesem swoich partii lub grup, które	3,72	1,226	

¹⁰ Analizy statystyczne wykonał dr Konrad Furmańczyk.

	reprezentują			
6	Odczuwamy życzliwość i opiekę ze strony władz Gminy	2,37	1,065	NIE
7	Urzędnicy Gminy są podatni na korupcję	3,50	1,074	
8	Nasi radni działają bez zarzutu	2,20	0,980	NIE
9	Burmistrzów powinniśmy wybierać bezpośrednio - oddając głos na konkretną osobę	4,45	0,932	TAK
10	Władze Gminy przyczyniły się do zwiększenia miejsc pracy	2,36	1,119	NIE
11	Radni kierują się prywatnym interesem	3,77	1,009	
12	Radni w istotnym stopniu pomagają w ułatwianiu życia mieszkańcom	2,51	1,026	NIE
13	Należy zmniejszyć liczbę radnych	3,87	1,206	
14	Gmina powinna zatrudniać pracowników tylko na podstawie jawnego konkursu, a nie znajomości, relacji rodzinnych lub sąsiedzkich	4,61	0,824	TAK
15	Radnych należy rozliczać z konkretnych prac na rzecz mieszkańców	4,70	0,592	TAK
16	Nazwiska urzędników i radnych biorących łapówki, powinny być publikowane	4,77	0,631	TAK
17	Radni dobrze kontaktują się z mieszkańcami	2,43	1,003	NIE
18	Radni załatwiają sprawy przede wszystkim swoim znajomym	3,55	1,127	
19	Mieszkańcy powinni znać nazwiska radnych, którzy załatwili konkretne sprawy, użyteczne dla mieszkańców	4,50	0,820	TAK
20	Urzędnicy Gminy zachowują się jak władza, a nie jak służba na rzecz mieszkańców	3,79	0,983	
21	Mieszkańcy odczuwają sąsiedzką (terytorialną), ciepłą przynależność	2,92	1,129	NIE
22	Sytuacja w Gminie jest taka, że wśród wyborców jest apatia	3,21	1,169	
23	Urzędnicy Gminy dbają o częste komunikowanie się ze zwykłymi ludźmi	2,14	1,087	NIE
24	Brakuje dialogu władz Gminy z mieszkańcami	3,69	1,239	
25	Władze Gminy interesują się nastrojami mieszkańców, by brać je pod uwagę	2,16	1,093	NIE
26	Radni rzetelnie realizują składane obietnice	2,02	0,927	NIE
27	Władze Gminy dbają o potrzeby mieszkańców	2,50	1,055	NIE
28	Zarobki radnych powinny być jawne	4,60	0,736	TAK
29	Gminą zarządzają ludzie, którzy mają wizję przyszłości i niezbędne kompetencje	2,52	1,054	NIE

30	O zarobkach władz Gminy powinni decydować wyborcy	3,87	1,214	
31	Mamy wpływ na to, co robią radni	1,97	1,038	NIE
32	Radni współpracują z mieszkańcami i konsultują problemy do podjęcia	2,07	1,012	NIE
33	Władze Gminy mają kiepski wizerunek	3,47	1,073	
34	Urzędnicy są podatni na korupcję, szukają łatwego zarobku	3,61	1,113	
35	Mieszkańcy znają wartości i filozofię sprawowania urzędu na rzecz Gminy	2,50	1,092	NIE
36	Mieszkańcy w pełni identyfikują się z władzami Gminy, są zadowoleni z zarządzania	2,20	0,895	NIE
37	Władze Gminy wciągają mieszkańców do udziału w zarządzaniu	1,88	0,864	NIE
38	Władze Gminy troszczą się o mieszkańców potrzebujących pomocy	2,74	0,956	NIE
39	Radni dużo obiecują, a mało działają	4,21	0,993	TAK
40	Mieszkańcy czekają na lepszych radnych	4,44	0,888	TAK

M – średnia arytmetyczna; sd – odchylenie standardowe

Kolejną charakterystykę dostarcza analiza rozkładu procentowego odpowiedzi według pięciopunktowej skali typu Likerta. Pełne dane zestawiono w tabeli 8.

TABELA 8. Mieszkańcy o samorządzie i samorządowcach. Rozkład procentowy wg skali Likerta

	Mieszkańcy o samorządzie i samorządowcach	Rozkład procentowy				
		1	2	3	4	5
1	Dobrze czujemy się w naszej Gminie	5,0	12,9	6,9	59,4	15,8
2	Mieszkańcom brakuje informacji, co konkretnie czynią dla nas nasze władze	2,0	19,8	11,9	36,6	29,7
3	Jako wyborcy nie mamy wpływu na to, co dzieje się w Gminie	5,0	16,8	24,8	34,7	18,8
4	Wybieramy radnych pod wpływem przyjaciół i sąsiadów, a nie wiedzy o przydatności kandydata i jego cechach (o tym, jakim jest człowiekiem)	14,9	21,8	10,9	33,7	18,8

5	Radni kierują się interesem swoich partii lub grup, które reprezentują	3,0	19,8	14,9	26,7	35,6
6	Odczuwamy życzliwość i opiekę ze strony władz Gminy	21,8	39,6	21,8	13,9	3,0
7	Urzędnicy Gminy są podatni na korupcję	4,0	11,9	35,6	27,7	20,8
8	Nasi radni działają bez zarzutu	24,8	44,6	17,8	11,9	1,0
9	Burmistrzów powinniśmy wybierać bezpośrednio - oddając głos na konkretną osobę	2,0	3,0	9,9	18,8	66,3
10	Władze Gminy przyczyniły się do zwiększenia miejsc pracy	26,7	30,7	26,7	11,9	4,0
11	Radni kierują się prywatnym interesem	3,0	8,9	19,8	44,6	23,8
12	Radni w istotnym stopniu pomagają w ułatwianiu życia mieszkańcom	15,8	38,6	25,7	17,8	2,0
13	Należy zmniejszyć liczbę radnych	4,0	10,9	22,8	18,8	43,6
14	Gmina powinna zatrudniać pracowników tylko na podstawie jawnego konkursu, a nie znajomości, relacji rodzinnych lub sąsiedzkich	2,0	2,0	4,0	16,8	75,2
15	Radnych należy rozliczać z konkretnych prac na rzecz mieszkańców		1,0	4,0	18,8	76,2
16	Nazwiska urzędników i radnych biorących łapówki, powinny być publikowane	1,0		5,0	8,9	85,1
17	Radni dobrze kontaktują się z mieszkańcami	16,8	41,6	26,7	11,9	3,0
18	Radni załatwiają sprawy przede wszystkim swoim znajomym	5,0	11,9	29,7	29,7	23,8
19	Mieszkańcy powinni znać nazwiska radnych, którzy załatwili konkretne sprawy, użyteczne dla mieszkańców	2,0	1,0	5,9	26,7	64,4
20	Urzędnicy Gminy zachowują się jak władza, a nie jak służba na rzecz mieszkańców	1,0	10,9	21,8	40,6	25,7
21	Mieszkańcy odczuwają sąsiedzką (terytorialną), ciepłą przynależność	8,9	31,7	26,7	23,8	8,9
22	Sytuacja w Gminie jest taka, że wśród wyborców jest apatia	7,9	17,8	37,6	18,8	17,8
23	Urzędnicy Gminy dbają o częste komunikowanie się ze zwykłymi ludźmi	29,7	45,5	9,9	10,9	4,0
24	Brakuje dialogu władz Gminy z mieszkańcami	7,9	11,9	12,9	37,6	29,7

25	Władze Gminy interesują się nastrojami mieszkańców, by brać je pod uwagę	29,7	43,6	11,9	10,9	4,0
26	Radni rzetelnie realizują składane obietnice	32,7	41,6	16,8	8,9	
27	Władze Gminy dbają o potrzeby mieszkańców	15,8	42,6	20,8	17,8	3,0
28	Zarobki radnych powinny być jawne		3,0	5,9	18,8	72,3
29	Gminą zarządzają ludzie, którzy mają wizję przyszłości i niezbędne kompetencje	16,8	35,6	29,7	13,9	4,0
30	O zarobkach władz Gminy powinni decydować wyborcy	4,0	12,9	17,8	22,8	42,6
31	Mamy wpływ na to, co robią radni	37,6	43,6	6,9	8,9	3,0
32	Radni współpracują z mieszkańcami i konsultują problemy do podjęcia	33,7	39,6	12,9	13,9	
33	Władze Gminy mają kiepski wizerunek	4,0	14,9	29,7	33,7	17,8
34	Urzędnicy są podatni na korupcję, szukają łatwego zarobku	5,9	8,9	25,7	36,6	22,8
35	Mieszkańcy znają wartości i filozofię sprawowania urzędu na rzecz Gminy	16,8	39,6	27,7	8,9	6,9
36	Mieszkańcy w pełni identyfikują się z władzami Gminy, są zadowoleni z zarządzania	19,8	51,5	18,8	8,9	1,0
37	Władze Gminy wciągają mieszkańców do udziału w zarządzaniu	35,6	46,5	13,9	2,0	2,0
38	Władze Gminy troszczą się o mieszkańców potrzebujących pomocy	8,9	33,7	32,7	23,8	1,0
39	Radni dużo obiecują, a mało działają	2,0	5,9	10,0	31,7	49,5
40	Mieszkańcy czekają na lepszych radnych	2,0	2,0	8,9	24,8	62,4

Z przeglądu skrajnych stopni skali wynika, że największy procent, przekraczający 50 % badanych mieszkańców, **zdecydowanie zgadza się** (punkt 5 skali) z następującymi twierdzeniami: „Nazwiska urzędników i radnych biorących łapówki, powinny być publikowane” (85,1 %), „Radnych należy rozliczać z konkretnych prac na rzecz mieszkańców” (76,2 %), „Gmina powinna zatrudniać pracowników tylko na podstawie jawnego konkursu, a nie znajomości, relacji rodzinnych lub sąsiedzkich”

(75,2 %), Zarobki radnych powinny być jawne” (72,3 %) ¹¹, „Burmistrzów powinniśmy wybierać bezpośrednio - oddając głos na konkretną osobę” (66,3 %), „Mieszkańcy powinni znać nazwiska radnych, którzy załatwili konkretne sprawy, użyteczne dla mieszkańców” (64,4 %). Natomiast największy procent, około 1/3 i 1/4 badanych mieszkańców, **zdecydowanie nie zgadza się** (punkt 1 skali) z twierdzeniem, że mają „wpływ na to, co robią radni” (37,6 %), że „radni współpracują z mieszkańcami i konsultują problemy do podjęcia” (33,7 %) i „... rzetelnie realizują składane obietnice” (32,7 %), a „urzędnicy Gminy dbają o częste komunikowanie się ze zwykłymi ludźmi” (29,7 %), i że „władze Gminy interesują się nastrojami mieszkańców, by brać je pod uwagę” (29,7 %), a także, że „władze Gminy przyczyniły się do zwiększenia miejsc pracy” (26,7 %), i że „... radni działają bez zarzutu” (24,8 %).

Podane wyniki pokazują, że **w znacznym stopniu obraz osób działających w samorządzie jest negatywny**. Ten negatywny obraz jest jeszcze wyraźniejszy, gdy zsumuje się odpowiedzi na NIE oraz na TAK: „zdecydowanie NIE” + „NIE” (punkt 1 + 2 skali) oraz „zdecydowanie TAK” i „TAK” (punkt 5 + 4 skali). Zsumowanie takie zawarto w tabeli 9. Zwraca uwagę, że **ponad 90 %** mieszkańców jest zgodnych w opinii, że „radnych należy rozliczać z konkretnych prac na rzecz mieszkańców” (95 %), że „nazwiska urzędników i radnych biorących łapówki, powinny być publikowane” (94 %), że „Gmina powinna zatrudniać pracowników tylko na podstawie jawnego konkursu, a nie znajomości, relacji rodzinnych lub sąsiedzkich” (92 %), i że „zarobki radnych powinny być jawne” (91,1 %), oraz że „mieszkańcy powinni znać nazwiska radnych, którzy załatwili konkretne sprawy, użyteczne dla mieszkańców” (91,1%).

Odpowiedzi na poszczególne pytania są w znacznym stopniu skorelowane na poziomie istotnym statystycznie. Tak więc w przypadku korelacji pozytywnej, jeżeli respondenci uważali – na przykład – że „*radni*

¹¹ Por. tekst o deklaracjach majątkowych samorządowców i korupcji: „Rzeczpospolita” 2-3 maja 2006 r.

załatwiają sprawy przede wszystkim swoim znajomym”, to w konsekwencji tego przekonania postulowali, że „*Gmina powinna zatrudniać pracowników tylko na podstawie jawnego konkursu*” (r = + 0,426). Najwyższe wskaźniki korelacji na poziomie istotności 0,01 dotyczą związku szeregu twierdzeń, wskazując, że udzielane odpowiedzi są logiczne i spójne.

Przykładowy obraz fragmentu postawy wobec samorządu (przy uwzględnieniu związku między zmiennymi, których wskaźnik korelacji jest wyższy od 0,30): - „*mieszkańcy oczekują na lepszych radnych*” (87,2%) tym bardziej, im bardziej radni wybierani są „*pod wpływem przyjaciół i sąsiadów, a nie wiedzy o przydatności kandydata i jego cechach - o tym, jakim jest człowiekiem*” (r = + 0,306), im bardziej egzystuje przekonanie, że „*należy zmniejszyć liczbę radnych*” (r = + 0,352), im bardziej „*radni załatwiają sprawy przede wszystkim swoim znajomym*” (r = + 0,376) i im bardziej, gdy radni „*dużo obiecują, a mało działają*” (r = + 0,429). Te korelacje są dodatnie. Równocześnie, odnośnie rozważanego twierdzenia o oczekiwaniach mieszkańców, występują korelacje ujemne. Biorąc pod uwagę poziom współczynnika korelacji powyżej 0,30 - tym mniej jest oczekiwanie na zmianę radnych, im bardziej panuje opinia, że „*radni działają bez zarzutu*” (r = - 0,319), że „*radni w istotnym stopniu pomagają w ułatwianiu życia mieszkańcom*” (r = - 0,34), że „*radni dobrze kontaktują się z mieszkańcami*” (r = - 0,311), im bardziej mieszkańcy doświadczają (są przekonani), że „*władze Gminy interesują się nastrojami mieszkańców, by brać je pod uwagę*” (r = - 0,309), że mają „*wpływ na to, co robią radni*” (r = - 0,306) oraz stwierdzają, że radni „*współpracują z mieszkańcami i konsultują problemy do podjęcia*” (r = - 0,412), a także, gdy „*mieszkańcy w pełni identyfikują się z władzami Gminy, i są zadowoleni z zarządzania*” (r = - 0,399).

TABELA 9. Mieszkańcy o samorządzie i samorządowcach. Procent wyborów NIE (1+2) i TAK (3+4)

	Mieszkańcy o samorządzie i samorządowcach	% wyborów			
		NIE	?	TAK	Razem
1	Dobrze czujemy się w naszej Gminie	17,9	6,9	75,2	100
2	Mieszkańcom brakuje informacji, co konkretnie czynią dla nas nasze władze	21,8	11,9	66,3	100
3	Jako wyborcy nie mamy wpływu na to, co dzieje się w Gminie	21,8	24,8	53,5	100

4	Wybieramy radnych pod wpływem przyjaciół i sąsiadów, a nie wiedzy o przydatności kandydata i jego cechach (o tym, jakim jest człowiekiem)	36,7	10,9	52,5	100
5	Radni kierują się interesem swoich partii lub grup, które reprezentują	22,8	14,9	62,3	100
6	Odczuwamy życzliwość i opiekę ze strony władz Gminy	61,4	21,8	16,9	100
7	Urzędnicy Gminy są podatni na korupcję	15,9	35,6	48,5	100
8	Nasi radni działają bez zarzutu	69,4	17,8	12,9	100
9	Burmistrzów powinniśmy wybierać bezpośrednio - oddając głos na konkretną osobę	5,0	9,9	85,1	100
10	Władze Gminy przyczyniły się do zwiększenia miejsc pracy	57,4	26,7	15,9	100
11	Radni kierują się prywatnym interesem	11,9	19,8	68,4	100
12	Radni w istotnym stopniu pomagają w ułatwianiu życia mieszkańcom	54,4	25,7	19,8	99,9
13	Należy zmniejszyć liczbę radnych	14,9	22,8	62,4	100
14	Gmina powinna zatrudniać pracowników tylko na podstawie jawnego konkursu, a nie znajomości, relacji rodzinnych lub sąsiedzkich	4,0	4,0	92,0	100
15	Radnych należy rozliczać z konkretnych prac na rzecz mieszkańców	1,0	4,0	95,0	100
16	Nazwiska urzędników i radnych biorących łapówki, powinny być publikowane	1,0	5,0	94,0	100
17	Radni dobrze kontaktują się z mieszkańcami	58,4	26,7	14,9	100
18	Radni załatwiają sprawy przede wszystkim swoim znajomym	16,9	29,7	53,5	100
19	Mieszkańcy powinni znać nazwiska radnych, którzy załatwili konkretne sprawy, użyteczne dla mieszkańców	3,0	5,9	91,1	100
20	Urzędnicy Gminy zachowują się jak władza, a nie jak służba na rzecz mieszkańców	11,9	21,8	66,3	100
21	Mieszkańcy odczuwają sąsiedzką (terytorialną), ciepłą przynależność	40,6	26,7	32,7	100
22	Sytuacja w Gminie jest taka, że wśród wyborców jest apatia	25,7	37,6	36,6	99,9
23	Urzędnicy Gminy dbają o częste komunikowanie się ze zwykłymi ludźmi	75,2	9,9	14,9	100
24	Brakuje dialogu władz Gminy z mieszkańcami	19,8	12,9	67,3	100

25	Władze Gminy interesują się nastrojami mieszkańców, by brać je pod uwagę	73,3	11,9	14,9	100
26	Radni rzetelnie realizują składane obietnice	74,3	16,8	8,9	100
27	Władze Gminy dbają o potrzeby mieszkańców	58,4	20,8	20,8	100
28	Zarobki radnych powinny być jawne	3,0	5,9	91,1	100
29	Gminą zarządzają ludzie, którzy mają wizję przyszłości i niezbędne kompetencje	52,4	29,7	17,9	100
30	O zarobkach władz Gminy powinni decydować wyborcy	16,9	17,8	65,4	100
31	Mamy wpływ na to, co robią radni	81,2	6,9	11,9	100
32	Radni współpracują z mieszkańcami i konsultują problemy do podjęcia	73,3	12,9	13,9	100
33	Władze Gminy mają kiepski wizerunek	18,9	29,7	51,5	100
34	Urzędnicy są podatni na korupcję, szukają łatwego zarobku	14,8	25,7	59,4	99,9
35	Mieszkańcy znają wartości i filozofię sprawowania urzędu na rzecz Gminy	56,4	27,7	15,8	99,9
36	Mieszkańcy w pełni identyfikują się z władzami Gminy, są zadowoleni z zarządzania	71,3	18,8	9,9	100
37	Władze Gminy wciągają mieszkańców do udziału w zarządzaniu	82,1	13,9	4,0	100
38	Władze Gminy troszczą się o mieszkańców potrzebujących pomocy	42,6	32,7	24,8	100
39	Radni dużo obiecują, a mało działają	7,9	10,9	81,2	100
40	Mieszkańcy czekają na lepszych radnych	4,0	8,9	87,2	100

„radni dobrze kontaktują się z mieszkańcami” ($r = -0,311$), im bardziej mieszkańcy doświadczają (są przekonani), że „władze Gminy interesują się nastrojami mieszkańców, by brać je pod uwagę” ($r = -0,309$), że mają „wpływ na to, co robią radni” ($r = -0,306$) oraz stwierdzają, że radni „współpracują z mieszkańcami i konsultują problemy do podjęcia” ($r = -0,412$), a także, gdy „mieszkańcy w pełni identyfikują się z władzami Gminy, i są zadowoleni z zarządzania” ($r = -0,399$).

Posługując się podobieństwem korelacji Pearsona przeprowadzono analizę skupień metodą hierarchiczną, co ilustruje tabela 10 (wskaźniki średniej [M] i % odpowiedzi dodano dodatkowo).

TABELA 10. Grupowanie opinii według analizy skupień metodą hierarchiczną na podstawie podobieństwa korelacji Pearsona

Pyt.	Skupienie I – jednoznacznie pozytywna ocena zarządu	%		
		M	NIE	TAK
8	Nasi radni działają bez zarzutu	2,20	69,4	12,9
36	Mieszkańcy w pełni identyfikują się z władzami Gminy, są zadowoleni z zarządzania	2,20	71,3	9,9
17	Radni dobrze kontaktują się z mieszkańcami	2,43	58,4	14,9
31	Mamy wpływ na to, co robią radni	1,97	81,2	11,9
37	Władze Gminy wciągają mieszkańców do udziału w zarządzaniu	1,88	82,1	4,0
35	Mieszkańcy znają wartości i filozofię sprawowania urzędu na rzecz Gminy	2,50	56,4	15,8
27	Władze Gminy dbają o potrzeby mieszkańców	2,50	58,4	20,8
32	Radni współpracują z mieszkańcami i konsultują problemy do podjęcia	2,07	73,3	13,9
12	Radni w istotnym stopniu pomagają w ułatwianiu życia mieszkańcom	2,51	54,4	19,8
29	Gmina zarządzają ludzie, którzy mają wizję przyszłości i niezbędne kompetencje	2,52	52,4	17,9
21	Mieszkańcy odczuwają sąsiedzką (terytorialną), ciepłą przynależność	2,92	40,6	32,7
6	Odczuwamy życzliwość i opiekę ze strony władz Gminy	2,37	61,4	16,9
10	Władze Gminy przyczyniły się do zwiększenia miejsc pracy	2,36	57,4	15,9
23	Urzędnicy Gminy dbają o częste komunikowanie się ze zwykłymi ludźmi	2,14	75,2	14,9
25	Władze Gminy interesują się nastrojami mieszkańców, by brać je pod uwagę	2,16	73,3	14,9
1	Dobrze czujemy się w naszej Gminie	3,68	17,9	75,2
26	Radni rzetelnie realizują składane obietnice	2,02	74,3	8,9
38	Władze Gminy troszczą się o mieszkańców potrzebujących pomocy	2,74	42,6	24,8
	Skupienie II – wymóg większej kontroli władz			
19	Mieszkańcy powinni znać nazwiska radnych, którzy załatwili konkretne sprawy, użyteczne dla mieszkańców	4,50	3,0	91,1
28	Zarobki radnych powinny być jawne	4,60	3,0	91,1
14	Gmina powinna zatrudniać pracowników tylko na podstawie jawnego konkursu, a nie po znajomości, relacji rodzinnych czy sąsiedzkich	4,61	4,0	92,0

15	Radnych należy rozliczać z konkretnych prac na rzecz mieszkańców	4,70	1,0	95,0
30	O zarobkach władz Gminy powinni decydować wyborcy	3,87	16,9	65,4
16	Nazwiska urzędników i radnych biorących łapówki, powinny być publikowane	4,77	1,0	94,0
9	Burmistrzów powinniśmy wybierać bezpośrednio – oddając głos na konkretną osobę	4,45	5,0	85,1
	Skupienie III – jednoznacznie zła ocena zarządu			
	III a - Ogólne niezadowolenie			
18	Radni załatwiają sprawy przede wszystkim swoim znajomym	3,55	16,9	53,5
40	Mieszkańcy czekają na lepszych radnych	4,44	4,0	87,2
13	Należy zmniejszyć liczbę radnych	3,87	14,9	62,4
11	Radni kierują się prywatnym interesem	3,77	11,9	68,4
39	Radni dużo obiecują, a mało działają	4,21	7,9	81,2
2	Mieszkańcom brakuje informacji, co konkretnie czynią dla nas nasze władze	3,72	21,8	66,3
5	Radni kierują się interesem swoich partii lub grup, które reprezentują	3,72	22,8	62,3
	III b - Brak porozumienia z radnymi			
24	Brakuje dialogu władz Gminy z mieszkańcami	3,69	19,8	67,3
33	Władze Gminy mają kiepski wizerunek	3,47	18,9	51,5
3	Jako wyborcy nie mamy wpływu na to, co dzieje się w Gminie	3,46	21,8	53,5
	III c - Poważna patologia władzy			
7	Urzędnicy Gminy są podatni na korupcję	3,50	15,9	48,5
20	Urzędnicy Gminy zachowują się jak władza, a nie jak służba na rzecz mieszkańców	3,79	11,9	66,3
34	Urzędnicy są podatni na korupcję, szukają łatwego zarobku	3,61	14,8	59,4
4	Wybieramy radnych pod wpływem przyjaciół i sąsiadów, a nie wiedzy o przydatności kandydata i jego cechach (jakim jest człowiekiem)	3,20	36,7	52,5
22	Sytuacja w Gminie jest taka, że wśród wyborców jest apatia	3,21	25,7	36,6

Tabela 10 pokazuje, że w wyniku przeprowadzonej analizy uzyskano następujące pogrupowanie twierdzeń, uformowanych w ogólniejsze czynniki, a mianowicie: I/ jednoznaczna pozytywna ocena samorządu, II/ wymóg większej kontroli władz, III/ jednoznaczna negatywna ocena samorządu, na którą składają się: III-a. ogólne niezadowolenie, III-b. brak porozumienia z radnymi, III-c. poważna patologia władzy (tabela 10). Operując umownie uśrednionym wskaźnikiem procentowym można

z przybliżeniem określić „nasylenie” czynnika stwierdzeniami na TAK lub NIE:

Skupienie I - jednoznaczna pozytywna ocena samorządu: 61,11% **NIE**

Skupienie II - wymóg większej kontroli władz: **87,67 % TAK**

Skupienie III - jednoznaczna negatywna ocena samorządu: 59,62 % TAK

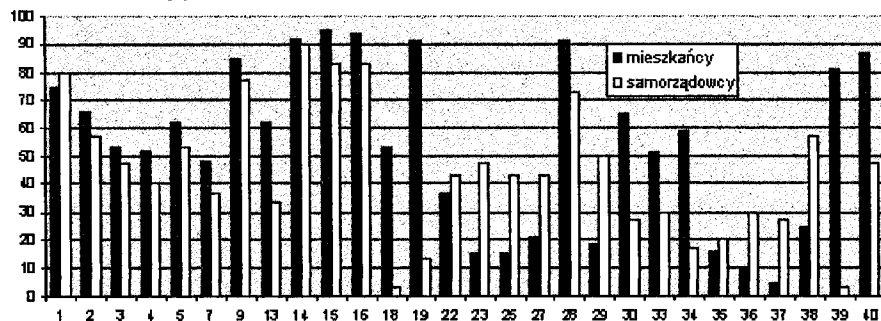
III-a. ogólne niezadowolenie: 68,76 % - TAK

III-b. brak porozumienia z radnymi: 57,43 % TAK

III-c. poważna patologia władzy: 52,66% TAK.

Po zaprezentowaniu perspektywy mieszkańców, pytanie czy występuje różnica w percepcji samorządu pomiędzy nimi a samorządowcami i radnymi jest pytaniem retorycznym. Na rysunku nr 1 – tytułem próby - porównano wskaźniki dla przedstawicieli próby mieszkańców i samorządowców.

Wykres 1. Pilotażowe porównanie opinii mieszkańców z samooceną samorządowców na podstawie zsumowanego procentu wypowiedzi TAK



Legenda:

- 1 Dobrze czujemy się w naszej Gminie
- 2 Mieszkańcom brakuje informacji, co konkretnie czynią dla nich nasze władze
- 3 Nie mamy wpływu na wiele rzeczy, które dzieją się w Gminie

- 4 Nasi radni wybierani są pod wpływem znajomych, przyjaciół i sąsiadów, a nie wiedzy o ich przydatności w działalności samorządowej
- 5 Samorządowcy muszą kierować się interesem swoich partii lub grup, które reprezentują lub do których należą, albo sympatyzują
- 7 W samorządzie łatwo o korupcję
- 9 Burmistrz powinien być wybierany bezpośrednio przez mieszkańców
- 13 Należy zmniejszyć liczbę radnych
- 14 Gmina powinna zatrudniać pracowników tylko na podstawie jawnego konkursu, a nie po znajomości, relacji rodzinnych lub sąsiedzkich
- 15 Samorządowców należy rozliczać z konkretnych prac na rzecz mieszkańców
- 16 Nazwiska urzędników i radnych biorących łapówki, powinny być publikowane
- 18 Samorządowcy muszą załatwiać sprawy przede wszystkim „po sąsiedzku”, „swoim”
- 19 Lepiej jest otrzymać gotowy budżet niż męczyć się nad jego zaplanowaniem
- 22 Sytuacja w Gminie jest taka, że wśród wyborców jest apatia
- 23 Urzędnicy Gminy dbają o częste komunikowanie się ze zwykłymi ludźmi
- 25 Władze Gminy interesują się nastrojami mieszkańców, by brać je pod uwagę
- 27 Władze Gminy same wiedzą jak dbać o potrzeby mieszkańców
- 28 Zarobki samorządowców powinny być jawne
- 29 Gminą zarządzają ludzie, którzy mają wizję przyszłości i niezbędne kompetencje
- 30 O zarobkach władz Gminy powinni decydować wyborcy
- 33 Władze Gminy mają kiepski wizerunek
- 34 Urzędnicy są podatni na korupcję, szukają łatwego zarobku
- 35 Mieszkańcy znają wartości i filozofię sprawowania urzędu na rzecz Gminy
- 36 Mieszkańcy w pełni identyfikują się z władzami Gminy, są zadowoleni z zarządzania
- 37 Władze Gminy wciągają mieszkańców do udziału w zarządzaniu
- 38 Władze Gminy troszczą się o mieszkańców potrzebujących pomocy
- 39 Budowanie obywatelskiej, aktywnej społeczności, to nie nasze zadanie
- 40 Mieszkańcy czekają na lepszych samorządowców

Przedstawione na rysunku 1 porównanie opinii mieszkańców z samorządowcami, ilustruje znany **psychologiczny mechanizm faworyzacji subiektywnej**. Ponieważ jednak liczebność obu prób jest nieporównywalna, wszelkie subtelniejsze analizy i wnioski należy odłożyć do badań głównych, zatrzymując się w tym miejscu na stwierdzeniu, że

samorządowcy w znacznie większym stopniu niż mieszkańcy stwierdzają, że „urzędnicy Gminy dbają o częste komunikowanie się ze zwykłymi ludźmi”, „władze Gminy interesują się nastrojami mieszkańców, by brać je pod uwagę” i „same wiedzą, jak dbać o potrzeby mieszkańców”, a „Gmina zarządza ludźmi, którzy mają wizję przyszłości i niezbędne kompetencje” oraz „troszczą się o mieszkańców potrzebujących pomocy”, natomiast „mieszkańcy – zdaniem samorządowców – w pełni identyfikują się z władzami Gminy, są zadowoleni z zarządzania”. Samozadowolenie samorządowców zakłócają w tej ilustracji przeważające przekonania mieszkańców, na przykład, że „samorządowcy muszą załatwiać sprawy przede wszystkim „po sąsiedzku”, „swoim”, „urzędnicy są podatni na korupcję, szukają łatwego zarobku”, wobec czego „o zarobkach władz Gminy powinni decydować wyborcy”, i zapowiedzi, że „mieszkańcy czekają na lepszych samorządowców”.

W zakończeniu

W przeprowadzonym pilotażu sprawdzano eksperymentalną skalę do ilościowego opisu postaw mieszkańców wobec przedstawicieli samorządu terytorialnego oraz warianty analizy statystycznej. Sprawdzian ten potwierdził, że skala tego typu może być narzędziem pozwalającym dokonywać ilościowych porównań i w ten sposób uzupełniać jakościowe analizy. Równocześnie użycie skali umożliwiło uzyskać orientacyjną ocenę samorządu z przedstawionej perspektywy. Ocena ta w przeważającym stopniu jest negatywna.

Ponieważ wskaźnikami oceny samorządu i przyjmowanej postawy są w przyjętej skali odpowiedzi na twierdzenia dotyczące głównie czynnika ludzkiego, negatywna ocena samorządu oznacza negatywną ocenę osób reprezentujących samorząd. Daje to wskazówkę, gdzie lokują się słabe punkty, jakie kroki powinny być podjęte, by mieszkańcy identyfikowali się z władzami Gminy, by „myśleć o terytorium (zamieszkania) jako o przestrzeni otaczającej jednostkę ludzką lub grupę, którą one (mieszkaniec, mieszkańcy) uważają w pewien sposób za własną i która wobec tego jest ich wyróżnikiem”¹². Ten punkt widzenia prowadzi do myślenia o terytorialności „w wydaniu ludzkim”¹³, a nie wyłącznie ustrojowym, administracyjnym (jak województwo, obszar, instytucja, urząd), co też oznacza, że dotyczy zachowań mieszkańców, u których w relacjach z władzami rodzi się poczucie podmiotowości. Terytorialność w tym wydaniu dotyczy organizacji zachowania i jego przewidywalności. Utożsamianie i poczucie przynależności stwarza klimat do rodzenia się obywatelskiej aktywności. Zadaniem władz jest by „terytorium” zyskiwało własne wartości, atrakcyjne dla mieszkańców, ważne dla budowania więzi społecznych. W sytuacji, gdy materiał empiryczny ujawnia negatywny obraz przedstawicieli władz samorządowych, pozostaje postawić pytanie

¹² D.J.Walmsley, G.J.Lewis, Geografia człowieka. Podejścia behawioralne. PWN. Warszawa 1997.

¹³ Określenie wprowadzone przez Walmsley'a i Lewis'a.

otwarte: jakie cechy musi mieć władza (jej przedstawiciele), by mogła temu zadaniu sprostać ?

Wyniki prezentowanej oceny samorządu, poddane odpowiedniej analizie statystycznej, pozwoliły na wyodrębnienie trzech czynników: I. postrzeganie pozytywnych działań i cech samorządu, II. wymóg większej kontroli władzy, III. jednoznaczna negatywna ocena samorządu, w tym: ogólne niezadowolenie (IIIa), brak komunikacji i wpływu (IIIb), poważna patologia władzy (IIIc). W ocenie tej nie ma statystycznie istotnej różnicy pomiędzy opiniami/postawami mężczyzn i kobiet z badanego terytorium, a także grupami mieszkańców młodszych i starszych. Wyjątkiem jest - dająca się logicznie uzasadnić - reakcja na stwierdzenie, że „*władze Gminy troszczą się o mieszkańców potrzebujących pomocy*”, z którym statystycznie istotnie częściej zgadzają się kobiety niż mężczyźni i starsi mieszkańcy niż młodszy ($p < 0.05$).

Wyniki pilotażu oraz zastosowane narzędzie, po przeprowadzeniu odrębnej analizy i korekty, będą użyteczne przy planowaniu szerszego projektu.

LITERATURA

1. Buczkowski P., Kieres L. (red.), Samorząd lokalny podstawą Demokracji Lokalnej, Poznań 1993.
2. Centrum Badania Opinii Społecznej: Opinia społeczna na temat zawodów zaufania publicznego. Komunikat z badań BS/73/2004. Warszawa, kwiecień 2004.
3. Centrum Badania Opinii Społecznej: Stan społeczeństwa obywatelskiego w latach 1998-2006. Komunikat z badań BS/19/2006. Warszawa, styczeń 2006.
4. Centrum Badania Opinii Społecznej: Blaski i cienie demokracji w Polsce. Komunikat z badań BS/57/2006. Warszawa, kwiecień 2006.
5. Filipowicz W. (Fragmenty z autorskiego opracowania, powstałego w Centrum Studiów Samorządu Terytorialnego i Rozwoju Lokalnego w Uniwersytecie Warszawskim, Warszawa, 1998 r.)
6. Gąciarz B., Instytucjonalizacja samorządności. Aktorzy i efekty. Wydawnictwo IFiS PAN, Warszawa 2004.
7. Kieres L., Analiza zgodności polskiego prawa samorządu terytorialnego z Europejską Kartą Samorządu Terytorialnego. „Samorząd Terytorialny” 8/1998.
8. Reber A.S., Dictionary of Psychology. Penguin Books USA .1985.
9. Regulski J.(red.), Samorząd i demokracja lokalna. Osiągnięcia, zagrożenia, dylematy. Fundacja Rozwoju Demokracji Lokalnej. Warszawa 2002.
10. Wydział Geografii i Studiów Regionalnych Uniwersytet Warszawski 2005. Pasywność samorządów. Konferencje i seminaria: projekt badawczy.